



Ajuntament  
de Taradell

**REGULACIÓ PER A LA IMPLANTACIÓ  
D'INSTAL·LACIONS SOLARS  
FOTOVOLTAIQUES EN SÒL NO  
URBANITZABLE**

**Maig 2022**

**Modificació puntual 14 - POUM**



## ÍNDEX

1.	MEMÒRIA DESCRIPTIVA.....	1
1.1	ANTECEDENTS .....	1
1.2	PROBLEMÀTICA .....	1
1.3	NECESSITATS DE REVISIÓ DEL MARC NORMATIU MUNICIPAL .....	2
1.4	ÀMBIT OBJECTE I OBJECTIU DE LA MODIFICACIÓ .....	2
1.5	PROMOTOR .....	3
1.6	REDACCIÓ .....	3
1.7	MARC LEGAL.....	3
1.8	CONTINGUT DE LA MODIFICACIÓ .....	3
1.9	PLANEJAMENT URBANÍSTIC .....	4
	Pla Territorial Parcial de les Comarques Centrals .....	4
	Pla d'Espais d'Interès Natural.....	5
	Pla d'ordenació urbanística municipal .....	5
2.	MEMÒRIA JUSTIFICATIVA.....	10
2.1	ESTUDIS PREVIS .....	10
2.2	CRITERIS I OBJECTIUS GENERALS .....	11
2.3	DESCRIPCIÓ DE LA PROPOSTA D'ORDENACIÓ .....	12
2.4	CANVIS EN LA NORMATIVA VIGENT.....	12
3.	NORMES URBANÍSTIQUES.....	13
3.1	JUSTIFICACIÓ DE LES MODIFICACIONS.....	13
	Article 1. Creació de l'article 224bis.....	13
	Article 2. Modificació de l'article 215.....	16
	Article 3. Modificació de l'article 88.....	16
	Article 4. Modificació de l'article 243.....	16
3.2	MODIFICACIÓ DE LES NORMES .....	17
	Article 1. Creació de l'article 224bis.....	17
	Article 2. Modificació de l'article 215.....	18
	Article 3. Modificació de l'article 88.....	19
	Article 4. Modificació de l'article 243.....	21
4.	ESTUDIS I INFORMES COMPLEMENTARIS .....	22
4.1	AVALUACIÓ ECONÒMICA I FINANCERA .....	22
4.2	AVALUACIÓ AMBIENTAL .....	22
4.3	MEMÒRIA SOCIAL .....	23
4.4	PROGRAMA DE PARTICIPACIÓ CIUTADANA.....	23
4.5	MOBILITAT SOSTENIBLE .....	23

5. PLANOLS .....	24
I.01 – Qualificacions SNU – POUM .....	24
I-02 – Anàlisi del potencial fotovoltaic de la comarca d'Osona .....	24
I.03 - Restriccions en SNU segons PTCC, PEIN i POUM .....	24
I.04 - Distàncies a edificacions i elements catalogats .....	24
I.05 – Proposta amb restriccions i distàncies tipus .....	24

# 1. MEMÒRIA DESCRIPTIVA

## 1.1 ANTECEDENTS

El novembre del 2019 es va publicar el DECRET LLEI 16/2019, de 26 de novembre, de mesures urgents per a l'emergència climàtica i l'impuls a les energies renovables.

Aquest text elimina barreres administratives per a la implantació d'energies renovables a Catalunya i soluciona diversos aspectes de la Llei de Canvi Climàtic que havien estat declarats inconstitucionals, redactant-los d'acord amb la sentència.

S'implementa un nou model de tramitació projecte a projecte que permet el procediment d'autorització d'una instal·lació. El tràmit es porta a terme en un procediment conjunt que integra les autoritzacions energètica, ambiental, urbanística i paisatgística, i inclou tant la instal·lació renovable com la línia d'evacuació d'energia a la xarxa.

Així, s'afegeix l'apartat 5 bis, a l'article 34 en què es considera infraestructures d'utilitat pública i d'interès social, les instal·lacions de producció d'energia elèctrica amb una potència superior a 100 kW connectades a les xarxes de transport o de distribució d'electricitat.

A més, s'afegeix un nou article 48.bis que permet, mitjançant l'aprovació d'un Projecte d'Actuació Específica (PAE), s'implantin entre d'altres, les instal·lacions de producció d'energia elèctrica amb una potència superior a 100 kW connectades a les xarxes de transport o de distribució d'electricitat. En aquests casos, quan les actuacions que comporten la implantació dels serveis no estiguin previstes pel planejament territorial i urbanístic, es pot aprovar el PAE sense necessitat de modificar el planejament ni aprovar un Pla Especial, sempre que la normativa vigent i el planejament no ho prohibeixin.

En el cas que les actuacions estiguin previstes al planejament territorial o urbanístic, però no estiguin regulades detalladament, es pot aprovar el PAE d'acord amb el planejament sense necessitat de l'aprovació d'un Pla Especial.

Més recentment, el Decret Llei 24/2021, de 26 d'octubre, d'acceleració del desplegament de les energies renovables distribuïdes i participades, ha suprimit el procediment de consulta prèvia sobre la viabilitat de l'emplaçament sobre les instal·lacions solars fotovoltaïques i parcs eòlics.

## 1.2 PROBLEMÀTICA

A la pràctica, la ponència ambiental no té arguments i motius amb suficient garantia jurídica per a la denegació d'emplaçaments als promotors; si aquests no són adequats i estan regulats des del planejament general; i es limita a introduir millores i correccions de l'impacte ambiental. Amb el que en realitat aquests prossegueixen amb la tramitació des dels òrgans superiors al municipal, veient-se els Ajuntaments afectats amb grans implantacions de renovables que transformen el sòl no urbanitzables, sense el rigor i l'anàlisi ambientals d'altres instal·lacions rústiques de menor transformació de sòl.

A més, davant d'aquesta liberalització i simplificació de la tramitació d'instal·lacions solars fotovoltaïques i eòliques, els Ajuntaments tenen molt poca capacitat decisòria sobre la

implantació d'aquests parcs d'energies renovables, fins a 50MW, que poden arribar a tenir extensions fins a més de 200ha.

### 1.3 NECESSITATS DE REVISIÓ DEL MARC NORMATIU MUNICIPAL

El municipi de Taradell, ofereix una ubicació i situació que permet una bona connexió a xarxes elèctriques, per tant, amb el nou marc normatiu es poden rebre peticions d'implantació d'instal·lacions solars en qualsevol indret, especialment en sòl no urbanitzable, sense ser un tipus d'instal·lació previst en la regulació actual, i de gran impacte en el paisatge, territori i en l'economia local. Pel que fa als parcs eòlics, en canvi, tal com es descriu a la Ponència eòlica de Catalunya i el "Pla de determinació de les zones de desenvolupament prioritari per a l'energia eòlica a Catalunya", estem en una zona en la qual la velocitat del vent a les diferents altures òptimes per la captació no és suficient i, per tant, en aquest sentit no és un territori òptim pels parcs eòlics.

En aquest sentit, les instal·lacions solars fotovoltaïques que preveu el Decret Llei 16/2019, a part dels mòduls de captació solar, necessiten construccions per allotjar els inversors, centres de transformació, recintes que s'han de tancar perimetralment, a més de les xarxes de connexió a la distribució elèctrica general. Aquesta extensió requereix una reflexió profunda atès que pot alterar fluxos de connectivitat del territori, camins o passos habituals, transformació de camps agrícoles en actiu i del paisatge global del municipi i comarca.

És evident, que davant de la possibilitat de la implantació d'instal·lacions solars fotovoltaïques d'aquesta naturalesa, els municipis s'han de dotar dels instruments necessaris i adequar el seu planejament general, per a continuar preservant el paisatge i els valors d'aquest sòl. S'ha de garantir a través del planejament urbanístic la compatibilitat d'usos, alhora que permetre la transició energètica del municipi.

La nova regulació ha de permetre avançar en un nou model basat en les energies renovables, però amb un equilibri en la implantació en el territori, especialment aquells sòls preservats de la seva transformació com és el sòl no urbanitzable. Per tant, el planejament urbanístic és l'única garantia per a l'adequada elecció dels sòls on implantar instal·lacions de producció elèctrica i l'únic mecanisme que disposa l'Ajuntament per incidir-ne. Ateses les circumstàncies analitzades, doncs, és necessària la present modificació puntual del POUM per regular les condicions urbanístiques necessàries per a la implantació d'instal·lacions solars fotovoltaïques.

En aquest sentit, i seguint el que determina l'article 73.1 del TRLUC, el Ple de l'Ajuntament de Taradell, en sessió del dia 20 de maig de 2021, va acordar suspendre la tramitació de procediments urbanístics i d'atorgament de llicències urbanístiques d'instal·lacions de producció d'energia elèctrica solar i eòlica en sòl no urbanitzable del POUM de Taradell, regulades en els articles 34.5 bis, apartats a) i b) i 48 bis del Decret Legislatiu 1/2010 TRLUC, pel termini màxim d'un any.

### 1.4 ÀMBIT OBJECTE I OBJECTIU DE LA MODIFICACIÓ

El POUM no està adaptat al decret Llei 16/2019, i no regula les infraestructures d'utilitat pública i d'interès social, per aquest motiu es volen regular els usos que permet el decret Llei, per adaptar-los a la singularitat del municipi de Taradell.

Així, la modificació afecta els terrenys qualificats de sòl no urbanitzable del municipi de Taradell, els quals suposen una extensió de 23,7km<sup>2</sup> i gairebé el 90% del sòl del terme. En aquest sentit, l'objectiu és establir densitats, distàncies, regles i criteris en el sòl no urbanitzable per minimitzar l'impacte ambiental en la implantació d'instal·lacions solars fotovoltaïques.

La intenció és aconseguir un nou model energètic compatible amb la preservació de la qualitat paisatgística, la promoció de l'activitat econòmica agrària, la protecció ambiental, de la biodiversitat i del patrimoni cultural del municipi.

## 1.5 PROMOTOR

La present modificació puntual del Pla d'Ordenació urbanística municipal es realitza per iniciativa de l'Ajuntament de Taradell.

## 1.6 REDACCIÓ

La redacció d'aquesta modificació la fa la Laia Molist Pujadas (col·legiada número 76625), com a arquitecta dels serveis tècnics municipals de Taradell.

## 1.7 MARC LEGAL

Aquesta modificació puntual del POUM es redacta d'acord amb:

- Pla Territorial de les Comarques Centrals, aprovat definitivament el 16 de setembre de 2008
- Pla d'espais d'interès natural de Catalunya
- Decret Legislatiu 1/2010 de 3 d'agost, d'aprovació del Text Refós de la Llei d'Urbanisme (LUC), i modificacions posteriors
- Decret 305/2006, de 18 de juliol, pel qual s'aprova el Reglament de la Llei d'Urbanisme
- Decret 64/2014, de 13 de maig, pel qual s'aprova el Reglament sobre protecció de la legalitat urbanística.
- Llei 9/1993, de 30 de setembre, de, patrimoni cultural català
- Decret 78/2002, de 5 de març, del reglament de protecció del patrimoni arqueològic i paleontològic de Catalunya
- Llei 21/2013, de 28 d'abril, d'avaluació ambiental
- Decret Llei 16/2019, de 26 de novembre, de mesures urgents per a l'emergència climàtica i l'impuls a les energies renovables
- Decret Llei 24/2021, de 26 d'octubre, d'acceleració del desplegament de les energies renovables distribuïdes i participades
- La legislació sectorial comunitària, estatal, autonòmica, i local vigents.

## 1.8 CONTINGUT DE LA MODIFICACIÓ

El contingut documental de la present modificació puntual queda subjecte a les determinacions de l'article 96 del TRLU, segons el qual la tramitació de les modificacions dels plans urbanístics se subjecten a les mateixes disposicions que en regeixen la formació. L'article 59 del TRLU estableix la documentació amb què es formalitzen els plans d'ordenació urbanística municipal.

En compliment d'aquest article, la present modificació es compon de la documentació necessària, exceptuant la memòria social, l'estudi d'avaluació de la mobilitat generada, l'estudi econòmic i l'estudi ambiental estratègic, atès que la modificació no altera l'estructura del sòl ni les previsions de desenvolupament urbanístic, dotacions d'espai públic o equipaments, les lògiques de mobilitat ni introdueix cap ús no previst en el planejament urbanístic.

## 1.9 PLANEJAMENT URBANÍSTIC

### Pla Territorial Parcial de les Comarques Centrals

El municipi de Taradell forma part del Pla Territorial Parcial de les Comarques Centrals, aprovat definitivament el 16 de setembre de 2008 i publicat a efectes de la seva executivitat el 22 d'octubre de 2008.



### *0.8 Espais oberts, estratègies d'assentaments i actuacions d'infraestructures d'Osona*

**Sòl de protecció especial:** Inclou aquells sòls no urbanitzables en què concorren valors que justifiquen un grau de protecció altament restrictiu de les possibilitats de transformació que els poguessin afectar. Aquesta categoria comprèn els espais que han estat protegits per la normativa sectorial com el Pla d'Espais d'Interès Natural i la Xarxa Natura 2000 i aquells sòls no urbanitzables que pels seus valors naturals o per la seva localització en el territori, es consideren els més adequats per a integrar una xarxa permanent i contínua d'espais oberts que ha de garantir la biodiversitat i vertebrar el conjunt d'espais oberts del territori amb els seus diferents caràcters i funcions

**Sòl de protecció territorial:** Comprèn aquell sòl que el Pla no considera necessari que formi part de la xarxa de sòl de protecció especial, però que té valors, condicionants o circumstàncies que motiven una regulació restrictiva de la seva possible transformació, atès que existeix en l'àmbit del Pla suficient sòl de protecció preventiva per donar resposta a totes les necessitats de desenvolupament urbanístic o d'edificació en sòl no urbanitzable que es puguin donar durant el període de vigència del Pla.



**Sòl de protecció preventiva:** El Pla considera que cal protegir preventivament aquest sòl, sense perjudici que mitjançant el planejament d'ordenació urbanística municipal i en el marc de les estratègies que el pla estableix per a cada assentament, es puguin delimitar àrees per a ser urbanitzades i edificades, si escau. També, el Pla preveu la possibilitat que, més enllà de les estratègies establertes per a cada nucli, es puguin admetre, en casos justificats, implantacions d'activitats o instal·lacions de valor estratègic general i d'especial interès per al territori, a través del procediment que el Pla determina en l'article 1.14 de la normativa, per a garantir una avaluació suficient dels pros i contres de la iniciativa.

Aquestes qualificacions queden incloses en el POUM vigent del municipi, explicat a continuació i s'incorporen en el seu article 248 de la seva normativa.

*S'afegeix un plànol en la documentació gràfica on es mostra el repartiment de les qualificacions urbanístiques en el terme municipal de Taradell. (I.02)*

### **Pla d'Espais d'Interès Natural**

El municipi de Taradell té una part del sòl no urbanitzable, situat al sud-Oest del municipi, inclosa en el PEIN, la qual forma part dels Turons de la Plana Ausetana.

L'objecte d'aquest pla és la delimitació i l'establiment de les mesures necessàries per a la protecció bàsica dels espais naturals, la conservació dels quals cal assegurar, d'acord amb els valors científics, ecològics, paisatgístics, culturals, socials, didàctics i recreatius que posseeixen.

*S'afegeix un plànol en la documentació gràfica on es mostra el repartiment de les qualificacions urbanístiques en el terme municipal de Taradell. (I.02)*

### **Pla d'ordenació urbanística municipal**

El planejament vigent al municipi de Taradell, és el Pla d'Ordenació Urbanística Municipal (POUM), aprovat definitivament per la Comissió Territorial d'Urbanisme de la Catalunya Central en sessió de 24.02.2010 i publicat al D.O.G. núm. 5663 de 5 de juliol 2010.

### **Modificacions de planejament**

En el termini de temps transcorregut des de l'aprovació del POUM, han estat presentades diverses modificacions puntuals d'aquest planejament amb l'objecte d'adequar-se, en cada moment, a la realitat física i exigències del territori. Aquestes modificacions degudament numerades són:

- **Modificació puntual número 1:** Millores en la regulació dels usos en diverses zones. Aprovació definitiva CTUCC de 27/4/2012.

- **Modificació puntual número 2:** Millores al xamfrà c. Ramon Pou i carretera de Balenyà. Aprovació prèvia favorable CTUCC.

- **Modificació puntual número 3:** Àmbit viari entre àmbits qualificats 2c2. Aprovació definitiva CTUCC de 27/4/2012 - Publicació DOGC de 29/6/2012.

- **Modificació puntual número 4:** Disposició transitòria sobre benestar animal. Aprovació definitiva CTUCC de 27/5/2013 - Publicació DOGC de 25/10/2013.

- Modificació puntual número 5. De la façana sud de Castellet i la Plaça del Sol. Aprovació definitiva CTUCC de 17/7/2015 - Publicació DOGC de 1/12/2015.

- Modificació puntual número 6. Reajustament del perímetre de l'àrea qualificada com a "Rural-Clau20", d'una finca en sòl no urbanitzable. Aprovació definitiva CTUCC de 23/5/2013 - Publicació DOGC de 18/12/2014.

- Modificació puntual número 7. Modificació de diversos articles de la normativa. Aprovació definitiva CTUCC de 18/11/2014 - Publicació DOGC de 13/8/2015.

- Modificació puntual número 8. *Modificació de l'Article 240 de la normativa. Aprovació inicial 5/5/2016 – Al Ple del 04/03/2021 es deixa sense efecte la modificació.*

- Modificació puntual número 9. *Caseta de l'Hortalà. Aprovació inicial 1/12/2016 – El 27/05/2019 es desestima la modificació.*

- Modificació puntual número 10. *Catàleg de masies. Ordenació del Mas Puig. Aprovació inicial 11/5/2017 – Al Ple del 04/03/2021 es deixa sense efecte la modificació.*

- Modificació puntual número 11. Diverses modificacions en sòl urbà. Aprovació definitiva CTUCC de 18/12/2020 – Aprovació del text refós 26/04/2021 - Publicació DOGC de 25/06/2021.

- Modificació puntual número 12. Ajustos en la regulació del sòl no urbanitzable. Aprovació definitiva CTUCC de 16/03/2022 - Aprovació del text refós 26/05/2022 – Pendent de publicar.

- Modificació puntual número 13. Àmbit comercial Aprovació definitiva CTUCC de 29 de setembre de 2021 i aprovació del text refós 25/11/2021 – Pendent de publicar.

Així, la present modificació anomenada "Regulació per a la implantació d'instal·lacions solars fotovoltaïques en sòl no urbanitzable." és la número 14.

#### Normativa d'aplicació

Pel que fa a la qualificació del sòl no urbanitzable, existeixen 9 claus urbanístiques amb les quals es regula la totalitat d'aquest sòl:

**Article 239. Rural, clau 20**

**Article 240. Agrícola de valor, clau 21**

**Article 241. Forestal de valor, clau 22**

**Article 242. Protecció de l'edificació rústega, clau 23**

**Article 243. Interès ecològic i paisatgístic, clau 24**

**Article 244. Protecció hidrogràfica, clau 25**

**Article 245. Implantacions singulars en SNU, clau 26**

**Article 246. Espai PEIN, clau 27**

**Article 247. Camins rurals privats, clau 28**

S'afegeix un plànol en la documentació gràfica on es mostra les qualificacions urbanístiques del sòl no urbanitzable en el terme municipal de Taradell. (I.01) i un altre plànol amb aquelles qualificacions que tenen algun requisit especial. (I.03).

Els articles 213 i 224 determinen que en el medi rural s'admeten les actuacions, construccions i activitats específiques previstes a l'article 47 del TRLUC, excepte les d'estació de subministrament de carburants previstes al seu apartat 6c, amb les condicions i limitacions que estableix el POUM per a cada zona de Sòl no urbanitzable.

#### Article 213. Actuacions no admeses en sòl no urbanitzable

En el sòl no urbanitzable no s'admet cap actuació destinada a usos diferents dels que preveu l'article 47 del TRLUC, ni tampoc no s'admet l'ús d'estació de subministrament de carburants previst en l'apartat 6.c d'aquest article 47.

#### Article 224. Disposicions generals per a l'edificació en Sòl No Urbanitzable

1. En el medi rural s'admeten les actuacions, construccions i activitats específiques previstes a l'article 47 del TRLUC, excepte les d'estació de subministrament de carburants previstes al seu apartat 6.c, tal i com queden definides als articles 47.1, 48.1, 49.1, 49.2, 50.1, 50.2, 50.3, 51.1 i 55.1, del RLUC, i amb les condicions i limitacions que estableixen aquestes Normes per a les diferents zones en sòl no urbanitzable.

A més, a l'article 88 de la normativa es regulen els usos admesos en cada clau urbanística en concret:

#### Article 88. Regulació dels usos en les zones i sistemes

	Habitatge unifamiliar	Habitatge plurifamiliar	Hoteler	Restauració	Recreatiu	Comerç	Oficines	Serveis	Artesanía i petita indústria	Industrial	Magatzem	Serveis tècnics i ambientals	Tallers de reparació de	Garatge aparcament	Estació de serveis	Educatiu	Sanitari assistencial	Socio cultural	Religiós	Funerari	Esportiu urbà	Esportiu rural	Camping	Golf	Pitch&Putt	Allotjament rural	Agrícola	Ramader	Caça	Forestal	Activitats extractives	De l'espai lliure urbà
20																																
21	RN																								RO							
22																																
23															RF	RF	RF	RF				RF										
24																																
25																																
26a			RG																													
26b			RH																													
26c																																

Així, pel que fa a les infraestructures d'utilitat pública, dins les quals s'emmarquen les instal·lacions de producció d'energia elèctrica amb una potència superior a 100 KW, aquestes no estan contemplades específicament a l'article 88 de la normativa del POUM, però com que són actuacions previstes a l'article 47.4d del TRLUC, s'entén que en el municipi de Taradell estan permeses en tot el SNU, sempre que es compleixi amb les determinacions exigides per la llei en relació amb la seva implantació i impacte paisatgístic.

Article 47 Règim d'ús del sòl no urbanitzable - TRLUC 1/2010

4. El sòl no urbanitzable pot ésser objecte d'actuacions específiques per a destinar-lo a les activitats o els equipaments d'interès públic que s'hagin d'emplaçar en el medi rural. A aquest efecte, són d'interès públic:

- a) Les activitats col·lectives de caràcter esportiu, cultural, d'educació en el lleure i d'esbarjo que es desenvolupin a l'aire lliure, amb les obres i instal·lacions mínimes i imprescindibles per a l'ús de què es tracti.
- b) Els equipaments i serveis comunitaris no compatibles amb els usos urbans.
- c) Les infraestructures d'accessibilitat.
- d) Les instal·lacions i les obres necessàries per a serveis tècnics i les altres instal·lacions ambientals d'interès públic.**

Article 34 Sistemes urbanístics generals i locals - TRLUC 1/2010

5 bis. A l'efecte de l'apartat 5, són **serveis tècnics les infraestructures d'utilitat pública o d'interès social** corresponents a:

- a) Les xarxes i les instal·lacions connexes de subministrament d'aigua, d'energia elèctrica i de gas, de sanejament d'aigües residuals, d'enllumenat públic i de telecomunicacions.
- b) Les instal·lacions de producció d'energia elèctrica amb una potència superior a 100 kW connectades a les xarxes de transport o de distribució d'electricitat.**

En aquest sentit, també cal fer referència a aquells articles que regulen els elements necessaris per implantar instal·lacions solars fotovoltaïques com són la xarxa elèctrica i les tanques. Així, l'article 215 regula la implantació de tanques i murs de contenció en sòl no urbanitzable i l'article 224.3 regula les noves xarxes d'energia i telecomunicacions que es requereixen per realitzar les activitats específiques a l'article 47 del TRLUC.

**Article 215. Tanques i murs de contenció**

1. Les tanques en sòl no urbanitzable seran obligatòriament del tipus vegetal en la seva totalitat, admetent-se solucions mixtes amb travessers de fusta i alçada màxima 1,20 metres. En aquests casos s'haurà de fer un correcte manteniment de les tanques, de manera que la vegetació no envaeixi l'espai de protecció de camins

Per tancar construccions agràries, per qüestió de seguretat sanitària i d'acord amb la normativa sectorial, s'utilitzaran els materials que siguin convenients per tal de poder complir les funcions de seguretat.

2. Les tanques es limitaran a resseguir elements naturals existents (camps, marges, camins, etc...), i pretendran la seva integració amb el paisatge. No es permet que les tanques de qualsevol tipus es situïn sobre els relleus i turons conformats per les marges blaves, característica essencial del paisatge osonenc.
3. La construcció de murs de contenció es limita en tot el terme municipal a l'alçada màxima de 1,50 metres, i queden expressament prohibits dins de l'àmbit de la zona de "Protecció del Paisatge".
4. Per a l'execució dels murs de contenció caldrà presentar el corresponent projecte d'obres, el qual proposarà les mesures per a la seva integració al medi. La longitud màxima admesa per aquest tipus de construcció serà de 50 metres.

#### **Article 224. Disposicions generals per a l'edificació en Sòl No Urbanitzable**

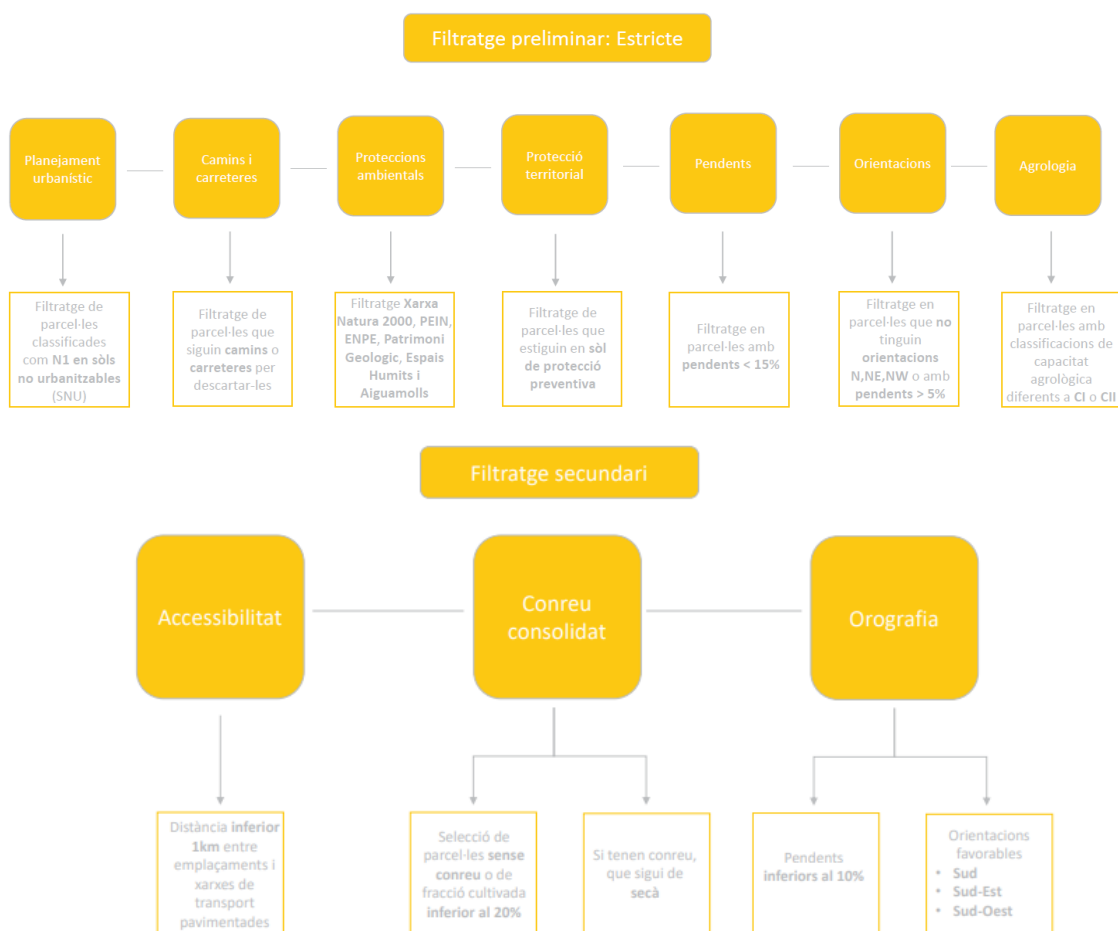
1. En el medi rural s'admeten les actuacions, construccions i activitats específiques previstes a l'article 47 del TRLUC, excepte les d'estació de subministrament de carburants previstes al seu apartat 6.c, tal i com queden definides als articles 47.1, 48.1, 49.1, 49.2, 50.1, 50.2, 50.3, 51.1 i 55.1, del RLUC, i amb les condicions i limitacions que estableixen aquestes Normes per a les diferents zones en sòl no urbanitzable.
3. Les activitats i construccions previstes a l'apartat 1, incorporaran les següents mesures correctores, sens perjudici de les que siguin d'aplicació per altra normativa general o sectorial:
  - a. Si les aigües residuals no s'aboquen a la xarxa pública de sanejament, el projecte definirà el seu destí final, que haurà de donar compliment a la taula III del Reglamento de Dominio Público Hidráulico (R.D. 849/1986 d'11 d'abril).
  - b. Les noves xarxes d'energia o telecomunicacions que fossin necessàries per a aquestes activitats, seran sempre soterrades.

## 2. MEMÒRIA JUSTIFICATIVA

### 2.1 ESTUDIS PREVIS

El Consell Comarcal d'Osona va contractar una anàlisi del potencial fotovoltaic de la comarca d'Osona a escala municipal, per tal d'aportar informació sobre les zones amb potencial pel desenvolupament renovable a Osona.

Per realitzar aquest estudi del potencial fotovoltaic es consideren aquells aspectes que limiten, condicionen o impossibiliten el desenvolupament dels projectes d'instal·lacions fotovoltaïques per als diferents emplaçaments. Aquestes consideracions poden ser tant a nivell legislatiu, on es tracten totes les normatives ambientals, agrològiques, urbanístiques i territorials, com a nivell geogràfic de les parcel·les, on es recullen les propietats orogràfiques com pendents i orientacions, accés a la parcel·la o la radiació solar mitjana que rep aquella parcel·la.



*Prenem totes les parcel·les avaluades com aptes i li apliquem el filtre secundari per obtenir parcel·les òptimes*


#### Filtratge d'emplaçaments

Anàlisi del potencial fotovoltaic sobre terreny de la comarca d'Osona. Novembre 2021 (KMO Energy – Consell Comarcal d'Osona)

Segons l'estudi Taradell té 31,86ha aptes de les 2.331ha existents en el terme municipal, essent així aproximadament un 1,37% del sòl no urbanitzable. Per altra banda, si només es considera la superfície òptima estem parlant d'un 1,07%, el qual equival a 25,01ha.

*S'afegeix un plànol en la documentació gràfica on es mostren els solars obtinguts a través d'aquest estudi. (I.02)*

A nivell de MW, el mencionat anteriorment representa 21,03MW i 31.23GWh en superfície apta i 16,5MW i 24,51GWh únicament en superfície òptima. Tot això, tenint en compte que el consum elèctric actual de Taradell és de 38,05GWh.

Consell Comarcal d'Osona 

Anàlisi del potencial fotovoltaic a nivell municipal

Municipi	Consum Actual GWh	Àrees de SNU ha	Superfície Apte ha	% Àrea Apte en SNU	Potència Apta MW	Generació Apta GWh	Superfície Òptima ha	% Àrea Òptima en SNU	Potència Òptima MW	Generació Òptima GWh
Taradell	38,05	2330,74	31,86	1,37	21,03	31,23	25,01	1,07	16,50	24,51

Aquest estudi va servir de punt de partida per decidir els objectius i criteris per dur a terme la present modificació. En aquest sentit, es va entendre que la forma més idònia per regular aquest tipus d'instal·lacions no era a través de la delimitació d'àmbits, ja que com a ajuntament no tenim les eines ni les capacitats suficients per determinar de forma exhaustiva els criteris que són necessaris per definir les zones amb potencial pel desenvolupament renovable actual i futur.

Entenem que com a administració pública, la nostra responsabilitat és preservar el caràcter i valor del sòl no urbanitzable del nostre municipi i per aquest motiu, el que hem de fer és permetre la seva implantació en qualsevol punt del territori sempre que es justifiqui el no impacte paisatgístic i es compleixin una sèrie de requeriments de superfície, densitat i distància a elements específics d'interès de la configuració el nostre terme municipal.

## 2.2 CRITERIS I OBJECTIUS GENERALS

Aquesta modificació té com a criteri establir un model d'implantació d'instal·lacions solars fotovoltaïques coherent amb els valors ambientals, econòmics i socials inherents en el municipi i un model de generació elèctrica solar que permeti la transició energètica cap a fonts renovables, l'autosuficiència del municipi i la contribució general de producció d'energia.

No es preveu introduir nous usos, ni alterar la intensitat dels usos previstos actualment en el planejament vigent, sinó únicament establir mecanismes, estratègies i criteris per implantar aquestes infraestructures d'interès públic de forma racional en el territori.

De forma concreta els objectius de la present modificació puntual són els següents:

- Regular l'ordenació de les instal·lacions solars fotovoltaïques en el sòl no urbanitzable, per tal que es produeixi un correcte equilibri amb la matriu agroforestal actual.
- Establir criteris d'implantació i desenvolupament de les instal·lacions solars fotovoltaïques en el sòl no urbanitzable a nivell ambiental i paisatgístic.

## 2.3 DESCRIPCIÓ DE LA PROPOSTA D'ORDENACIÓ

En aquest sentit, doncs, en la present modificació, no es pretén delimitar àmbits on es puguin implantar aquestes infraestructures, ni introduir cap qualificació urbanística nova.

La intenció és seguir en la línia del que determina la llei, permetent la seva implantació en pràcticament tot el sòl no urbanitzable, sempre que aquest compleixi una sèrie de requisits ambientals i paisatgístics, però alhora també una sèrie de requisits quant a superfície, densitat i distàncies a elements catalogats. D'aquesta manera, s'assegura el correcte equilibri entre la implantació de fonts renovables i el manteniment de la matriu biofísica del municipi.

## 2.4 CANVIS EN LA NORMATIVA VIGENT

Seguint el mencionat en l'apartat anterior, només es realitzen canvis a nivell normatiu i de regulació, en cap cas a nivell de classificació ni qualificació del sòl. Així:

- S'afegeix un nou article per regular la implantació de les instal·lacions solars fotovoltaïques.
- Es modifica l'article 88, afegint l'ús de serveis tècnics a les claus del SNU òptimes per a aquestes activitats.
- Es modifica l'article 215 per incloure un punt específic per les tanques d'aquest tipus d'activitats.
- Es modifica l'article 243 per matisar la regulació de la clau urbanística en qüestió.

Per tant, com es pot veure, la intenció és posar el mínim de restriccions possibles per afavorir la seva implantació, però disposar d'una regulació clara que no perjudiqui el medi.



## 3. NORMES URBANÍSTIQUES

### 3.1 JUSTIFICACIÓ DE LES MODIFICACIONS

#### **Article 1. Creació de l'article 224bis**

S'entenen les instal·lacions solars fotovoltaïques en sòl no urbanitzable com a instal·lacions, la regulació dels quals s'ha d'incloure en la secció 2 del capítol IV de les presents normes.

En aquest sentit, s'incorpora l'article 224bis anomenat "Disposicions generals per a les infraestructures d'utilitat públic en Sòl no Urbanitzable", per tal de ser coherents amb el redactat de la normativa vigent

#### CAPÍTOL IV. REGULACIÓ DEL SÒL NO URBANITZABLE

##### Secció 2. Regulació de les construccions i instal·lacions en sòl no urbanitzable

#### **Article 224bis. Disposicions generals per a les instal·lacions solars fotovoltaïques en Sòl No Urbanitzable**

##### 1. Definició:

En el present article es regulen les instal·lacions solars fotovoltaïques amb una potència superior a 100 kW, situades sobre terreny i connectades a les xarxes de transport o de distribució d'electricitat, entenen que són aquelles que s'inclouen com a infraestructures d'utilitat pública a l'article 34.5bis del TRLUC 1/2010.

En el cas de les instal·lacions solars fotovoltaïques, de potència inferior a 100KW, s'admeten sobre coberta seguint el que determina la disposició adicional vint-i-unena del TRLUC:

#### **TRLUC 1/2010**

#### **Disposició adicional vint-i-unena. Increment efectiu de la producció d'energia per mitjà d'energies renovables**

*El procediment d'atorgament de les llicències urbanístiques per a instal·lar panells solars a la cara exterior de la coberta o de les parets que envolten les obres implantades legalment en sòl no urbanitzable, no està subjecte a l'informe preceptiu de la Comissió d'Urbanisme en el cas de les construccions i les dependències pròpies d'una activitat agrícola, ramadera o forestal, i dels habitatges familiars i les construccions destinades a habitatge familiar o a l'allotjament de persones temporeres que hi estiguin associades d'acord amb l'article 47.6.*

També s'admet la col·locació en el terreny sempre que estiguin associades a una edificació implantada legalment i que es justifiqui que generen menys impacte que col·locades en coberta. Aquests casos no estan directament regulats per la llei d'urbanisme. Tot i així, s'entenen com a obres de millora/ampliació de les edificacions. Per tant, s'ha d'analitzar cada situació i el tràmit serà llicència municipal, informe CTU o PAE o el procediment que correspongui.

##### 2. Condicions d'implantació:

- a. Es defineix una superfície màxima de 10ha per cada recinte, entenen aquesta superfície com l'espai que ocupa tota la instal·lació. En el cas de les zones que el Pla Territorial de les Comarques Centrals determina com a Protecció especial

i Protecció Territorial, per les seves característiques concretes es redueix la superfície màxima a 6ha.

Aquestes superfícies resulten del fet que ens trobem en un territori limitat, sense grans extensions de terreny lliure d'edificacions, on la implantació d'instal·lacions més grans produiria un gran impacte paisatgístic.

En aquest sentit, el Consell Comarcal d'Osona va enviar un informe amb un seguit de recomanacions per a la regulació de les instal·lacions solars fotovoltaïques, entre les quals es determina la ocupació màxima basant-se en que la llei 21/2013 diu que la superfície a partir de la qual és obligatori exigir una avaluació de l'impacte ambiental als projectes de generació solar son 10ha. A més, aquesta superfície de 10ha permet desenvolupar instal·lacions amb potències que es poden connectar a les xarxes de mitja tensió, que són les més abundants al territori i que minimitzen la necessitat d'infraestructura de connexió.

*S'afegeix un plànol en la documentació gràfica amb la justificació a nivell d'implantació en el territori. (I.05)*

- b. S'estableix una distància de 30 metres des dels recintes solars fins a qualsevol edificació implantada legalment. En aquests casos caldrà, a més, establir mesures per reduir-ne l'impacte paisatgístic, tenint en compte les tipologies edificatòries existents o previstes en les zones limítrofes.

En el cas d'edificacions incloses o que formin part de la finca o finques en les quals es pretengui implantar la instal·lació, no esdevé necessari complir aquesta distància.

L'objectiu és que aquelles edificacions que es troben en el límit entre el sòl urbà i el sòl no urbanitzable, i també aquelles situades en sòl no urbanitzable, puguin mantenir la seva intimitat i no es vegin amenaçades. En aquest cas també s'intenta que els terrenys inclosos en la clau urbanística 23 (Protecció de l'edificació Rústega) s'ubiquin en la major part dins aquesta distància, amb la finalitat de mantenir-ne el seu valor formal, protegint així també, els entorns propis de les masies catalogades. D'aquesta manera, gràcies als 30 metres que es proposen de separació, es garanteix el respecte a aquestes edificacions i els seus entorns protegits.

*S'afegeix un plànol en la documentació gràfica amb la justificació a nivell d'implantació en el territori. (I.04)*

- c. La distància dels recintes solars fins al límit de la finca serà de 5 metres, tant en el cas de finques veïnes com en el cas de contacte amb camins i vials, tant públics com privats. En el límit entre finques d'una mateixa propietat, entre les quals es pretengui ubicar la instal·lació, no esdevindrà necessari complir aquesta distància.

Aquesta regulació es fa per tal de protegir les finques veïnes i els usos que en elles hi puguin haver sense edificació, evitant així conflictes entre propietats.

- d. Es determina una distància mínima entre recintes solars de 250 metres.

Aquesta distància es justifica per la necessitat de que es mantingui la matriu biofísica existent i que es generi el mínim impacte en el territori agrícola i forestal del municipi.

*S'afegeix un plànol en la documentació gràfica amb la justificació a nivell d'implantació en el territori. (I.05)*

### 3. Condicions d'acondicionament:

Es defineixen normativament uns criteris específics per les instal·lacions solars fotovoltaïques en els sòls que admeten aquest ús. S'enumeren els criteris d'implantació i de desenvolupament que hauran d'estar adientment integrats i justificats en els corresponents projectes de les instal·lacions per a l'obtenció de la llicència municipal.

- a. En l'avaluació d'impacte ambiental i els estudis d'impacte paisatgístic s'avaluaran els efectes de les instal·lacions, així com de les línies de transport d'electricitat associades, i es tindran en compte els impactes sinèrgics de les instal·lacions existents al terme municipal, les potencials o en tràmit i les dels municipis veïns.
- b. Les noves línies elèctriques, per a la connexió entre camps i per a la conducció fins a subestació, discorreran per camins existents sempre que sigui possible i seran soterrades. En qualsevol cas, s'evitarà afectar vegetació arbrada i reductes forestals, HIC, sòls de protecció especial, connectors ecològics i entorns dels cursos fluvials.
- c. Les edificacions associades comptaran amb tractaments cromàtics concordants amb les tonalitats de l'entorn.
- d. Es minimitzaran els moviments de terres. S'inclourà un estudi dels volums de terres generats a causa de la instal·lació.
- e. Es preservaran els marges vegetals arbustius o arbrats.
- f. Caldrà preveure perímetres vegetals continus al voltant de les instal·lacions d'altura igual o superior a la de les plaques.
- g. Entre les diferents línies de plaques, a més, caldrà també situar elements vegetals de menor altura quan per motius d'impacte visual sigui necessari.
- h. La vegetació que es planti de nou per complir els requisits anteriors, caldrà que siguin sempre espècies vegetals autòctones, pròpies de l'indret i de baix requeriment hídic.
- i. No es podran utilitzar productes químics (herbicides o pesticides) pel manteniment de l'espai entre plaques o dels marges de les instal·lacions.
- j. Es preservaran els murs i les cabanes de pedra seca sempre que sigui possible i, en el seu defecte, se n'efectuarà un informe documental per un tècnic qualificat en la matèria.
- k. Es justificarà la no afectació dels principals camins històrics i tradicionals del terme. No s'alterarà la connectivitat en la xarxa de camins rurals.
- l. En tots els casos, s'haurà de tenir especial cura amb els àrees d'expectativa arqueològica, en les quals caldrà procedir tal com determina la llei abans d'implantar qualsevol instal·lació.
  - a. En el seu cas es prioritzaran els models d'instal·lacions que facin compatible la producció d'energia elèctrica amb el manteniment de l'activitat agrícola o ramadera i amb la preservació d'àrees amb mosaic agroforestal amb una connectivitat ecològica eficaç entre elles.

## **Article 2. Modificació de l'article 215**

Actualment la regulació existent en quant a les tanques situades en sòl no urbanitzable és que han de ser obligatòriament del tipus vegetal en la seva totalitat, acceptant solucions mixtes amb travessers de fusta i altura màxima de 1,2 metres.

En aquest cas, per temes de seguretat i intrusió, es creu que en els casos en que s'implantin instal·lacions solars fotovoltaïques es pot permetre una altura superior de fins a 1,8 metres, amb les mateixes solucions constructives que la resta de tanques permeses en sòl no urbanitzable.

## **Article 3. Modificació de l'article 88**

A la taula d'usos admesos en les diferents zones i sistemes s'afegeix l'ús de serveis tècnics i ambientals en les claus urbanístiques 20 (Rural), 21 (Agrícola de valor) i 22 (Forestal de valor), entenent que aquests són els terrenys òptims per a la seva ubicació, amb independència de que si es justifica adequadament i es compleixen els requisits i normatives pertinents, també es puguin ubicar en altres claus del SNU.

## **Article 4. Modificació de l'article 243**

Aquest article regula la clau urbanística 24, la qual engloba els terrenys d'interès ecològic i paisatgístic del municipi de Taradell.

Així doncs, s'entén que tant el Pla Territorial de les Comarques Centrals, com el Pla d'Espais d'Interès Natural, com la resta de plans sectorials que pretenen preservar els espais naturals, inclouen aquells entorns d'interès a nivell estatal, autonòmic i fins i tot comarcal, però a part d'aquests, en l'últim nivell de regulació normativa, es troba el Pla d'Ordenació Urbanística Municipal. En aquest cas, tal com s'ha mencionat en la memòria, el POUM de Taradell és del 2010 i aquest inclou la qualificació 24, la qual comprèn aquells terrenys indispensables per a la conformació paisatgística de la comarca pel seu valor formal o ecològic i que, per tant, cal preservar.

Així, tal com es descriu en l'article 243 del POUM i les condicions que en aquest article consten, es tracta d'àrees que cal preservar sense edificació i sense modificació del terreny, sense elements que obstaculitzin la visió del paisatge o sobresurtin per la línia de l'horitzó, a més de qualsevol ús que comporti l'acceleració de l'erosió.

Tot i així, el Decret Llei 16/2019, de 26 de novembre, de mesures urgents per a l'emergència climàtica i l'impuls a les energies renovables, estableix que es consideren zones no compatibles amb la implantació d'instal·lacions solars fotovoltaïques els espais naturals inclosos en la xarxa Natura 2000, excepte si les instal·lacions estan destinades a l'autoconsum o a la generació elèctrica connectada a xarxa de distribució de tensió igual o inferior a 25 KV, i ocupen com a màxim 1 hectàrea. Això no obstant, mitjançant estudis específics, que han de contenir una anàlisi agrària, paisatgística i climàtica, i que s'han de reflectir en un pla territorial sectorial, es pot modificar i precisar aquest criteri. No es fa menció específica a cap altra protecció en espais protegits amb altres categories, i de forma genèrica s'estableix a l'article 9, que s'ha de tenir en compte el respecte a la matriu biofísica del territori, tenint present el criteri de proporcionalitat amb l'entorn i el model parcel·lari preexistent.

Per aquest motiu, es creu convenient afegir un apartat nou en el que quedi explícit que, al municipi de Taradell, les àrees qualificades amb la clau 24, es consideren zones no compatibles amb la implantació d'instal·lacions solars fotovoltaïques ni de cap instal·lació que modifiqui la visió del paisatge i, en conseqüència, n'alteri el seu valor formal i ecològic.

## 3.2 MODIFICACIÓ DE LES NORMES

### Article 1. Creació de l'article 224bis

#### **Article 224bis. Disposicions generals per a les instal·lacions solars fotovoltaïques en Sòl No Urbanitzable**

1. Definició:

En el present article es regulen les instal·lacions solars fotovoltaïques amb una potència superior a 100 kW, situades sobre terreny i connectades a les xarxes de transport o de distribució d'electricitat, entenen que són aquelles que s'inclouen com a infraestructures d'utilitat pública a l'article 34.5bis del TRLUC 1/2010.

En el cas de les instal·lacions solars fotovoltaïques de potència inferior a 100KW, s'admeten sobre coberta seguint el que determina la disposició adicional vint-i-unena del TRLUC. També s'admet la col·locació en el terreny sempre que estiguin associades a una edificació implantada legalment i que es justifiqui que la instal·lació genera menys impacte que col·locada en coberta. Aquests casos s'entenen com a obres de millora/ampliació de les edificacions. Per tant, s'ha d'analitzar cada situació i el tràmit serà llicència municipal, informe CTU o PAE o el procediment que correspongui.

2. Condicions d'implantació:

- a. Es defineix una superfície màxima de 10ha per cada recinte, entenen aquesta superfície com l'espai que ocupa tota la instal·lació. En el cas de les zones que el Pla Territorial de les Comarques Centrals determina com a Protecció especial i Protecció Territorial, per les seves característiques concretes es redueix la superfície màxima a 6ha.
- b. S'estableix una distància de 30 metres dels recintes solars fins a qualsevol edificació implantada legalment. En aquests casos, caldrà a més, establir mesures per reduir-ne l'impacte paisatgístic, tenint en compte les tipologies edificatòries existents o previstes en les zones limítrofes.  
En el cas d'edificacions incloses o que formin part de la finca o finques en les quals es pretengui implantar la instal·lació, no esdevé necessari complir aquesta distància.
- c. La distància dels recintes solars fins al límit de la finca serà de 5 metres, tant en el cas de finques veïnes com en el cas de contacte amb camins i vials tant públics com privats. En el límit entre finques d'una mateixa propietat, en les quals es pretengui ubicar la instal·lació, no esdevindrà necessari complir aquesta distància.
- d. Es determina una distància mínima entre recintes solars de 250 metres.

3. Condicions d'acondicionament:

- a. En l'avaluació d'impacte ambiental i els estudis d'impacte paisatgístic s'avaluaran els efectes de les instal·lacions, així com de les línies de transport d'electricitat associades, i es tindran en compte els impactes sinèrgics de les instal·lacions existents al terme municipal, les potencials o en tràmit i les dels municipis veïns.
- b. Les noves línies elèctriques, per a la connexió entre camps i per a la conducció fins a subestació, recorreran per camins existents sempre que sigui possible i seran soterrades. En qualsevol cas, s'evitarà afectar vegetació arbrada i reductes forestals, HIC, sòls de protecció especial, connectors ecològics i entorns dels cursos fluvials.

- c. Les edificacions associades comptaran amb tractaments cromàtics concordants amb les tonalitats de l'entorn.
- d. Es minimitzaran els moviments de terres. S'inclourà un estudi dels volums de terres generats a causa de la instal·lació.
- e. Es preservaran els marges vegetals arbustius o arbrats.
- f. Caldrà preveure perímetres vegetals continus al voltant de les instal·lacions d'altura igual o superior a la de les plaques.
- g. Entre les diferents línies de plaques, a més, caldrà també situar elements vegetals de menor altura quan per motius d'impacte visual sigui necessari.
- h. La vegetació que es planti de nou per complir els requisits anteriors, caldrà que siguin sempre espècies vegetals autòctones, pròpies de l'indret i de baix requeriment hídric.
- i. No es podran utilitzar productes químics (herbicides o pesticides) pel manteniment de l'espai entre plaques o dels marges de les instal·lacions.
- j. Es preservaran els murs i les cabanes de pedra seca sempre que sigui possible i, en el seu defecte, se n'efectuarà un informe documental per un tècnic qualificat en la matèria.
- k. Es justificarà la no afectació dels principals camins històrics i tradicionals del terme. No s'alterarà la connectivitat en la xarxa de camins rurals.
- l. En tots els casos, s'haurà de tenir especial cura amb els àrees d'expectativa arqueològica, en les quals caldrà procedir tal com determina la llei abans d'implantar qualsevol instal·lació.
- m. En el seu cas es prioritzaran els models d'instal·lacions que facin compatible la producció d'energia elèctrica amb el manteniment de l'activitat agrícola o ramadera i amb la preservació d'àrees amb mosaic agroforestal amb una connectivitat ecològica eficaç entre elles.

## Article 2. Modificació de l'article 215

### **Article 215. Tanques i murs de contenció**

1. Les tanques en sòl no urbanitzable seran obligatòriament del tipus vegetal en la seva totalitat, admetent-se solucions mixtes amb travessers de fusta i alçada màxima 1,20 metres. **En les finques en les que s'ubiquin instal·lacions solars fotovoltaïques es permet que les tanques disposin d'una altura de fins a 1,8 metres.** S'haurà de fer un correcte manteniment de les tanques, de manera que la vegetació no envaeixi l'espai de protecció de camins.

Per tancar construccions agràries, per qüestió de seguretat sanitària i d'acord amb la normativa sectorial, s'utilitzaran els materials que siguin convenients per tal de poder complir les funcions de seguretat.

2. Les tanques es limitaran a resseguir elements naturals existents (camps, marges, camins, etc...), i pretendran la seva integració amb el paisatge. No es permet que les tanques de qualsevol tipus es situïn sobre els relleus i turons conformats per les marges blaves, característica essencial del paisatge osonenc.
3. La construcció de murs de contenció es limita en tot el terme municipal a l'alçada màxima de 1,50 metres, i queden expressament prohibits dins de l'àmbit de la zona de "Protecció del Paisatge".

4. Per a l'execució dels murs de contenció caldrà presentar el corresponent projecte d'obres, el qual proposarà les mesures per a la seva integració al medi. La longitud màxima admesa per aquest tipus de construcció serà de 50 metres.

### **Article 3. Modificació de l'article 88**

#### **Article 88. Regulació dels usos en les zones i sistemes**

Els usos admesos en les diferents zones i sistemes són els que s'especifiquen marcats en fosc en les taules següents. Els usos amb clau R hi són admesos amb les restriccions que s'especifiquen a continuació:

RA: parcel·les amb línia de façana de longitud igual o inferior a 6,50m: només unifamiliar

parcel·les amb línia de façana de longitud superior a 6,50m: unifamiliar o plurifamiliar fins 2 habitatges per parcel·la

RB: s'admet només en plantes pis

RC: només en PB i dins la zona delimitada al plànol d'ordenació com a àmbit Comercial

RD: només parcel·les amb front a la carretera de Balenyà i carretera de Viladrau excepte àmbit Comercial

RE: només parcel·les amb front mínim a la carretera de Vic

Aquest àmbit tindrà la consideració d'establiment comercial col·lectiu

RG: només al servei de l'activitat principal

RH: fins a 100m<sup>2</sup>

RI: només al servei de l'activitat principal i en règim de concessió

RJ: només en règim de lloguer o concessió

RK: s'admet en PB en el Passatge Sant Genís, C/Ramon Pou, Ctra.de Balenyà i Pg. Domènec Sert

RL: s'admet en PB amb front a la Ctra. de Balenyà i a la Ctra. de Viladrau

RM: no s'admet en PB, excepte en l'ordenació de PB+1 del PAU-Casino

RN: segons l'article 47.6.b del TRLUC

RO: segons l'article 47.6.e del TRLUC

RP: restringit a la categoria "sense transformació"

RQ: restringit a habitatge de protecció pública.

RR: s'admet en planta soterrani i en PB.



en les masies incloses al Catàleg, s'admeten els usos definits en l'article 229.7



són admesos en les masies incloses al Catàleg i també en actuacions d'interès públic (segons l'article 47.4 TRLUC)





## Article 4. Modificació de l'article 243

### **Article 243. Interès ecològic i paisatgístic, clau 24**

1. Definició.  
Comprèn aquells terrenys indispensables per a la conformació paisatgística de la comarca pel seu valor formal o ecològic i, que per tant, cal preservar.
2. Condicions d'ús i d'edificació.  
No podran dedicar-se a utilitzacions que comprometin el seu ús agrícola o de fixació del paisatge.  
Estan expressament prohibits tots els usos que comportin edificació, o mínimament pretenguin un canvi topogràfic.
3. Queda també expressament prohibit.
  - n. La col·locació de cartells anunciadors que obstaculitzin la visió del paisatge o sobresurtin per la línia de l'horitzó.
  - o. Els usos que comportin acceleració de l'erosió, com ara la ramaderia extensiva, el trial, etc.
  - p. La implantació d'instal·lacions solars fotovoltaïques amb una potència superior a 100Kw.**

## 4. ESTUDIS I INFORMES COMPLEMENTARIS

Seguint el que determina l'article 59 del TRLUC les modificacions de planejament han d'incloure a més de la memòria descriptiva i justificativa, els plànols i la normativa urbanística, una sèrie d'estudis complementaris que a continuació es justifiquen:

### 4.1 AVALUACIÓ ECONÒMICA I FINANCERA

La modificació només afecta a la regulació de les instal·lacions solars fotovoltaïques i no preveu cap actuació a desenvolupar de la qual s'hagi de definir el termini per a l'execució ni l'avaluació econòmica, tal com estableix l'article 59.e del TRLUC.

A més, no comporta un increment del sostre edificable, de la densitat de l'ús residencial o de la intensitat dels usos, o la transformació dels usos establerts que calgui incloure una avaluació econòmica de la rendibilitat de l'operació, tal com estableix l'article 99.1.c del TRLUC.

Per tant, no esdevé necessària l'avaluació econòmica i financera per tramitar la present modificació.

### 4.2 AVALUACIÓ AMBIENTAL

L'article 59 del Decret legislatiu 1/2010, de 3 d'agost, pel qual s'aprova el Text refós de la Llei d'urbanisme, estableix que els plans d'ordenació han d'incorporar la documentació mediambiental adequada i com a mínim l'informe mediambiental.

La Llei 21/2013, de 9 de setembre, d'avaluació ambiental, estableix l'àmbit d'aplicació de l'avaluació ambiental estratègica al seu article 6. La present modificació puntual del POUM es pot considerar inclosa en els supòsits especificats a l'article 6.2 de la Llei 21/2013, de 9 de setembre, d'avaluació ambiental, i per tant, és objecte d'avaluació ambiental simplificada.

Per altra banda, amb l'entrada en vigor de la Llei 21/2013, de 9 de setembre, l'avaluació ambiental requereix l'adaptació de la normativa catalana a aquesta, i, mentre aquesta no es produeixi, s'han d'aprovar mitjançant la Disposició addicional vuitena de la Llei 16/2015, del 21 de juliol, de simplificació de l'activitat administrativa de l'Administració de la Generalitat i dels governs locals de Catalunya i d'impuls de l'activitat econòmica, les regles aplicables fins que la Llei 6/2009 s'adapti a la Llei de l'Estat 21/2013. Aquestes regles clarifiquen els supòsits pel que fa a l'avaluació ambiental estratègica del planejament urbanístic.

Així, segons el punt 6b quart, són objecte d'avaluació ambiental estratègica simplificada les modificacions de plans urbanístics que no constitueixen variacions fonamentals de les estratègies, les directrius i les propostes o de la cronologia del pla que produeixin diferències en els efectes previstos o en la zona d'influència.

Tot i així, en la mateixa disposició, en l'apartat 6e diu que l'òrgan ambiental pot determinar que no tenen efectes significatius sobre el medi ambient les modificacions dels plans urbanístics que no constitueixen variacions fonamentals de llurs estratègies, directrius i propostes o llur cronologia i que no produeixen diferències en els efectes previstos o en la zona d'influència.

La present modificació del POUM té com a objectiu introduir criteris d'ordenació detallada d'un ús o instal·lació ja prevista en tot el sòl no urbanitzable del municipi i, per tant, amb caràcter previ, s'estima que no genera efectes negatius significatius previstos ja en el planejament general avaluat ambientalment.

A aquest efecte, vist l'abast i magnitud de la modificació puntual no es creu necessari sotmetre-la al procediment d'avaluació ambiental estratègica, conforme a la disposició addicional vuitena de la Llei 16/2015.

### **4.3 MEMÒRIA SOCIAL**

Segons el TRLUC la memòria social ha de contenir els objectius de producció d'habitatge de protecció pública en les modalitats corresponents que la Llei determina, a més de justificar el sòl destinat a habitatge dotacional.

Les característiques i l'abast de les determinacions d'aquesta modificació, l'objectiu de la qual és regular les instal·lacions solars fotovoltaïques, no comporta efectes sobre les previsions d'habitatge del planejament vigent, no s'altera l'estructura del sòl, ni les previsions de desenvolupament urbanístic del teixit urbà, dotacions d'espais públics o equipaments i, per tant, no és preceptiva la incorporació d'una memòria social.

### **4.4 PROGRAMA DE PARTICIPACIÓ CIUTADANA**

D'acord amb l'article 8 del TRLU, en els processos urbanístics de planejament s'ha de garantir i fomentar els drets d'iniciativa, d'informació i de participació, sent transcendent, per tant, la participació pública des de la fase inicial i preparatòria de l'instrument de planejament, si s'escau, i, en tot cas, durant tota la seva tramitació fins a la seva aprovació.

Tanmateix, aquest document té per objecte una modificació puntual del POUM, no sent preceptiu en aquest supòsit la formulació del programa de participació ciutadana amb caràcter previ i independent a l'instrument de planejament. Els drets recollits en l'article 8 del TRLU quedaran garantits amb la participació ciutadana que es pot manifestar a través del corresponent tràmit d'informació pública al que se sotmetrà aquesta modificació puntual un cop efectuada l'aprovació inicial.

### **4.5 MOBILITAT SOSTENIBLE**

Segons el TRLUC cal establir les determinacions necessàries per assolir una mobilitat sostenible en el municipi. Alhora, el Decret 344/2006, de 19 de setembre de Regulació dels estudis d'avaluació de la mobilitat generada, detalla que és obligatori incloure un estudi d'avaluació de la mobilitat generada entre d'altres, en el Planejament urbanístic general i llurs revisions o modificacions, que comportin nova classificació de sòl urbà o urbanitzable, o quan tinguin per objectiu la implantació de nous usos o activitats.

Aquesta modificació no es troba inclosa en aquests supòsits, ja que regula el sòl no urbanitzable, aplicant certes restriccions en relació amb usos ja admesos, per tant, no esdevé necessària la redacció de l'Estudi d'avaluació de mobilitat generada.

## 5. PLANOLS

Els plànols inclosos en la present modificació són tots informatius, amb l'objectiu d'entendre el sòl no urbanitzable del municipi de Taradell i alhora justificar les regulacions proposades.

### I.01 – Qualificacions SNU – POUM

Es tracta del plànol "O-06 Qualificacions SNU" inclòs en la documentació gràfica del POUM

### I.02 – Anàlisi del potencial fotovoltaic de la comarca d'Osona

Es tracta dels solars aptes i òptims del municipi de Taradell per a la implantació d'instal·lacions solars fotovoltaïques. Aquests àmbits s'han extret de l'anàlisi del potencial fotovoltaic sobre terreny de la comarca d'Osona fet pel Consell Comarcal d'Osona el novembre de 2021.

### I.03 - Restriccions en SNU segons PTCC, PEIN i POUM

Es grafien les zones delimitades segons el Pla Territorial de les Comarques Centrals (PTCC) com a protecció preventiva, protecció especial i protecció territorial, a més de la zona PEIN inclosa en el municipi.

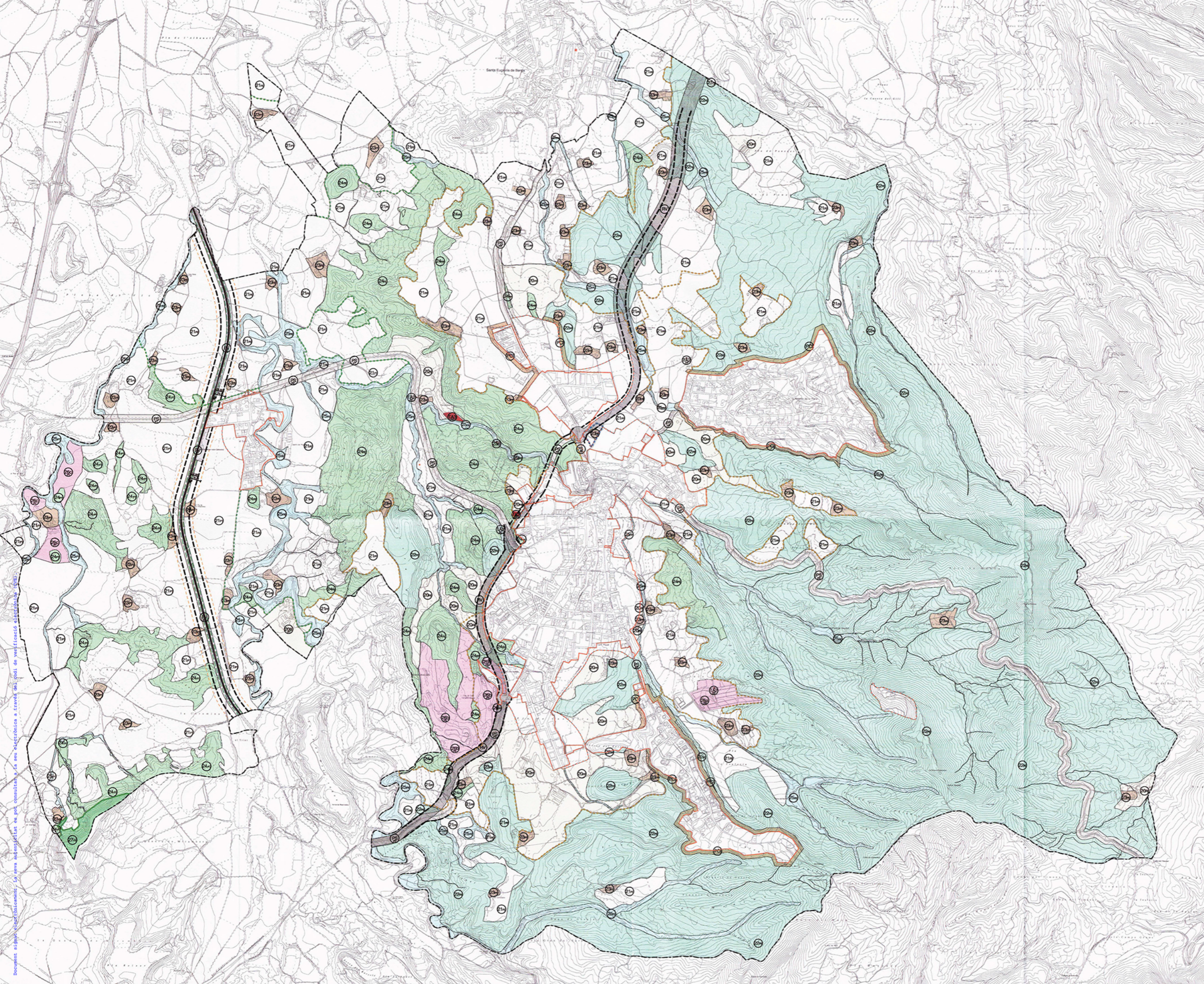
A aquestes qualificacions d'abast supramunicipal, se li superposen les qualificacions determinades pel Pla d'Ordenació Urbanística Municipal (POUM) que tenen algun requisit especial com són les claus 23,24,25,27,FV i PS.

### I.04 - Distàncies a edificacions i elements catalogats

Aquest plànol mostra l'àmbit d'afectació en el qual, per protegir les edificacions existents, no es permet situar les instal·lacions solars fotovoltaïques.

### I.05 – Proposta amb restriccions i distàncies tipus

Aquest plànol inclou totes les zones que inclouen alguna restricció pel que fa a la implantació de les instal·lacions solars fotovoltaïques i mostra a nivell teòric el radi d'ocupació permès i les distàncies requerides, per tal de comprovar l'adequació de les condicions proposades en relació amb la composició del sòl no urbanitzable del terme municipal de Taradell.



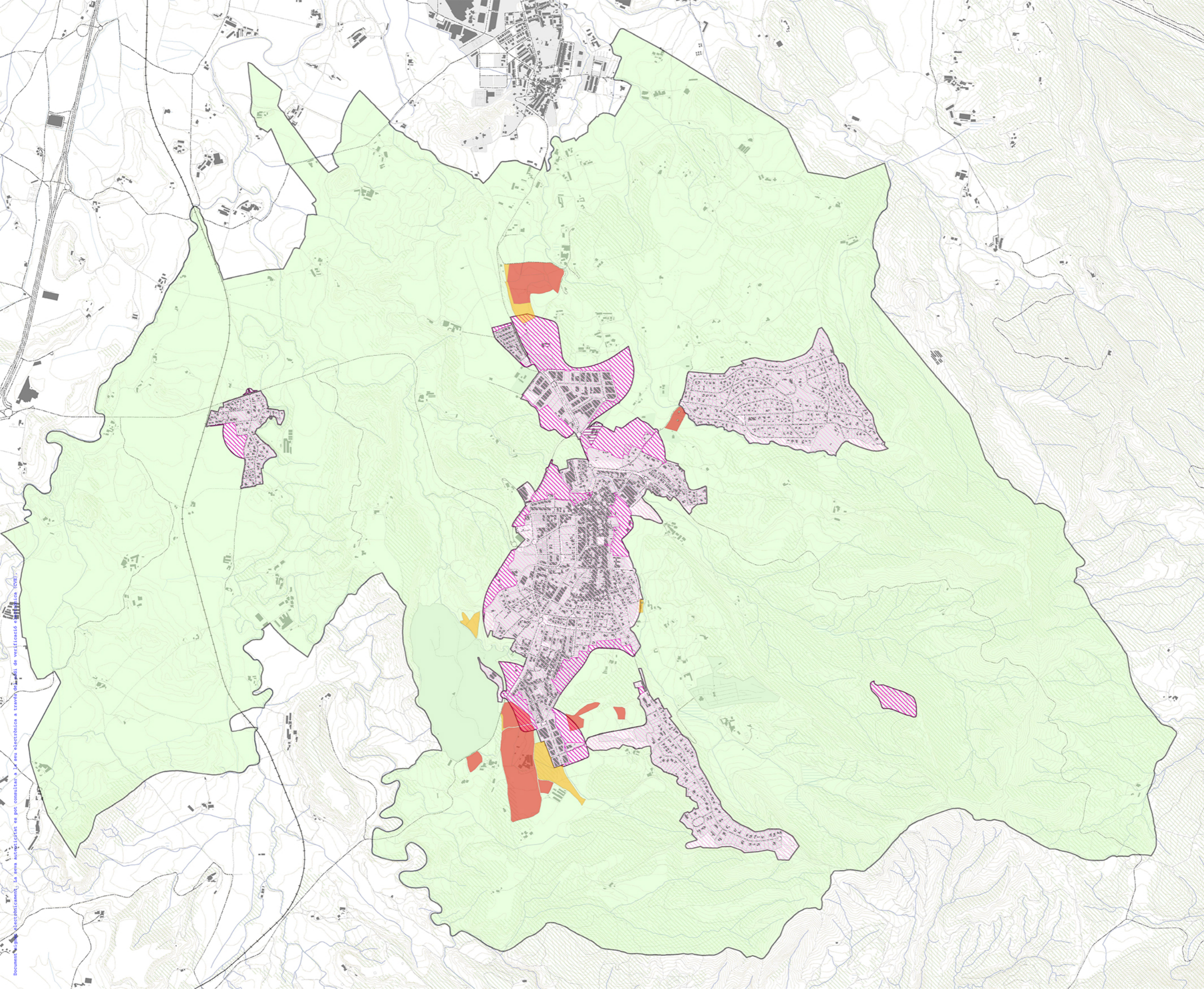
- REGULACIÓ DEL SÒL NO URBANITZABLE**
- ZONES**
- ZONA 20 RURAL
  - ZONA 21 AGRÍCOLA DE VALOR
  - ZONA 22 FORESTAL DE VALOR
  - ZONA 23 PROTECCIÓ DE L'EDIFICACIÓ RÚSTICA
  - ZONA 24 INTERÉS ECOLÒGIC I PAISATGÍSTIC
  - ZONA 25 PROTECCIÓ HIDROGRÀFICA
  - ZONA 26a CÀMPING
  - ZONA 26b GOLF
  - ZONA 26c PITCH & PUTT
  - ZONA 27 ZONA PEN
- SISTEMES**
- EQ EQUIPAMENT
  - PS PROTECCIÓ SISTEMES
  - FV SISTEMA FERROVIARI
  - PCI ZONA DE PROTECCIÓ CONTRA INCENDIS
  - RV RESERVA TRACTAT VARI
- SERVICES TÈCNICS I AMBIENTALS**
- TA + Nº:
- 1 AIGUA
  - 2 ENERGIA
  - 3 DEPURACIÓ
  - 4 RESIDUS
  - 5 COMUNICACIONS RADIOELÈCTRIQUES GEOREFERENCIACIÓ
  - 6 RESERVA PISTA FORESTAL
  - 7 RESERVA SENSE ÚS ASSIGNAT
- LÍMIT PROTECCIÓNS PTDC**
- LÍMIT PP - PE (LÍMIT PROTECCIÓ PREVENTIVA - PROTECCIÓ ESPECIAL)
  - LÍMIT PE - PT (LÍMIT PROTECCIÓ ESPECIAL - PROTECCIÓ TERRITORIAL-AGRO-PASATGÍSTICA)
- ZONA DE DOMINI PÚBLIC FERROVIARI
- ZONA DE PROTECCIÓ FERROVIARIA
- LÍNEA D'EDIFICACIÓ
- Ⓢ CLASSIFICACIÓ D'ÀREES
- LÍMIT DE ZONA
- LÍMIT CLASSIFICACIÓ DEL SÒL
- LÍMIT CLASSIFICACIÓ DEL SÒL, SÒL URBANITZABLE
- LÍMIT TERME MUNICIPAL
- S'INDI I CASABLANCA (SÒL URBANITZABLE NO DELIMITAT)



**REGULACIÓ PER A LA IMPLANTACIÓ D'INSTAL·LACIONS SOLARS FOTOVOLTAIQUES EN SÒL NO URBANITZABLE**

PLÀNOL 1.01

Qualificacions SNU - POUM  
 ESCALA A1 1/10.000 A3 1/20.000



Document d'informació pública. La seva consulta es pot consultar a través del portal de transparència de l'Ajuntament de Taradell.

- Parcel·les seleccionades**
- Aptes
  - Óptims
- POUM**
- Sòl No Urbanitzable
  - SUND
  - SUD
  - SU

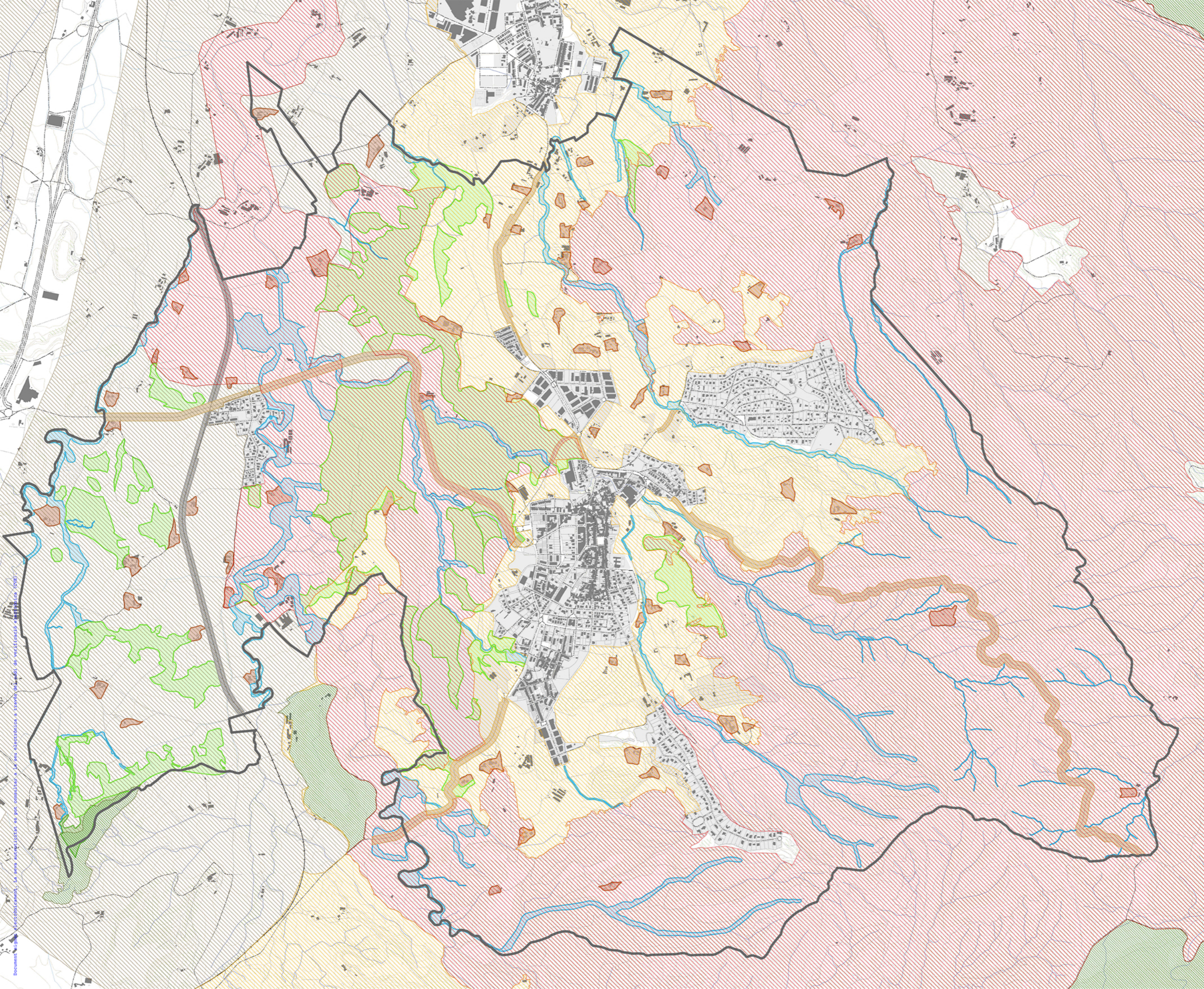


**REGULACIÓ PER A LA IMPLANTACIÓ D'INSTAL·LACIONS SOLARS FOTOVOLTAIQUES EN SÒL NO URBANITZABLE**

PLÀNOL 1.02

Anàlisi del potencial fotovoltaic de la comarca d'Osona

ESCALA A1 1/10.000 A3 1/20.000



- PTCC - Espais oberts**
- Protecció preventiva
  - Valor natural connexio - Protecció Especial
  - Territorial agrari paisatgistic - Protecció Territorial
- PEIN**
- Àmbits
- POUM - SNU**
- Límits 23 - Protecció de l'edificació rústega
  - Límits 24 - Interès ecològic i paisatgistic
  - Límits 25 - Protecció hidrogràfica
  - Límits 27 - Espai PEIN
  - Límits FV - Sistema Ferroviari
  - Límits PS - Protecció de sistemes

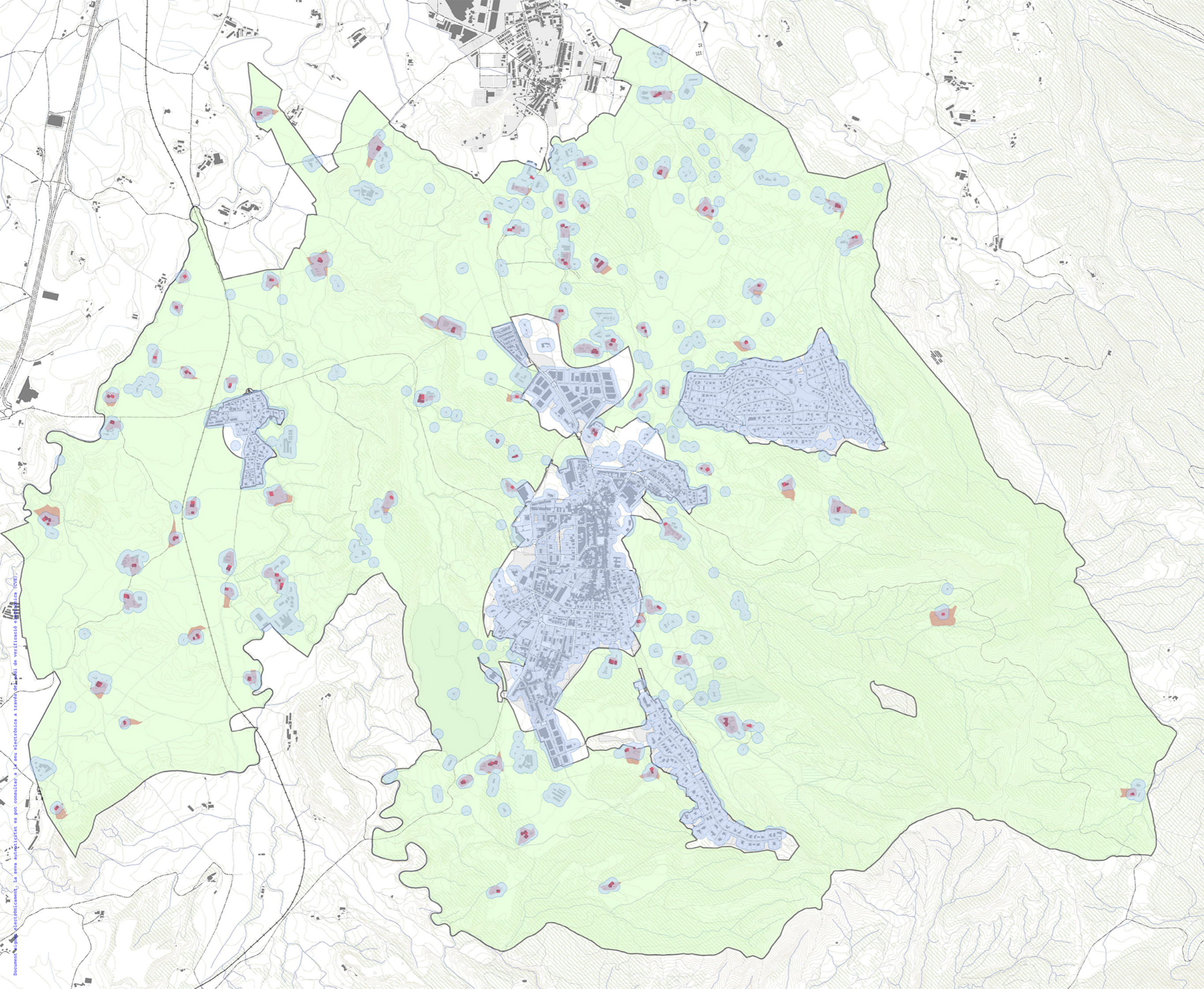


**REGULACIÓ PER A LA IMPLANTACIÓ D'INSTAL·LACIONS SOLARS FOTOVOLTAIQUES EN SÒL NO URBANITZABLE**

PLÀNOL 1.03

Restriccions en SNU segons PTCC, PEIN i POUM

ESCALA A1 1/10.000 A3 1/20.000



Document d'informació pública. La seva publicació es pot consultar a través del portal de transparència de l'Ajuntament de Taradell.

- Buffer 30metres
- EDIFICACIONS**
- Masia - Cos principal
- Masia - Cos Annex a preservar
- Entorn de protecció de les masies
- POUM**
- Sòl No Urbanitzable



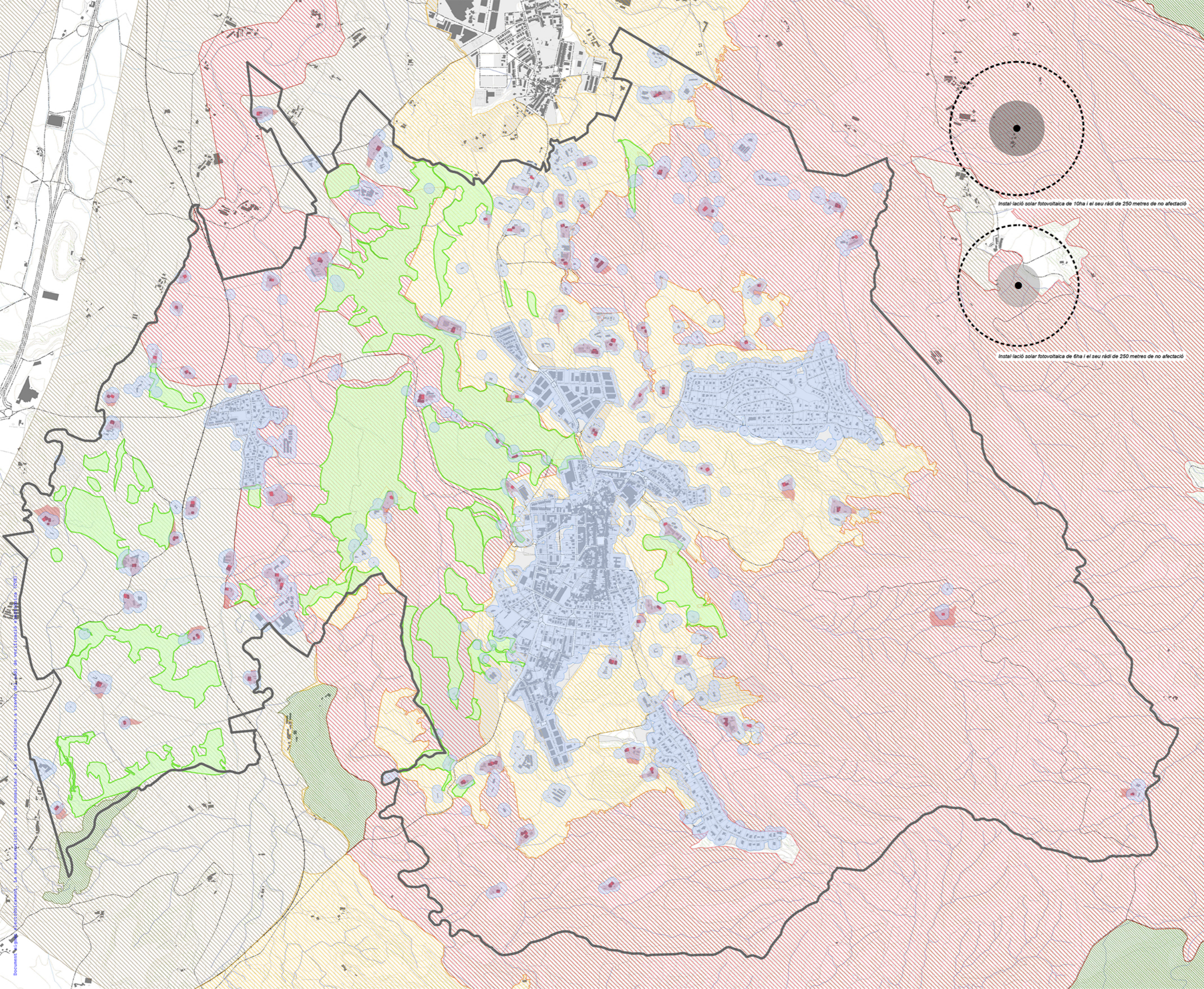
**REGULACIÓ PER A LA IMPLANTACIÓ D'INSTAL·LACIONS SOLARS FOTOVOLTAIQUES EN SÒL NO URBANITZABLE**

PLÀNOL 1.04

Distàncies a edificacions i elements catalogats

ESCALA A1 1/10.000 A3 1/20.000





- PROPOSTES**
- Punts
  - Buffer 250m
  - Àmbit teòric 10ha
  - Buffer 30metres
- EDIFICACIONS**
- Masia - Cos principal
  - Masia - Cos Annex a preservar
  - Entorn de protecció de les masies
- POUM - SNU**
- Àmbit d'interès ecològic i paisatgístic (24)
- PTCC - Espais oberts**
- Protecció preventiva
  - Valor natural connexio - Protecció Especial
  - Territorial agrari paisatgístic - Protecció Territorial
- PEIN**
- Àmbits



REGULACIÓ PER A LA IMPLANTACIÓ D'INSTAL·LACIONS SOLARS FOTOVOLTAIQUES EN SÒL NO URBANITZABLE

PLÀNOL 1.05

Proposta amb restriccions i distàncies típus  
 ESCALA A1 1/10.000 A3 1/20.000