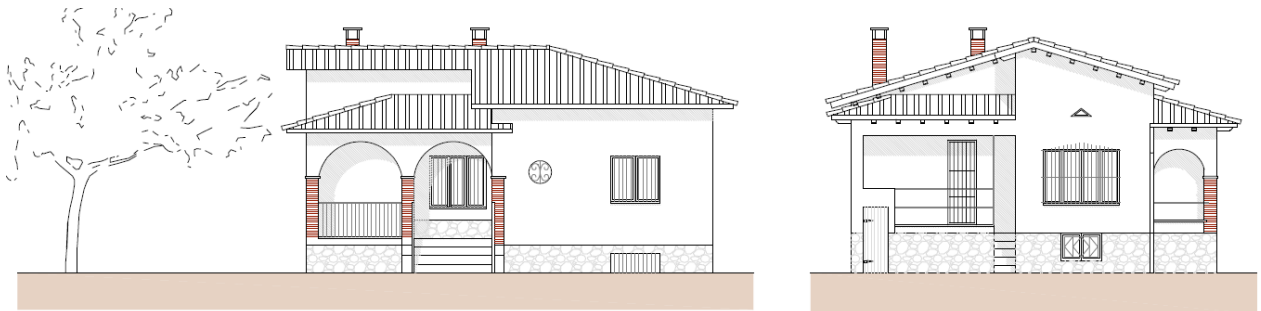




Ajuntament  
de Taradell



PROJECTE D'ENDERROC  
D'UN EDIFICI AÏLLAT

**Situació:** Avinguda Mossèn Cinto núm.3 -08552- Taradell (Barcelona)

<b>I. MEMÒRIA</b>	<b>2</b>
<b>IN. Índex de la memòria</b>	<b>2</b>
<b>MG. Dades generals</b>	<b>2</b>
MG 1 Identificació i objecte	2
MG 2 Agents	2
<b>Mt. Memòria tècnica</b>	<b>3</b>
MT 1 Informació prèvia: antecedents i condicionants de partida	3
MT 2 Dades de l'edifici a enderrocar	5
MT 3 Programa d'enderroc	8
MT 4.Dades de l'enderroc de l'edifici	12
<b>MN. Normativa aplicable</b>	<b>13</b>
<b>II. ANNEX A LA MEMÒRIA</b>	<b>19</b>
<b>III. PRESSUPOST</b>	<b>20</b>
<b>IV. AMIDAMENTS</b>	<b>21</b>
<b>V. PLEC DE CONDICIONS GENERALS</b>	<b>22</b>
<b>VI. DOCUMENTACIÓ GRÀFICA</b>	¡Error! Marcador no definido.
<b>ESTUDI BÀSIC DE SEGURETAT I SALUT</b>	<b>39</b>

# I. MEMÒRIA

## IN. ÍNDEX DE LA MEMÒRIA

## MG. DADES GENERALS

### MG 1 Identificació i objecte

#### ■ Identificació

Projecte d'enderroc d'un edifici aïllat de planta semisoterrani i planta baixa.

#### ■ Objecte

L'objecte d'aquesta memòria consisteix en l'enderroc d'un edifici aïllat de planta quadrada .

Es tracta d'un edifici de planta semisoterrani i planta baixa. És una casa unifamiliar , amb magatzems i trasters a la planta semisoterrani i l'habitatge principal a la planta baixa.

#### ■ Emplaçament

L'actuació es situa al Carrer Mossèn Cinto Verdaguer, núm.43 en una parcel·la xamfrà de Taradell entre el carrer de Catalunya i l'Avinguda de Mossèn Cinto Verdaguer.

### MG 2 Agents

#### ■ Promotor:

Ajuntament de Taradell.

Carrer de la Vila, 45 (08552)

Telèfon: 938.126.100

CIF: P0827800D

#### ■ Tècnic projectista.

Miquel Sellés Oliva.

Arquitecte tècnic i enginyer de l'edificació, col·legiat núm.6977.

DNI. 77.113.518-S Domicili professional: Rambla Davallades núm.17 1r pis. Vic (08500)

Email: miquelselles@gmail.com Telèfon: 938.856.666

## MT. MEMÒRIA TÈCNICA

### MT 1 Informació prèvia: antecedents i condicionants de partida

Descripció general:

La parcel·la amb número de referència cadastral: *0559002DG4305N0001GK*, es troba situada al oest del nucli de la població al xamfrà entre l'Avinguda Mossèn Jacint Verdaguer i el carrer de Catalunya. De planta quadrada, amb una parcel·la de superfície de 413m<sup>2</sup>, segons el cadastre.



Actualment, aquesta parcel·la forma part d'una zona delimitada destinada a úsos d'equipaments, molt propera al poliesportiu El Pujaló, segons el POUM de Taradell. Tal i com es determina en el plànol d'ordenació del POUM, la casa unifamiliar es troba fora d'ordenació urbanística.

L'Ajuntament de Taradell té la intenció d'ampliar el pavelló existent amb una nova pista, fet que obliga a l'enderroc d'aquest edifici per a fer possible l'ampliació.



Planejament urbanístic

Fotografies estat actual de l'edifici:





## MT 2 Dades de l'edifici a enderrocar

### MD 2.1 Edifici unifamiliar aïllat planta semisoterrani i planta baixa.

Estat Actual

En aquest projecte es proposa l'enderroc d'aquest edifici unifamiliar aïllat de planta semisoterrani i planta baixa de forma rectangular.

Segons s'ha pogut comprovar en les façanes exteriors l'acabat és arrebossat i pintat de color cru amb sòcol de pedra. La coberta de l'edifici és inclinada a diferents aigües amb barbacana i colls de fusta.



La planta semisoterrani es troben diferents espais destinats a magatzem i traster, així com un quarto de instal·lacions amb la caldera i el dipòsit de gasoil. L'accés aquesta planta és independent de la planta baixa i s'accedeix des de l'exterior de l'edifici. L'alçada mitjana de la planta és de 1,79m.



En planta baixa es troba un porxo d'entrada al habitatge. Al interior es troba distribuït amb un petit rebedor on connecta amb el menjador i sala d'estar. A través d'aquesta estança es troben les altres peces principals de l'habitatge, amb una cuina, tres habitacions i un bany complet. L'alçada de la planta és de 2,70m.





L'estructura de la casa es compon de parets de càrrega ceràmiques i sostres amb bigues de formigó, encadellat ceràmic i paviment amb rajola ceràmica en totes les estances. Les divisòries interiors són ceràmiques amb acabat enguixat i enrajolat a les zones humides. Els tancaments interiors són de fusta i els tancaments exteriors són de fusta amb persianes enrotllables de plàstic i algunes de fusta.

Les instal·lacions de l'edifici es troben en bon estat. En planta baixa hi ha calefacció amb caldera de gas oil i radiadors d'alumini a totes les habitacions. Al menjador i sala d'estar hi ha una llar de foc. Tota la casa disposa de il·luminació i instal·lació d'aigua freda i calenta.

Es preveu la retirada de l'antena parabòlica que es troba a la teulada de l'edifici així com també l'agulla que subjecte la xarxa elèctrica de baixa tensió d'entrada a la casa.



Algunes obertures de la planta baixa disposen de reixa exterior de ferro.

Al sostre de la planta baixa es troba un fals sostre penjat d'una subestructura amb biguetes de fusta i amb aïllament per sobre de poliuretà projectat, només a una part. La coberta està formada per biguetes de formigó, rajola i teula ceràmica.





A la parcel·la de l'edifici es troben diferents arbres i vegetació que també es retirarà amb la finalitat de deixar tota la parcel·la lliure. Tot el perímetre de la casa disposa d'un pas perimetral d'enllosat de pedra que també es retirarà.



També es preveu que es trobi material amb contingut d'amiant i/o fibrociment en desaigües i ventilacions del propi habitatge. La seva retirada s'afectarà segons normativa aplicable vigent.

## MT 3 Programa d'enderroc

### MT 3.1 Inici dels treballs d'enderroc

Previ a l'inici dels treballs es procedirà a l'aprovació del Pla de Seguretat i Salut, i a la tramitació al departament de Treball de la Generalitat de Catalunya de l'Obertura del Centre de Treball.

També caldrà l'autorització dels permisos necessaris a l'Ajuntament de Taradell, en cas de ser necessari per les tasques de retirada de la runa mitjançant camions.

Els treballs s'iniciaran amb l'adopció de les mesures de Seguretat i Salut per a garantir la seguretat dels treballadors i de la via pública. Es procedirà a la senyalització del tancament del carrer, a la col·locació del tancament i senyalització viària i de les obres, d'acord amb les indicacions de l'Ajuntament i Policia Local.

Es preveu l'execució de les obres en una única fase, ja que totes les tasques d'enderroc i retirada de runes es pot realitzar a l'interior de la mateixa parcel·la. Aquesta actuació ve especificada a l'Estudi Bàsic de Seguretat i Salut. Caldrà el permís de carreteres de la Generalitat de Catalunya al trobar-se dins la zona d'influència. Prèviament caldrà assegurar que s'han donat de baixa i retirat els serveis existents de les diferents companyies.

La retirada dels materials que continguin amiant es realitzarà d'acord amb allò establert al dipòsit autoritzat i aprovat per l'autoritat de medi ambient competent. La realització dels treballs de retirada la farà personal especialitzat i d'acord amb el Pla de Treball elaborat per l'empresa autoritzada i aprovat prèviament per l'autoritat laboral competent.

### MT 3.2 Execució dels treballs

El sistema d'enderroc a utilitzar serà "element a element", enderrocant o desmuntant els diferents elements en ordre invers a la seva execució. No es permet la demolició per impuls.

Es procurarà evitar pols i sorolls, regant amb aigua les parets i materials resultants, però sense comprometre mai l'estabilitat general de l'edifici, cuidant sempre aquells materials debilitats o desencaixats per causa d'humitat o qualsevol acció precedent, així com aquells materials que quedin en fals equilibri i que la seva caiguda pugui provocar accidents.

Si durant l'enderroc apareixen fissures en les parets mitgeres es col·locaran testimonis amb el fi d'observar els possibles defectes posteriors, efectuant reforços si fos el cas.

En el cas de que la direcció facultativa ho cregui necessari s'aixecarà Acta Notarial de l'estat actual de les edificacions veïnes.

Abans de la demolició s'hauran de realitzar recalços i apuntaments necessaris a tots aquells elements de la construcció que puguin provocar esfondraments. S'haurà de tindre especial atenció amb les cornises, forats de finestres, empits, balcons, bovades i arcs.

L'enderroc dels reforços es realitzarà de sota a munt, combinant-se de forma que es puguin sostindre les parets en mal estat amb el fi de no alterar la seva estabilitat.

Les càrregues que aportin els recalços es transmetran al terreny, als elements estructurals o als sostres inferiors en bon estat, sense que es superi la càrrega que aquests admeten.

Els compressors, martells pneumàtics o semblants s'utilitzaran prèvia consulta amb la direcció tècnica.

L'ús de masses es restringirà quan les vibracions produïdes pels cops d'aquestes posin en perill l'estabilitat de l'obra.

En l'ús de les grues, les càrregues s'aixecaran lentament de manera que puguin observar-se possibles anomalies, que es subsanaran tornant a col·locar la càrrega al seu lloc inicial,

El desmuntatge d'un element no manejable per una sola persona, es realitzarà mantenint-el penjat, evitant caigudes brusques i vibracions que es transmetixin a la resta de l'edifici o als mecanismes de suspensió.

L'abatiment d'un element es realitzarà permetent el seu gir però no el seu desplaçament dels seus punts de suport, mitjançant mecanismes que treballin per sobre de la línia de suport que permeti els descens lent. La tombada només es podrà realitzar per elements desplaçables situats en façana fins a una alçada de dos plantes i tots els de la planta baixa. Prèviament serà necessari atirantar o apuntalar l'element, buidar interiorment 1/3 del seu gruix o anul·lar els ancoratges, aplicant la força per sobre del centre de gravetat de l'element.

Es disposarà d'un lloc de caiguda, de sòl consistent i d'una zona amb un ample no més petit de l'alçada de l'element més la meitat de l'alçada des de que es llança.

A l'acabament de la jornada no han de quedar elements de l'edifici en estat inestable que el vent, les condicions atmosfèriques u altres causes puguin provocar la seva caiguda. Es protegiran de la pluja mitjançant lones o plàstics, les zones o elements que puguin resultar afectats i en especial els murs de tapia que quedin al descobert.

### MT 3.3 Procediment d'enderroc

A continuació es relacionen els diferents treballs a realitzar:

- Tancat i protecció de l'edifici als vianants i vehicles. Es restringirà l'accés de l'aparcament en bateria situat just al costat.
- Col·locació d'elements protectors: xarxes, lones en façana, etc.
- Protecció dels serveis públics afectats per l'obra i posada en coneixement a les companyies i l'Ajuntament.
- Comprovar que estan donats de baixa i sense servei : aigua, llum, gas, telèfon, televisió, clavegueram...
- Provisió d'elements de seguretat personal i col·lectiva i posada en funcionament del Pla de Seguretat i Salut.
- Desinfecció i desinsectació de l'edifici.
- Anul·lació d'instal·lacions existents.
- Retirada del mobiliari interior i aparells elèctrics així com electrodomèstics i caldera.
- Retirada de dipòsit de gasoil.
- Col·locació de bastides i proteccions.
- Apuntament de tots els forjats, descarregant l'estructura.
- Previsió per regat durant l'enderroc.
- Desmuntatge d'elements perillosos a la façana.
- Desmuntatge d'equips, instal·lacions i fusteries.
- Demolició de soleres.
- Enderroc d'envans i revestiments.
- Desmuntatge de la coberta.
- Desmuntatge de parets i bigues, per plantes i en sentit descendent.
- Coronament dels murs.
- Drenatge de les aigües pluvials.
- Retirada de runes i neteja.

### MT 3.4 Tècniques d'enderroc d'elements estructurals

#### Enderroc de la teulada

Els materials s'aixecaran amb el següent ordre: materials de cobertura, tauler de cobertura, paredons i envanets conillers i s'efectuarà per zones de faldons oposades començant per el punt més alt. En el cas de coberta plana no s'enderrocarà la xapa de compressió ni es debilitaran les jàsseres ni les biguetes.

#### Enderroc d'envans

S'enderrocaran avanç que el forjat superior, sempre de dalt a baix. Si el forjat superior ha donat, no s'enderrocaran els envans sense apuntalar prèviament el forjat.

**Enderroc de paviments i escales**

S'aixecaran avanç de començar l'enderroc de l'element resistent al que estan subjectes, sense desfer en la operació la xapa de compressió del forjat ni debilitar bigues ni biguetes. Els fals sostres es retiraran prèviament a la demolició del forjat o de l'element resistent al que pertanyen.

**Enderroc de forjats**

S'enderrocaran després d'haver suprimit tots els elements per sobre del mateix, inclosos suports i parets. Els elements en voladís s'apuntalaran prèviament, així com aquell forjat que s'observi que pot cedir. S'eliminaran els voladisos primer, tallant els fragments exteriors de l'element en el que es sustenta. Els talls del forjat no deixaran elements en voladís sense apuntalar. Es tindrà especial vigilància sota dels aparells sanitaris, junt als baixants i en els contactes amb les xemeneies. Quan el material de reompliment sigui solidari amb el forjat s'enderrocarà simultàniament amb aquest.

**Forjat amb biguetes**

S'enderrocarà l'entrebigat a ambdós costats de la bigueta sense debilitar-la i quan es tracte de semibiga sense arrencar la seva zona de compressió. Prèvia suspensió de la bigueta en els seus extrems, s'anul·laran els seus dos suports. Quan la bigueta sigui continua, prolongant-se a altres crugies, prèviament s'apuntalarà la zona central del forjat de les contigües i es tallarà la bigueta a faixes interiors de suport continu.

**Lloses armades en una direcció**

Es tallaran en franges paral·leles a l'armadura principal de pes no major que el permès per la grua, i prèvia suspensió dels extrems de la franja, s'anul·laran els seus suports. Els suports continus amb prolongació de l'armadura a altres crugies, s'apuntalaran prèviament en les zones centrals dels forjats contigus, tallant els extrems de la franja a enderrocar a feixos interiors del suport continu.

**Lloses armades en dos direccions**

Es tallaran en requadres sense incloure les faixes que uneixen els àbacs o capitells, començant pel centre i continuant es espiral. S'haurà d'apuntalar els centres dels requadres contigus prèviament i posteriorment es tallaran les franges de forjats que uneixen els àbacs i finalment aquests.

**Enderroc de parets**

S'enderrocaran primer els elements que es sustenten en les parets com armadures, bovades, forjats, corretges, encadenats, cadenes armades, etc. Els carregadors i els arcs buits no es retiraran fins haver alliberat la càrrega que gravita sobre aquests. En els arcs s'equilibraran els esforços laterals i es calçaran sense tallar els tirants fins al seu enderrocament. A mesura que avanci l'enderrocament de la paret, es retiraran cadenes i davantals. Els aplacats podran desmuntar-se prèviament de totes les plantes, quan aquesta operació no afecti a l'estabilitat de la paret.

**Demolició de bovades**

S'apuntalaran les bovades i es contrarestaran prèviament els impulsos, es suprimirà el material de reomplert i no es tallaran els tirants fins haver-les enderrocats totalment. Les bovades de canyó es tallaran en franges transversals paral·leles, enderrocant la clau en primer lloc i continuant fins als suports.

**Enderroc de bigues**

S'enderrocaran prèviament tots els elements de la planta superior, parets, pilars, forjats, quedant lliures de càrrega. Es penjarà prèviament la part de biga que es vagi a aixecar, tallant o desmuntant els seus extrems. A part d'aquestes no es deixaran bigues en voladís sense apuntalar.

### MT 3.3 Procés de desenrunament

S'evitarà la formació de pols, regant lleugerament les runes. L'espai destinat a la caiguda de runes estarà acotat i vigilat. No s'acumularan runes amb el pes superior a 50 kg/m<sup>2</sup> sobre els forjats, encara que estiguin en bon estat. Per evacuar les runes es podran utilitzar els següents mitjans:

- A través de forats en els forjats, coincidint verticalment amb un ample d'un entrebigat i longitud de 1 a 15 metres distribuïts de forma que permetin una evacuació ràpida.
- Mitjançant una grua. S'haurà de disposar d'un espai per a la seva instal·lació i zona de càrrega de les runes.
- Mitjançant canals de descàrrega. El canal no s'instal·larà en façanes exteriors que donin sobre la via pública i la seva secció útil no serà superior a 50x50 cm. L'embocadura superior estarà protegida contra caigudes accidentals i el tram inferior s'inclinarà de forma que redueixi la velocitat de sortida del material.
- Per llançament lliure.. Només es podrà utilitzar desde l'altura màxima de dos plantes.

## MT 4. Dades de l'enderroc de l'edifici

### MT 4.1 Durada dels treballs

La durada dels treballs s'estima en 30 dies.

### MT 4.2 Volum afectat

El volum afectat pels treballs d'enderroc aproximat és:

TOTAL DE VOLUM A ENDERROCAR = 516,37m<sup>3</sup>

### MT 4.3 Superfícies afectades

Les superfícies construïdes afectades són les següents:

Planta Semisoterrani: 76,89m<sup>2</sup>

Planta Baixa: 77,85m<sup>2</sup>

TOTAL PLANTES 154,74 m<sup>2</sup>

## MN. NORMATIVA APLICABLE

### General

- **Llei 3/2012** Modificació del Text refós de la Llei d'urbanisme (DOGC 29/2/2012)
- **Decret Legislatiu 1/2010** Text refós de la Llei d'urbanisme (DOGC 5/8/2010)
- **Decret 305/2006**, de 18 de juliol, pel qual s'aprova el Reglament d'urbanisme (DOGC 24/7/2006)
- **Código Técnico de la Edificación**  
DB SI 5 Seguridad en caso de incendio. Intervención de los bomberos (BOE 28/03/2006)
- RD 2267/2004, **REGLAMENTO DE SEGURIDAD EN CASO DE INCENDIO EN ESTABLECIMIENTOS INDUSTRIALES, RSCIEI. ANEXO II** (BOE 17/12/2004)
- **Decret 123/2005**, de mesures de prevenció dels incendis forestals en les urbanitzacions sense continuïtat immediata amb la trama urbana. (DOGC núm. 4407 de 16/06/2005)
- **Llei 20/1991** de promoció de l'accessibilitat i de supressió de barreres arquitectòniques. Capítol 1: Disposicions sobre barreres arquitectòniques urbanístiques (DOGC núm. 1526 de 4/12/1991)
- **Decret 135/1995** de desplegament de la Llei 20/1991, de promoció de l'accessibilitat i de supressió de barreres arquitectòniques, i d'aprovació del Codi d'accessibilitat. (Capítol 2: Disposicions sobre barreres arquitectòniques urbanístiques –BAU-) (DOGC núm. 2043 de 28/04/1995)
- **Reial Decret 505/2007**, pel qual s'aproven les condicions bàsiques d'accessibilitat i no discriminació de les persones amb discapacitat per a l'accés i utilització dels espais públics urbanitzats i edificacions. (BOE 11/05/2007)
- **Llei 9/2003**, de mobilitat (DOGC 27/6/2003)

### RESIDUS

- **Operaciones de valorización y eliminación de residuos y la lista europea de residuos** Ordre MAM/304/2002 (BOE 19/2/2002)
- **RD 9/2005** Relació d'activitats potencialment contaminants del sòl.
- **Orden APM/1007/2017** Normes Generals de valorització de materials naturals excavats per a la seva utilització en operacions de reblert i obres diferents a les que les van generar.

- **RD 210/2018** Programa de prevenció i gestió de residus i recursos de Catalunya. (PRECAT20)
- **Text Refós de la Llei Reguladora dels Residus. Decret Legislatiu 1/2009 , de 21 de juliol.**
- **RD 105/2008. Regulació de la producció y gestió de residus de construcció y demolició**
- **Residuos y suelos contaminados. Llei 20/2011 (BOE 29/7/2011)**
- **Decret 89/2010.** Programa de gestió de residus de la construcció de Catalunya.
- **REAL DECRETO 396/2006**, de 31 de marzo, por el que se establecen las disposiciones mínimas de seguridad y salud aplicables a los trabajos con riesgo de exposición al amianto.

## Vialitat

- **Orden FOM/3460/2003**, de 28 de noviembre, por la que se aprueba la norma 6.1-IC "Secciones de firme", de la instrucción de Carreteras. (BOE 12/12/2003)
  - **Orden FOM/3459/2003**, de 28 de noviembre, por la que se aprueba la norma 6.3-IC: "Rehabilitación de firmes", de la Instrucción de carreteras. (BOE 12/12/2003)
  - **Orden 27/12/1999**, Norma 3.1-IC. "Trazado, de la Instrucción de carreteras" (BOE 2/02/2000)
  - **Orden de 14/05/1990** por la que se aprueba la Instrucción de carreteras 5.2-IC "Drenaje superficial" (BOE 23/05/1990)
  - **UNE-EN-124 1995.** Dispositivos de cubrimiento y de cierre para zonas de circulación utilizadas por peatones y vehículos. Principios de construcción, ensayos de tipo, marcado, control de calidad.
  - **Ordre 2/07/1976**, "PG-3/88, Pliego de Prescripciones Técnicas Generales para obras de carreteras" (BOE 2/07/1976 i 7/07/1976 respectivament).
  - **ORDEN FOM/475/2002**, de 13 febrero, por la que se actualizan determinados artículos del Pliego de Prescripciones Técnicas Generales para Obras de Carreteras y Puentes relativos a Hormigones y Aceros. (BOE 6/3/2002)
- Modificacions i derogacions: veure anàlisi jurídic al format HTML del BOE
- **Ordenança d'obres** i d'instal·lacions de serveis en el domini públic municipal de la ciutat de Barcelona. (BOP núm. 122 de 22/05/1991) Afectat per: Modificació (28/10/1994) Derogacions (18/03/2002) Ordenança reguladora del procediment sancionador (26/03/2010)

## Genèric d'instal·lacions urbanes

- **Decret 120/1992** del Departament d'Indústria i Energia de la Generalitat de Catalunya: Característiques que han de complir les proteccions a instal·lar entre les xarxes dels diferents subministraments públics que discorren pel subsòl.  
(DOGC núm. 1606 de 12/06/1992)  
  
Decret 196/1992 del Departament d'Indústria i Energia de la Generalitat de Catalunya pel que es modifica l'apartat a) del preàmbul i el punt 1.2 de l'article 1 del Decret 120/1992.  
(DOGC núm. 1649 de 25/09/1992)
- **Ordenança d'obres i d'instal·lacions de serveis** en el domini públic municipal de la ciutat de Barcelona.  
(BOP 22/05/1991)
- **Especificacions Tècniques** de les companyies subministradores dels diferents serveis.
- **Normes UNE** de materials, sistemes o mètodes de col·locació i càlcul

## Xarxes de proveïment d'aigua potable

- **Reial Decret 606/2003**, de 23 de maig de 2003, modificació del Reglament de domini públic hidràulic.  
(BOE 6/6/2003)
- **Decret Legislatiu 3/2003**, de 4 de novembre de 2003, Text refós legislació en matèria d'aigües de Catalunya  
(DOGC 21/11/2003)
- **Real Decreto 140/2003**, de 7 de febrer, por el que se establecen los criterios sanitarios de la calidad del agua i el consumo humano  
(BOE 21/02/2003)
- **Real Decreto Legislativo 1/2001** de 20 de julio, por el que se aprueba el texto refundido de la Ley de aguas.  
(BOE 24/07/01)
- **Llei 6/1999**, de 12 de juliol, d'ordenació, gestió i tributació de l'aigua.  
(DOGC 22/07/99)
- **Ordre 28/07/1974**, s'aprova el "Pliego de prescripciones técnicas generales para tuberías de abastecimiento de agua  
(BOE 2/10/1974 i 3/10/1974 respectivament)
- **Norma Tecnològica NTE-IFA/1976**, "Instalaciones de fontanería: Abastecimiento"
- **Norma Tecnològica NTE-IFR/1974**, "Instalaciones de fontanería: Riego"
- **Reglament general del servei metropolità d'abastament domiciliari d'aigua a l'àmbit metropolità**  
Consell metropolità de 13/03/2003 i rectificacions posteriors



### Hidrants d'incendi

- **Real Decret 1942/1993** pel que s'aprova el "Reglamento de Instalaciones de Protección contra incendios"  
(BOE 14/12/1993)

### Xarxes de sanejament

- **Decret 130/2003**, de 13 de maig, pel qual s'aprova el Reglament dels serveis públics de sanejament  
(DOGC 29/05/2003)
- **Real Decreto-Ley 11/1995**, de 28 de desembre, pel qual s'estableixen les normes aplicables al tractament de les aigües residuals urbanes.  
(BOE 20/12/1995)
- **Ordre 15/09/1986**. "Tuberías. Pliego de Prescripciones Técnicas Generales para Tuberías de Saneamiento de Poblaciones".  
(BOE 23/09/1986)

### Xarxes de distribució de gas canalitzat

- **Real Decreto 919/2006** "Reglamento técnico de distribución y utilización de combustibles gaseosos y sus instrucciones complementarias":  
(BOE 4/09/2006)
  - ITC-ICG 01 Instalaciones de distribución de combustibles gaseosos por canalización
  - ITC-ICG 03 Instalaciones de almacenamiento de gases licuados del petróleo (GLP) en depósitos fijos
- **Ordre 18/11/1974** s'aprova el "Reglamento de redes y acometidas de combustibles gaseosos. Ordre 26/10/1983 modifica la Ordre 18/11/74, per la que s'aprova el "Reglamento de redes y acometidas de combustibles gaseosos" derogat en tot allò que contradiguin o s'oposin al que es disposa al "Reglamento técnico de distribución y utilización de combustibles gaseosos y sus instrucciones técnicas complementarias", aprovat pel RD 919/2006
- **Real Decret 2913/1973**, "Reglamento general del servicio público de gases combustibles"  
(BOE 21/11/1973, modificació BOE 21/5/75; 20/2/84) derogat en tot allò que contradiguin o s'oposin al que es disposa al "Reglamento técnico de distribución y utilización de combustibles gaseosos y sus instrucciones técnicas complementarias", aprovat pel RD 919/2006

### Xarxes de distribució d'energia elèctrica

#### GENERAL

- **Llei 54/1997**, de 27 de novembre, del Sector elèctric  
(BOE 28/11/1997)
- **Real Decreto 1955/2000**, por el que se regulan las actividades de transporte, distribución comercialización de instalaciones de energía eléctrica.  
(BOE 27/12/2000) correcció d'errades (BOE 13/03/2001)

## ALTA TENSIÓ

- **Real Decreto 223/2008** “Condiciones técnicas y garantías de seguridad en líneas eléctricas de alta tensión y sus instrucciones técnicas complementarias, ITC-LAT 01 a 09”  
(BOE: 19/3/2008) modificat pel Real Decreto 560/2010 (BOE 22/5/2010)
- **Resolució ECF/4548/2006**, de 29 de desembre. Normes tècniques particulars de Fecsa-Endesa relatives a les instal·lacions de xarxa i a les instal·lacions d'enllaç. (DOGC núm. 4827 de 22/2/2007).
  - NTP - LAMT Línies aèries de mitjana tensió
  - NTP - LSMT Línies subterrànies de mitjana tensió

## BAIXA TENSIÓ

- **Real Decreto 842/2002** por el que se aprueba el Reglamento Electrotécnico de Baja Tensión. (BOE núm. 224 18/09/2002)  
En particular:
  - ITC BT-06 Redes aéreas para distribución en baja tensión
  - ITC BT-07 Redes subterráneas para distribución en baja tensión
  - ITC BT-08 Sistemas de conexión del neutro y de las masas en redes de distribución
  - ITC-BT-09 Instalaciones de alumbrado exterior
  - ITC BT-10 Previsión de cargas para suministros en baja tensión
  - ITC BT-11 Redes de distribución de energía eléctrica. Acometidas
- **Resolució ECF/4548/2006**, de 29 de desembre. Normes tècniques particulars de Fecsa-Endesa relatives a les instal·lacions de xarxa i a les instal·lacions d'enllaç (DOGC núm. 4827 de 22/2/2007)
  - NTP - LABT Línies aèries de baixa tensió
  - NTP - LSBT Línies subterrànies de baixa tensió

## CENTRES DE TRANSFORMACIÓ

- **Real Decret 3275/1982**, “Reglamento sobre condiciones técnicas y garantías de seguridad en centrales eléctricas y centros de transformación”  
(BOE 1/12/1982, (Correcció d'errors BOE 18/01/83)
- **Ordre de 6/07/1984**, s'aprova les “Instrucciones Técnicas Complementarias ITC-MIE-RAT, del Reglamento sobre condiciones técnicas y garantías de seguridad en centrales eléctricas y centros de transformación”  
(BOE 01/08/1984)
- **Resolució 19/06/1984**: “Ventilación y acceso de ciertos centros de transformación”.  
(BOE 26/06/1984)
- **Resolució ECF/4548/2006**, de 29 de desembre. Normes tècniques particulars de Fecsa-Endesa relatives a les instal·lacions de xarxa i a les instal·lacions d'enllaç (DOGC 22/2/2007)
  - NTP – CT Centres de transformació en edificis
  - NTP – CTR Centres de transformació l'entorn rural

## ENLLUMENAT PÚBLIC

- **Real Decreto 1890/2008** Reglamento de eficiencia energética en instalaciones de alumbrado exterior y sus instrucciones técnicas complementarias EA-01 a EA-07. (BOE 19/11/2008)
- **Llei 6/2001**, d'ordenació ambiental de l'enllumenat per a la protecció del medi ambient (DOGC 12/06/2001)
- **Real Decreto 842/2002** por el que se aprueba el Reglamento Electrotécnico de Baja Tensión, ITC-BT-09 Instalaciones de alumbrado exterior. (BOE 18/09/2002)
- **Norma Tecnològica NTE-IEE/1978**. "Instalaciones de electricidad: Alumbrado exterior".

## Xarxes de telecomunicacions

- Especificacions tècniques de les Companyies

## II. ANNEX A LA MEMÒRIA

- Estudi de gestió de residus

**ESTUDI DE GESTIÓ DE RESIDUS**

**Enderroc, Rehabilitació,  
Ampliació**

REAL DECRETO 210/2018, Programa de prevenció i gestió de residus i recursos de Catalunya (PRECAT20)  
 REAL DECRETO 105/2008, Regulador de la producció i gestió de residus de construcció i enderroc

tipus  
 quantitats  
 codificació

DECRET 89/2010 (derogat parcialment i modificat), pel que s'aprova el Programa de gestió de residus de la construcció de Catalunya (PROGROC), es regula la producció i gestió dels residus de la construcció i demolició, i el cànon sobre la deposició controlada dels residus de la construcció.

DECRET 21/2006 Adopció de criteris ambientals i d'ecoeficiència als edificis

**IDENTIFICACIÓ DE L'EDIFICI**

<b>Obra:</b>	Enderroc d'un edifici unifamiliar aïllat		
<b>Situació:</b>	Avinguda Mossèn Cinto Verdaguer, 43		
<b>Municipi:</b>	Taradell	<b>Comarca:</b>	Osona

**AVALUACIÓ I CARACTERÍSTIQUES DELS RESIDUS**

**Materials d'excavació (es considerin o no residus, mesurats sense esponjament)**

Codificació residus LER	Pes	Volum
Ordre MAM/304/2002		
grava i sorra compacta	0,00	0,00
grava i sorra solta	0,00	0,00
argiles	0,00	0,00
terra vegetal	0,00	0,00
pedraplè	0,00	0,00
terres contaminades 170503	0,00	0,00
altres	0,00	0,00
<b>totals d'excavació</b>	<b>0,00 t</b>	<b>0,00 m<sup>3</sup></b>

**Destí de les terres i materials d'excavació**

Els materials d'excavació que es reutilitzin a la mateixa obra o en una altra d'autoritzada, no es consideren residu sempre que el seu nou ús pugui ser acreditat. En una mateixa obra poden coexistir terres reutilitzades i terres portades a abocador	no es considera residu:		és residu:	
	reutilització		a l'abocador	
	mateixa obra	altra obra		
	-	-	-	-

**Residus d'enderroc**

Codificació residus LER	Pes/m <sup>2</sup> (tones/m <sup>2</sup> )	Pes (tones)	Volum aparent/m <sup>2</sup> (m <sup>3</sup> /m <sup>2</sup> )	Volum aparent (m <sup>3</sup> )
Ordre MAM/304/2002				
obra de fàbrica 170102	0,542	83,869	0,512	79,227
formigó 170101	0,084	12,998	0,062	9,594
petris 170107	0,052	8,046	0,082	12,689
metalls 170407	0,004	0,619	0,001	0,139
fustes 170201	0,023	3,559	0,066	10,259
vidre 170202	0,001	0,093	0,004	0,619
plàstics 170203	0,004	0,619	0,004	0,619
guixos 170802	0,027	0,000	0,004	0,000
betums 170302	0,009	0,000	0,001	0,000
fibrociment 170605	0,010	0,760	0,018	1,316
definir altres:	-	0,000	-	0,000
altre material 1	0,000	0,000	0,000	0,000
altre material 2	0,000	0,000	0,000	0,000
<b>totals d'enderroc</b>	<b>0,7556</b>	<b>110,56 t</b>	<b>0,7544</b>	<b>114,46 m<sup>3</sup></b>

**Residus de construcció**

Codificació res	Pes/m <sup>2</sup> (tones/m <sup>2</sup> )	Pes (tones)	Volum aparent/m <sup>2</sup> (m <sup>3</sup> /m <sup>2</sup> )	Volum aparent (m <sup>3</sup> )
Ordre MAM/304/2002				
sobrants d'execució	0,0500	0,0000	0,0896	0,0000
obra de fàbrica 170102	0,0150	0,0000	0,0407	0,0000
formigó 170101	0,0320	0,0000	0,0261	0,0000
petris 170107	0,0020	0,0000	0,0118	0,0000
guixos 170802	0,0039	0,0000	0,0097	0,0000
altres	0,0010	0,0000	0,0013	0,0000
embalatges	0,0380	0,0000	0,0285	0,0000
fustes 170201	0,0285	0,0000	0,0045	0,0000
plàstics 170203	0,0061	0,0000	0,0104	0,0000
paper i cartró 170904	0,0030	0,0000	0,0119	0,0000
metalls 170407	0,0004	0,0000	0,0018	0,0000
<b>totals de construcció</b>		<b>0,00 t</b>		<b>0,00 m<sup>3</sup></b>

**INVENTARI DE RESIDUS PERILLOSOS.**

Dins l'obra s'han detectat aquests residus perillosos, els quals es separaran i gestionaran per separat per evitar que contaminin altres residus

Materials de construcció que contenen amiant	si	altres	especificar	si
Residus que contenen hidrocarburs	-		especificar	-
Residus que contenen PCB	-		especificar	-
Terres contaminades	-		especificar	-

MINIMITZACIÓ

**PROJECTE.** durant l'elaboració del projecte s'han pres les següents mesures per tal de minimitzar els residus

1.- S'ha previst reutilitzar en obra parts dels materials que es retiren	-
2.- S'han optimitzat les seccions resistents de pilars, jàsseres, parets, fonaments, etc.	-
3.- L'adequació de l'edifici al terreny, genera un equilibri de moviments de terres	-
4.- El sistema constructiu és industrialitzat i prefabricat, es munta en obra sense generar gairebé residus	-
5.-	-
6.-	-

**OBRA.** a l'obra es duran a terme les accions següents

1.- Emmagatzematge adient de materials i productes	si
2.- Conservació de materials i productes dins el seu embalatge original fins al moment de la seva utilització	si
3.- Els materials granulars (graves, sorres, etc.) es dipositaran en contenidors rígids o sobre superfícies dures	-
4.-	-
5.-	-
6.-	-

ELEMENTS DE CONSTRUCCIÓ REUTILITZABLES

fusta en bigues reutilitzables	0,00 t	0,00 m <sup>3</sup>
fusta en llates, tarimes, parquets reutilitzables o reciclables	0,00 t	0,00 m <sup>3</sup>
acer en perfils reutilitzables	0,00 t	0,00 m <sup>3</sup>
altres :	0,00 t	0,00 m <sup>3</sup>
<b>Total d'elements reutilitzables</b>	<b>0,00 t</b>	<b>0,00 m<sup>3</sup></b>

GESTIÓ (obra)

Terres

Excavació / Mov. terres	Volum m <sup>3</sup> (+20%)	Reutilització (m <sup>3</sup> )		Terres per a l'abocador volum aparent (m <sup>3</sup> )
		a la mateixa obra	a altra autoritzada	
grava i sorra compacta	0,0	0,00	0,00	0,00
grava i sorra solta	0,0	0,00	0,00	0,00
argiles	0,0	0,00	0,00	0,00
terra vegetal	0,0	0,00	0,00	0,00
pedrapie	0,0	0,00	0,00	0,00
altres	0,0	0,00	0,00	0,00
terres contaminades	0,0			0,00
<b>Total</b>	<b>0,0</b>	<b>0,00</b>	<b>0,00</b>	<b>0,00</b>

**SEPARACIÓ DE RESIDUS A OBRA.** Cal separar individualitzadament en les fraccions següents si la generació per cadascú d'ells a l'obra supera les quantitats que segueixen

R.D. 105/2008	tones	Projecte	cal separar	tipus de residu
Formigó	80	13,00	no	inert
Maons, teules i ceràmics	40	83,87	si	inert
Metalls	2	0,62	no	no especial
Fusta	1	3,56	si	no especial
Vidres	1	0,09	no	no especial
Plàstics	0,50	0,62	si	no especial
Paper i cartró	0,50	0,00	no	no especial
Especials*	inapreciable	inapreciable	si	especial

\* Dins els residus especials hi ha inclosos els envasos que contenen restes de matèries perilloses, vernissos, pintures, disolvents, desencofrants, etc... i els materials que hagin estat contaminats per aquests. Tot i ser difícilment quantificables, estan presents a l'obra i es separaran i tractaran a part de la resta de residus

Malgrat no ser obligada per tots els tipus de residus, s'han previst operacions de destria i recollida selectiva dels residus a l'obra en contenidors o espais reservats pels següents residus

	R.D. 105/2008	projecte*
Inerts	Contenidor per Formigó	no si
	Contenidor per Ceràmics (maons,teules...)	si si
No especials	Contenidor per Metalls	no no
	Contenidor per Fustes	si si
	Contenidor per Plàstics	si si
	Contenidor per Vidre	no no
	Contenidor per Paper i cartró	no no
Especials	Contenidor per Guixos i altres no especials	no no
	Perilloses (un contenidor per cada tipus de residu especial)	si si

\* A la cel·la **projecte** apareixen per defecte les dades del R.D. 105/2008. Es permet la possibilitat d'incrementar les fraccions que se separen, per poder-ne millorar la gestió, però en **cap cas es permet no separar si el R.D. ho obliga.**

ESTUDI DE GESTIÓ DE RESIDUS

Enderroc, Rehabilitació, Ampliació

gestió fora obra  
pressupost

GESTIÓ (fora obra) els residus es gestionaran fora d'obra a:

Degut a la manca d'espai, les operacions de separació de residus les realitzarà fora de l'obra un gestor autoritzat				-
Instal·lacions de reciclatge i/o valorització				-
Dipòsit autoritzat de terres, enderroc i runes de la construcció				si
Tipus de residu i Nom, adreça i codi de gestor del residu				
tipus de residu	gestor	adreça	codi del gestor	
Runes d'enderroc	RECICLARIDS OSONA, SL	POL. IND. ADOBERIES OEST	E-1065.08	
		C/ PIRINEU, 4-6		
		CALLDETENES (08506)		

PRESSUPOST

S'ha considerat pel càlcul del pressupost estimatiu :	Costos*	
Les previsions de separació de l'apartat de gestió i :	Classificació a obra: entre 12-16 €/m <sup>3</sup>	12,00
Un esponjament mig de tot tipus de residu del 35%	Transport: entre 5-8 €/m <sup>3</sup> (mínim 100 €)	5,00
La distància mitjana a l'abocador : 15 Km	Abocador: runa neta (separada): entre 4-10 €/m <sup>3</sup>	4,00
Els residus especials i perillosos en bidons de 200 l.	Abocador: runa bruta (barrejat): entre 15-25 €/m <sup>3</sup>	15,00
Contenidors de 5 m <sup>3</sup> per a cada tipus de residu	Especials** : num. transports a 200 €/transport	0
Lloguer de contenidors inclòs en el preu	Gestor terres: entre 5-15 €/m <sup>3</sup>	5,00
La gestió de terres inclou la seva caracterització***	Gestor terres contaminades: entre 70-90 €/m <sup>3</sup>	70,00

\* Els preus recollits per l'OCT s'han obtingut dels abocadors i valoritzadors de Catalunya, que han subministrat dades (2008-2009)  
 \*\* Malgrat ser de difícil quantificació, sempre hi haurà residus especials a obra, per tant sempre caldrà una previsió de nombre de transports per la seva correcta gestió

\*\*\* La caracterització de terres o de qualsevol residu, permet saber amb exactitud quins elements contaminants o no, i amb quines proporcions hi són presents (dins el cost s'ha previst una caracterització, independentment del volum de terres. Cost de cada caracterització 1.000 euros)

RESIDU	Volum	Classificació	Transport	Valoritzador / Abocador	
Excavació	m <sup>3</sup> (+20%)	12,00 €/m <sup>3</sup>	5,00 €/m <sup>3</sup>	5,00 €/m <sup>3</sup>	70,00 €/m <sup>3</sup>
Terres	0,00	-	-	0,00	-
Terres contaminades	0,00	-	-	-	0,00
				runa neta	runa bruta
				4,00 €/m <sup>3</sup>	15,00 €/m <sup>3</sup>
Construcció	m <sup>3</sup> (+35%)				
Formigó	12,95	155,42	64,76	51,81	-
Maons i ceràmics	106,96	1.283,48	534,78	427,83	-
Petris barrejats	17,13	-	85,65	-	256,95
Metalls	0,19	-	0,94	-	2,82
Fusta	13,85	166,20	69,25	55,40	-
Vidres	0,84	-	100,00	-	12,53
Plàstics	0,84	10,03	4,18	3,34	-
Paper i cartró	0,00	-	-	-	0,00
Guixos i no especials	0,00	-	-	-	0,00
Altres	0,00	0,00	-	-	-
Perillosos Especials	1,78	21,33	-	-	71,09
	154,52	1.636,45	859,56	538,37	343,39

Elements Auxiliars

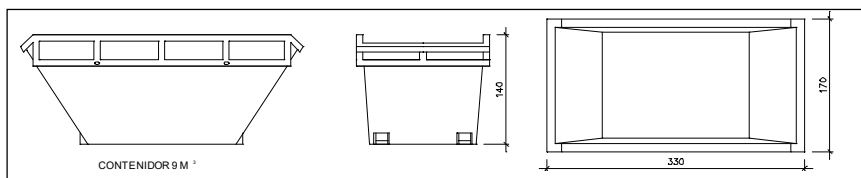
Casetes d'emmagatzematge	0,00
Compactadores	0,00
Matxucadora de petris	0,00
Altres tipus de contenidors (per contenir líquids, beurades de formigó, etc.)	0,00
	0,00
	0,00

El pressupost estimatiu de la gestió de residus és de : 3.377,77 €

El volum dels residus és de : 154,52 m<sup>3</sup>

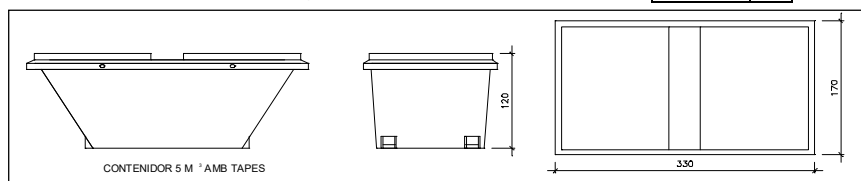
El pressupost de la gestió de residus és de : 3.377,77 euros

DOCUMENTACIÓ GRÀFICA. INSTAL·LACIONS PREVISTES : TIPUS I DIMENSIONS DE CONTENIDORS DE RESIDUS PER OBRES



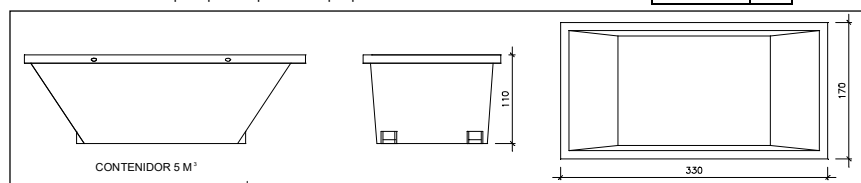
Contenedor 9 m<sup>3</sup>. Apte per a formigó, ceràmics, petris i fusta

unitats	-
---------	---



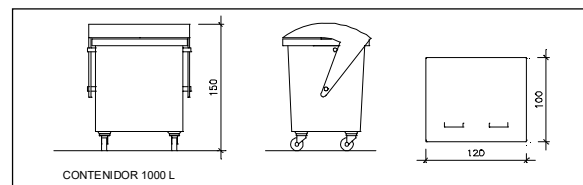
Contenedor 5 m<sup>3</sup>. Apte per a plàstics, paper i cartró, metalls i fusta

unitats	-
---------	---



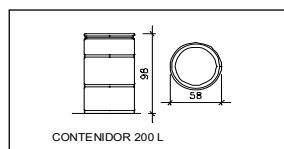
Contenedor 5 m<sup>3</sup>. Apte per a formigó, ceràmics, petris, fusta i metalls

unitats	-
---------	---



Contenedor 1000 L. Apte per a paper i cartró, plàstics

unitats	-
---------	---



Bidó 200 L. Apte per a residus especials

unitats	-
---------	---

El Reial Decret 105/2008, estableix que cal facilitar plànols de les instal·lacions previstes per a emmagatzematge, maneig, separació i altres operacions de gestió dels residus dins l'obra, si s'escau.

Donada la tipologia del projecte i per tal de no duplicar informació, aquests plànols d'instal·lacions previstes són a:

Estudi de Seguretat i Salut	-
Annex 1 d'aquest Estudi de Gestió de Residus	-

Posteriorment aquests plànols poden ser objecte d'adaptació a les característiques particulars de l'obra i els seus sistemes d'execució, previ acord de la direcció facultativa.

A més dels elements descrits, tal i com consta al pressupost, a l'obra hi haurà altres instal·lacions com :

Casetes d'emmagatzematge	-
Compactadores	-
Matxucadora de petris	-
Altres tipus de contenidors (per contenir líquids, beurades de formigó, etc..)	-
	-
	-



Les operacions destinades a la tria, classificació, transport i disposició dels residus generats a obra, s'ajustaran al que determina el Pla de Gestió de Residus elaborat per el Contractista, aprovat per la Direcció Facultativa i acceptat per la Propietat.

Aquest Pla ha estat elaborat en base a l'Estudi de Gestió de Residus, que s'inclou al projecte.

Si degut a modificacions en l'execució de l'obra o d'altres, cal fer modificacions a la gestió en obra dels residus, aquestes modificacions es documentaran per escrit i seran aprovades si s'escau per la Direcció Facultativa i se'n donarà comunicació per a la seva acceptació a la Propietat.

**ESTUDI DE GESTIÓ DE RESIDUS**

**Enderroc, Rehabilitació,  
Ampliació**  
dipòsit

**IMPORT A DIPOSITAR DAVANT DEL GESTOR DE RESIDUS COM A GARANTIA DE LA GESTIÓ DE RESIDUS**

<b>DIPÒSIT SEGONS REAL DECRETO 210/2018</b>
---

Per les característiques del projecte, de com s'executarà l'obra i donades les operacions de minimització abans descrites, el càlcul inicial de generació de residus, a efectes del càlcul del dipòsit, s'estima que es podrà reduir en un percentatge del:

	Previsió inicial de l'Estudi	% de reducció per minimització	Previsió final de l'Estudi
Total excavació (tones)	0,00 T		0,00 T
Total construcció i enderroc (tones)	110,56 T	15,00 %	93,98 T

<b>Càlcul del dipòsit</b>			
Residu d'excavació */ **	0 T	11 euros/T	0,00 euros
Residu de construcció i enderroc **	93,98 T	11 euros/T	1033,78 euros
<b>PES TOTAL DELS RESIDUS</b>			<b>94,0 Tones</b>
<b>Total dipòsit ***</b>			<b>1.033,78 euros</b>

\* Es recorda que les terres i pedres d'excavació que es reutilitzin en la mateixa obra o en una altra d'autoritzada no es consirenen residu i per tant NO s'han d'incloure en el càlcul del dipòsit.

\*\*Trasvassar les dades dels totals d' excavació i construcció de la Previsió final de L'Estudi (apartat superior)

\*\*\*Dipòsit mínim 150€

### III. PRESSUPOST

- Últim full
- Resum pressupost
- Pressupost

---

**PRESSUPOST D'EXECUCIÓ PER CONTRACTE**

---

Pag. 1

PRESSUPOST D'EXECUCIÓ MATERIAL.....	15.394,63
13 % Despeses Generals SOBRE 15.394,63.....	2.001,30
6 % Benefici Industrial SOBRE 15.394,63.....	923,68
	<hr/>
<b>Subtotal</b>	18.319,61
21 % IVA SOBRE 18.319,61.....	3.847,12
	<hr/>
<b>TOTAL PRESSUPOST PER CONTRACTE</b>	€ 22.166,73

---

Aquest pressupost d'execució per contracte puja a la quantitat de:

( VINT-I-DOS MIL CENT SEIXANTA-SIS EUROS AMB SETANTA-TRES CÈNTIMS )

---

## RESUM DE PRESSUPOST

NIVELL 2 : Capítol			Import
Capítol	01.01	Enderroc Edificacio Existent	8.455,00
Capítol	01.02	Altres	4.000,00
Capítol	01.03	Seguretat i Salut	2.939,63
<b>Obra</b>	<b>01</b>	<b>Pressupost MnCintoVerdaguer,43</b>	<b>15.394,63</b>
			<b>15.394,63</b>

NIVELL 1 : Obra			Import
Obra	01	Pressupost MnCintoVerdaguer,43	15.394,63
			<b>15.394,63</b>

## PRESSUPOST

Obra 01 Pressupost MnCintoVerdaguer,43  
 Capítol 01 Enderroc Edificació Existent

NUM.	CODI	UA	DESCRIPCIÓ	AMIDAMENT	PREL	IMPORT TOTAL
1	E211269D	m3	<p>Enderroc d'edificació aïllada de planta semisoterrani i planta baixa, de menys de 10 m d'alçària, seguint les indicacions del Projecte i de l'Estudi bàsic de Seguretat i Salut (senyalització d'obres, instal·lació de lones, xarxes, bastides i altres elements necessaris)</p> <p>Inclou la classificació a peu d'obra de residus de demolició en fraccions segons REAL DECRETO 105/2008, amb mitjans manuals.</p> <p>Inclou la càrrega i amb mitjans mecànics i transport de residus inerts o no especials a instal·lació autoritzada de gestió de residus, amb camió per a transport de 12 t, amb un recorregut de més de 10 i fins a 25 km. Taxa a instal·lació autoritzada de tots els residus procedents de l'enderroc.</p> <p>Es farà la neteja i desperfectes ocasionats a les finques veïnes o a la via pública, així com la retirada dels serveis aeris que es troben a les façanes.</p> <p>Inclou l'enderroc de tot l'edifici. A nivell orientatiu s'inclou:            Estructura existent amb parets d'obra de fàbrica i sostres amb bigues de formigó, fusta o metàl·liques.            Coberta inclinada, de teules, rajola i biguetes de formigó i biguetes de fusta.            Sostre de planta semisoterrani.            Solera de formigó en planta semisoterrani i fonamentació existent i desaiçues.            Cel ras i entramats de suport de fusta            Divisions interiors així com l'enrajolat en paraments verticals.            Arrencada de full de bastiment de portes interiors i finestres.            Desmuntatge de reixes i ancoratges de obertures existents en planta baixa.            Retirada dels vidres.            Retirada de dipòsit de gas oil.            Desmuntatge dels baixants i connexions als desguassos.            Arrencada i desmuntatge de la instal·lació de calefacció de planta baixa, tubs, radiadors i caldera.            Desmuntatge de la instal·lació elèctrica i punts de il·luminació.            Arrencada i desmuntatge de tots els elements sanitaris (banyeres, plats de dutxa, inodors, safareig, aigüera, lavabo) així com tots els accessoris i aixetes de la xarxa de subministrament i evacuació.            Retirada de la instal·lació superficial interior de telefonia.            Retirada del mobiliari existent.            Retirada d'arbre i jardineria.            Retirada d'agulla de la façana de la instal·lació elèctrica.</p> <p>Inclou demés elements existents a l'edifici i necessaris per al desmuntatge de tots els elements que formen l'edifici per a la obtenció d'un solar net.            Inclou tots els elements auxiliars necessaris per a l'execució dels treballs: grues, bastides i altres.            Inclou la taxa del dipòsit a l'abocador per a la gestió dels residus. (P - 2)</p>	516,400	12,50	6.455,00
2	EDKEIDI	PA	<p>Treballs d'adequació del terreny amb l'entorn.</p> <p>Inclou la càrrega i amb mitjans mecànics i transport de residus inerts o no especials a instal·lació autoritzada de gestió de residus, amb camió per a transport de 12 t, amb un recorregut de més de 10 i fins a 25 km. Taxa a instal·lació autoritzada de tots els residus procedents del rebaix.</p> <p>(P - 3)</p>	1,000	2.000,00	2.000,00
<b>TOTAL Capítol</b>			<b>01.01</b>			<b>8.455,00</b>

## PRESSUPOST

Obra 01 Pressupost MnCintoVerdaguer,43  
 Capítol 02 Altres

NUM. CODI	UA	DESCRIPCIÓ	AMIDAMENT	PREU	IMPORT TOTAL
1 M9REUU010	PA	Previsió de treballs per a la reparació de vorera per als possibles desperfectes durant els treballs d'enderroc de l'edifici. (P - 6)	1,000	500,00	500,00
2 AJUDE	PA	Previsió d'ajudes a les empreses de serveis per a la retirada d'instal·lacions i treballs no previstos (P - 1)	1,000	1.500,00	1.500,00
3 FIBROX	PA	Previsió retirada de fibrociment per empreses autoritzades d'acord amb la legislació vigent. (P - 4)	1,000	2.000,00	2.000,00
<b>TOTAL</b>	<b>Capítol</b>	<b>01.02</b>			<b>4.000,00</b>

Obra 01 Pressupost MnCintoVerdaguer,43  
 Capítol 03 Seguretat i Salut

NUM. CODI	UA	DESCRIPCIÓ	AMIDAMENT	PREU	IMPORT TOTAL
1 K2183501	PA	Treballs previstos en el pressupost del Pla de Seguretat i Salut, d'acord amb l'Estudi de Seguretat i Salut. (P - 5)	1,000	2.939,63	2.939,63
<b>TOTAL</b>	<b>Capítol</b>	<b>01.03</b>			<b>2.939,63</b>

**TOTAL PRESSUPOST****15.394,63**

## IV. AMIDAMENTS



## AMIDAMENTS

OBRA	01	PRESSUPOST MNCINTOVERDAGUER,43
CAPÍTOL	01	ENDERROC EDIFICACIO EXISTENT

NUM.	CODI	UA	DESCRIPCIÓ
1	E211269D	m3	<p>Enderroc d'edificació aïllada de planta semisoterrani i planta baixa, de menys de 10 m d'alçària, seguint les indicacions del Projecte i de l'Estudi bàsic de Seguretat i Salut (senyalització d'obres, instal·lació de lones, xarxes, bastides i altres elements necessaris)</p> <p>Inclou la classificació a peu d'obra de residus de demolició en fraccions segons REAL DECRETO 105/2008, amb mitjans manuals.</p> <p>Inclou la càrrega i amb mitjans mecànics i transport de residus inerts o no especials a instal·lació autoritzada de gestió de residus, amb camió per a transport de 12 t, amb un recorregut de més de 10 i fins a 25 km. Taxa a instal·lació autoritzada de tots els residus procedents de l'enderroc.</p> <p>Es farà la neteja i desperfectes ocasionats a les finques veïnes o a la via pública, així com la retirada dels serveis aeris que es troben a les façanes.</p> <p>Inclou l'enderroc de tot l'edifici. A nivell orientatiu s'inclou:  Estructura existent amb parets d'obra de fàbrica i sostres amb bigues de formigó, fusta o metall.liqués.  Coberta inclinada, de teules, rajola i biguetes de formigó i biguetes de fusta.  Sostre de planta semisoterrani.  Solera de formigó en planta semisoterrani i fonamentació existent i desaigües.  Cel ras i entramats de suport de fusta  Divisions interiors així com l'enrajolat en paraments verticals.  Arrencada de full de bastiment de portes interiors i finestres.  Desmuntatge de reixes i ancoratges de obertures existents en planta baixa.  Retirada dels vidres.  Retirada de dipòsit de gas oil.  Desmuntatge dels baixants i connexions als desguassos.  Arrencada i desmuntatge de la instal·lació de calefacció de planta baixa, tubs, radiadors i caldera.  Desmuntatge de la instal·lació elèctrica i punts de il·luminació.  Arrencada i desmuntatge de tots els elements sanitaris (banyeres, plats de dutxa, inodors, safareig, aigüera, lavabo) així com tots els accessoris i aixetes de la xarxa de subministrament i evacuació.  Retirada de la instal·lació superficial interior de telefonia.  Retirada del mobiliari existent.  Retirada d'arbre i jardineria.  Retirada d'agulla de la façana de la instal·lació elèctrica.</p> <p>Inclou demés elements existents a l'edifici i necessaris per al desmuntatge de tots els elements que formen l'edifici per a la obtenció d'un solar net.  Inclou tots els elements auxiliars necessaris per a l'execució dels treballs: grues, bastides i altres.  Inclou la taxa del dipòsit a l'abocador per a la gestió dels residus.</p>
			AMIDAMENT DIRECTE <span style="border: 1px solid black; padding: 2px;">516,400</span>

2	EDKEIDI	PA	<p>Treballs d'adequació del terreny amb l'entorn.</p> <p>Inclou la càrrega i amb mitjans mecànics i transport de residus inerts o no especials a instal·lació autoritzada de gestió de residus, amb camió per a transport de 12 t, amb un recorregut de més de 10 i fins a 25 km. Taxa a instal·lació autoritzada de tots els residus procedents del rebaix.</p>
---	---------	----	--

AMIDAMENT DIRECTE 1,000

OBRA	01	PRESSUPOST MNCINTOVERDAGUER,43
CAPÍTOL	02	ALTRES

NUM.	CODI	UA	DESCRIPCIÓ
1	M9REUU010	PA	Previsió de treballs per a la reparació de vorera per als possibles desperfectes durant els treballs d'enderroc de l'edifici.

## AMIDAMENTS

AMIDAMENT DIRECTE

2	AJUDE	PA	Previsió d'ajudes a les empreses de serveis per a la retirada d'instal·lacions i treballs no previstos
---	-------	----	--

AMIDAMENT DIRECTE

3	FIBROX	PA	Previsió retirada de fibrociment per empreses autoritzades d'acord amb la legislació vigent.
---	--------	----	--

AMIDAMENT DIRECTE

OBRA	01	PRESSUPOST MNCINTOVERDAGUER,43
CAPÍTOL	03	SEGURETAT I SALUT

NUM.	CODI	UA	DESCRIPCIÓ
1	K2183501	PA	Treballs previstos en el pressupost del Pla de Seguretat i Salut, d'acord amb l'Estudi de Seguretat i Salut.

AMIDAMENT DIRECTE

## **V. PLEC DE CONDICIONS GENERALS**

## **PLEC DE CONDICIONS GENERALS DE L'EDIFICACIÓ FACULTATIVES I ECONÒMIQUES.**

### **Capítol Preliminar: Disposicions Generals**

Naturalesa i objecte del Plec General

Article 1.- El present Plec General de Condicions té caràcter supletori del Plec de Condicions particulars del Projecte.

Ambdós, com a part del projecte arquitectònic tenen com a finalitat regular l'execució de les obres fixant-ne els nivells tècnics i de qualitat exigibles i precisen les intervencions que corresponen, segons el contracte i d'acord amb la legislació aplicable, al Promotor o propietari de l'obra, al Contractista o constructor de l'obra, als seus tècnics i encarregats, a l'Aparellador o Arquitecte Tècnic, així com les relacions entre ells i les seves obligacions corresponents en ordre a l'acompliment del contracte d'obra.

Documentació del Contracte d'Obra

Article 2.- Integren el contracte els documents següents relacionats per ordre de relació pel que es refereix al valor de les seves especificacions en cas d'omissió o contradicció aparent:

1. Les condicions fixades en el mateix document de contracte d'empresa o arrendament d'obra si és que existeix.
2. El Plec de Condicions particulars.
3. El present Plec General de Condicions.
4. La resta de la documentació del Projecte (memòria, plànols, medicions i pressupost).

Les ordres i instruccions de la Direcció facultativa de les obres s'incorporen al Projecte com a interpretació, complement o precisió de les seves determinacions. En cada document, les especificacions literals prevalen sobre les gràfiques i en els plànols, la cota preval sobre la mida a escala.

### **Capítol I: Condicions Facultatives**

Epígraf 1: Delimitació General de Funcions Tècniques

- L'Aparellador o Arquitecte Tècnic

Article 3.- Correspon a l'Arquitecte Tècnic Director:

- a) Comprovar l'adequació de la cimentació projectada a les característiques reals del sòl.
- b) Redactar els complements o rectificacions del projecte que calguin.
- c) Assistir a les obres, tantes vegades com ho requereixi la seva naturalesa i complexitat, per tal de resoldre les contingències que es produïssin i impartir les instruccions complementàries que calguin per aconseguir la solució arquitectònica correcta.
- d) Coordinar la intervenció en obra d'altres tècnics que, en el seu cas, concorrin a la direcció amb funció pròpia en aspectes parcials de la seva especialitat.
- e) Aprovar les certificacions parcials d'obra, la liquidació final i assessorar el promotor en l'acte de la recepció.
- f) Preparar la documentació final de l'obra i expedir i subscriure el certificat de final d'obra.

Article 4.- Correspon a l'Aparellador o Arquitecte Tècnic:

- a) Redactar el document d'estudi i anàlisi del Projecte d'acord amb el previst a l'article 1.4. de les Tarifes d'Honoraris aprovades per R.D. 314/1979, de 19 de gener.
- b) Planificar, a la vista del projecte arquitectònic, del contracte i de la normativa tècnica d'aplicació, el control de qualitat i econòmic de les obres.
- c) Efectuar el replanteig de l'obra i preparar l'acta corresponent subscribint-la juntament amb el Constructor.
- d) Comprovar les instal·lacions provisionals, mitjans auxiliars i sistemes de seguretat i salut en el treball, controlant-ne la seva correcta execució.
- e) Ordenar i dirigir l'execució material d'acord amb el projecte, amb les normes tècniques i amb les regles de bona

construcció.

f) Elaborar un programa de control de qualitat i fer o disposar les proves i assaigs de materials, instal·lacions i altres unitats d'obra segons les freqüències de mostreig programades en el pla de control, així com efectuar les altres comprovacions que resultin necessàries per assegurar la qualitat constructiva d'acord amb el projecte i la normativa tècnica aplicable. Dels resultats n'informarà puntualment al Constructor, donant-li, en tot cas, les ordres oportunes; si la contingència no es resolgués s'adoptaran les mesures que calguin.

g) Fer les medicions d'obra executada i donar conformitat, segons les relacions establertes, a les certificacions valorades i a la liquidació final de l'obra.

h) Subscriure el certificat final d'obra.

- El Constructor

Article 5.- Correspon al Constructor:

a) Organitzar els treballs de construcció, redactant els plans d'obra que calguin i projectant o autoritzant les instal·lacions provisionals i mitjans auxiliars de l'obra.

b) Elaborar el Pla de Seguretat i Salut en el treball en el qual s'analitzin, estudiïn, desenvolupin i complementin les previsions contemplades a l'estudi o estudi bàsic, en funció del seu propi sistema d'execució de l'obra..

c) Subscriure amb l'Aparellador o Arquitecte Tècnic, l'acte de replanteig de l'obra.

d) Ostentar la direcció de tot el personal que intervingui en l'obra i coordinar les intervencions dels subcontractistes.

e) Assegurar la idoneïtat de tots i cadascun dels materials i elements constructius que s'utilitzen, comprovant-ne els preparats en obra i rebutjant, per iniciativa pròpia o per prescripció de l'Aparellador o Arquitecte Tècnic, els subministraments o prefabricats que no comptin amb les garanties o documents de idoneïtat requerits per les normes d'aplicació.

f) Custodiar el Llibre d'ordres i seguiment de l'obra, i donar el vist i plau a les anotacions que s'hi practiquin.

g) Facilitar a l'Aparellador o Arquitecte Tècnic, amb temps suficient, els materials necessaris per l'acompliment de la seva comesa.

h) Preparar les certificacions parcials d'obra i la proposta de liquidació final.

i) Subscriure amb el Promotor les actes de recepció provisional i definitiva.

j) Concertar les assegurances d'accidents de treball i de danys a tercers durant l'obra.

Epígraf 2: De les obligacions i drets generals del Constructor o Contractista

Verificació dels documents del projecte

Article 6.- Abans de començar les obres, el Constructor consignarà per escrit que la documentació aportada li resulta suficient per a la comprensió de la totalitat de l'obra contractada, o en cas contrari, sol·licitarà els aclariments pertinents.

-Pla de Seguretat i Salut

Article 7.- El Constructor, a la vista del Projecte d'Execució que contingui l'Estudi de Seguretat i Salut o bé l'Estudi bàsic, presentarà el Pla de Seguretat i Salut que s'haurà d'aprovar, abans de l'inici de l'obra, pel coordinador en matèria de seguretat i salut o per la direcció facultativa en cas de no ser necessària la designació de coordinador.

Serà obligatòria la designació, per part del promotor, d'un coordinador en matèria de seguretat i salut durant l'execució de l'obra sempre que a la mateixa intervingui més d'una empresa, o una empresa i treballadors autònoms o diversos treballadors autònoms.

Els contractistes i subcontractistes seràn responsables de l'execució correcta de les mides preventives fixades en el pla de seguretat i salut, relatiu a les obligacions que els hi corresponguin a ells directament o, en tot cas, als treballadors autònoms contractats per ells. Els contractistes i subcontractistes respondran solidàriament de les conseqüències que es derivin de l'incompliment de les mides previstes en el pla, en els termes de l'apartat 2 de l'article 42 de la Llei 31/1995 de Prevenció de Riscos Laborals.

- Oficina a l'obra

Article 8.- El Constructor habilitarà a l'obra una oficina en la qual hi haurà una taula o taulell adequat, on s'hi puguin estendre i consultar els plànols.

En l'esmentada oficina hi tindrà sempre el Contractista a disposició de la Direcció Facultativa:

- El projecte d'Execució complet.
- La Llicència d'obres.
- El Llibre d'Ordres i Assistències.
- El Pla de Seguretat i Salut.
- La documentació de les assegurances esmentades en l'article 5.j)

Disposarà a més el Constructor una oficina per a la Direcció Facultativa, convenientment condicionada per treballar-hi amb normalitat a qualsevol hora de la jornada.

El Llibre d'Incidències, que haurà de restar sempre a l'obra, es trobarà en poder del coordinador en matèria de seguretat i salut o, en el cas de no ésser necessària la designació de coordinador, en poder de la Direcció Facultativa.

- Representació del Contractista

Article 9.- El Constructor està obligat a comunicar a la propietat la persona designada com a delegat seu a l'obra, que tindrà el caràcter de Cap de la mateixa, amb dedicació plena i amb facultats per representar-lo i adoptar en tot moment aquelles decisions que es refereixen a la Contracta.

Les seves funcions seran les del Constructor segons s'especifica a l'article 5.

Quan la importància de les obres ho requereixi i així es consigni en el Plec de "Condicions particulars d'índole facultativa" el Delegat del Contractista serà un facultatiu de grau superior o grau mig, segons els casos.

El Plec de Condicions particulars determinarà el personal facultatiu o especialista que el Constructor s'obligui a mantenir en l'obra com a mínim, i el temps de dedicació compromesa.

L'incompliment d'aquesta obligació o, en general, la manca de qualificació suficient per part del personal segons la naturalesa dels treballs, facultarà l'Arquitecte Tècnic per ordenar la paralització de les obres, sense cap dret a reclamació, fins que sigui esmenada la deficiència.

- Presència del Constructor en l'obra

Article 10.- El Cap d'obra, per ell mateix o mitjançant els seus tècnics o encarregats, estarà present durant la jornada legal de treball i acompanyarà l'Aparellador o Arquitecte Tècnic en les visites que facin a les obres, posant-se a la seva disposició per a la pràctica dels reconeixements que es considerin necessaris i subministrant-los les dades que calguin per a la comprovació de medicions i liquidacions.

- Treballs no estipulats expressament

Article 11.- Es obligació de la contracta executar tot el que sigui necessari per a la bona construcció i aspecte de les obres, encara que no es trobi expressament determinat als documents de Projecte, sempre que, sense separar-se del seu esperit i recta interpretació, ho disposi l'Arquitecte Tècnic dins els límits de possibilitats que els pressupostos habilitin per a cada unitat d'obra i tipus d'execució.

En cas de defecte d'especificació en el Plec de Condicions particulars, s'entendrà que cal un reformat de projecte requerint consentiment exprés de la propietat tota variació que suposi increment de preus d'alguna unitat d'obra en més del 20 per 100 o del total del pressupost en més d'un 10 per 100.

- Interpretacions, aclariments i modificacions dels documents del projecte

Article 12.- Quan es tracti d'aclarir, interpretar o modificar preceptes dels Plecs de Condicions o indicacions dels plànols o croquis, les ordres i instruccions corresponents es comunicaran precisament per escrit al Constructor que estarà obligat a tornar els originals o les còpies subscribint amb la seva signatura el conforme que figurarà al peu de totes les ordres, avisos o instruccions que rebí, de l'Aparellador o Arquitecte Tècnic .

Qualsevol reclamació que en contra de les disposicions de la Direcció Facultativa vulgui fer el Constructor, haurà de dirigir-la, dins precisament del termini de tres dies, a aquell que l'hagués dictat, el qual donarà al Constructor el corresponent rebut si així ho sol·licités.

Article 13.- El Constructor podrà requerir de l'Aparellador o Arquitecte Tècnic, segons les seves respectives cometes, les instruccions o aclariments que calguin per a la correcta interpretació i execució del projecte.

- Reclamacions contra les ordres de la Direcció Facultativa

Article 14.- Les reclamacions que el Contractista vulgui fer contra les ordres o instruccions dimanades de la Direcció Facultativa, solament podrà presentar-les, a través de l'Arquitecte Tècnic, davant la Propietat, si són d'ordre econòmic i d'acord amb les condicions estipulades en els Plecs de Condicions corresponents. Contra disposicions d'ordre tècnic de l'Aparellador o Arquitecte Tècnic, no s'admetrà cap reclamació, i el Contractista podrà salvar la seva responsabilitat, si ho estima oportú, mitjançant exposició raonada dirigida a l'Arquitecte Tècnic, el qual podrà limitar la seva resposta a l'acusament de recepció que en tot cas serà obligatori per aquest tipus de reclamacions.

- Recusació pel Contractista del personal nomenat per l'Arquitecte Tècnic

Article 15.- El Constructor no podrà recusar als , Aparelladors, o personal encarregat per aquests de la vigilància de l'obra, ni demanar que per part de la propietat es designin altres facultatius per als reconeixements i medicions.

Quan es cregui perjudicat per la seva tasca, procedirà d'acord amb allò estipulat a l'article precedent, però sense que per això no es puguin interrompre ni perturbar la marxa dels treballs.

- Faltes del personal

Article 16.- L'Arquitecte Tècnic, en el cas de desobediència a les seves instruccions, manifesta incompetència o negligència greu que comprometi o pertorbi la marxa dels treballs, podrà requerir el Contractista perquè aparti de l'obra als dependents o operaris causants de la pertorbació.

Article 17.- El Contractista podrà subcontractar capítols o unitats d'obra a altres contractistes i industrials, subjectant-se en el seu cas, a allò estipulat en el Plec de Condicions particulars i sense perjudici de les seves obligacions com a Contractista general de l'obra.

– Epígraf 3: Prescripcions generals relatives als treballs, als materials i als mitjans auxiliars

Camins i accessos

Article 18.- El Constructor disposarà pel seu compte dels accessos a l'obra, la senyalització i el seu tancament o vallat. L'Aparellador o Arquitecte Tècnic podrà exigir la seva modificació o millora.

- Replanteig

Article 19.- El Constructor iniciarà les obres replantejant-les en el terreny i assenyalant-ne les referències principals que mantindrà com a base d'ulteriors replanteigs parcials. Aquests treballs es consideraran a càrrec del Contractista i inclosos en la seva oferta.

El Constructor sotmetrà el replanteig a l'aprovació de l'Aparellador o Arquitecte Tècnic, i serà responsabilitat del Constructor l'omissió d'aquest tràmit.

- Començament de l'obra. Ritme d'execució dels treballs

Article 20.- El Constructor començarà les obres en el termini marcat en el Plec de Condicions Particulars, desenvolupant-les en la forma necessària perquè dins dels períodes parcials assenyalats en el Plec esmentat quedin executats els treballs corresponents i, en conseqüència, l'execució total es dugui a terme dins del termini exigint en el Contracte.

Obligatòriament i per escrit, el Contractista haurà de donar compte a l'Aparellador o Arquitecte Tècnic del començament dels treballs al menys amb tres dies d'anticipació.

- Ordre dels treballs

Article 21.- En general, la determinació de l'ordre dels treballs és facultat de la Contracta, excepte aquells casos en què, per circumstàncies d'ordre tècnic, la Direcció Facultativa estimi convenient variar.

- Facilitat per a altres Contractistes

Article 22.- D'acord amb el que requereixi la Direcció Facultativa, el Contractista General haurà de donar totes les facilitats raonables per a la realització dels treballs que siguin encomenats a tots els altres Contractistes que intervinguin en l'obra. Això sense perjudici de les compensacions econòmiques que tinguin lloc entre Contractistes per utilització de mitjans auxiliars o subministraments d'energia o altres conceptes.

En cas de litigi, ambdós Contractistes respectaran allò que resolgui la Direcció Facultativa.

- Ampliació del projecte per causes imprevisibles o de força major

Article 23.- Quan sigui necessari per motiu imprevist o per qualsevol accident ampliar el Projecte, no s'interrompan els treballs i es continuaran segons les instruccions fetes per l'Arquitecte Tècnic en tant es formula o tramita el

Projecte Reformat.

El Constructor està obligat a realitzar amb el seu personal i els seus materials allò que la Direcció de les obres disposi per fer calçats, apuntalaments, enderrocs, recalçaments o qualsevol obra de caràcter urgent, anticipant de moment aquest servei, l'import del qual li serà consignat en un pressupost adicional o abonat directament, d'acord amb el que s'estipuli.

- Pròrroga per causa de força major

Article 24.- Si per causa de força major i independent de la voluntat del Constructor, aquest no pogués començar les obres, o hagués de suspendre-les, o no li fos possible acabar-les en els terminis prefixats, se li atorgarà una pròrroga proporcionada per l'acompliment de la Contracta, previ informe favorable de l'Arquitecte Tècnic. Per això, el Constructor exposarà, en un escrit dirigit a l'Arquitecte Tècnic la causa que impedeix l'execució o la marxa dels treballs i el retard que degut a això s'originaria en els terminis acordats, raonant degudament la pròrroga que per l'esmentada causa sol.licita.

- Responsabilitat de la Direcció Facultativa en el retard de l'obra

Article 25.- El Contractista no podrà excusar-se de no haver complert els terminis d'obres estipulats, al.legant com a causa la carència de plànols o ordres de la Direcció Facultativa, a excepció del cas en què havent-ho sol.licitat per escrit no se li hagués proporcionat.

- Condicions generals d'execució dels treballs

Article 26.- Tots els treballs s'executaran amb estricta subjecció al Projecte, a les modificacions que prèviament hagin estat aprovades i a les ordres i instruccions que sota la responsabilitat de la Direcció Facultativa i per escrit, entreguin l'Aparellador o Arquitecte Tècnic al Constructor, dins de les limitacions pressupostàries i de conformitat amb allò especificat a l'article 11.

Durant l'execució de l'obra es tindran en compte els principis d'acció preventiva de conformitat amb la Llei de Prevenció de Riscos Laborals.

- Obres ocultes

Article 27.- De tots els treballs i unitats d'obra que hagin de quedar ocults a l'acabament de l'edifici, se n'aixecaran els plànols que calguin per tal que quedin perfectament definits; aquests documents s'extendran per triplicat i se n'entregaran: un a l'Arquitecte; l'altre a l'Aparellador; i el tercer, al Contractista. Aquests documents aniran firmats per tots tres. Els plànols, que hauran d'anar suficientment acotats, es consideraran documents indispensables i irrecusables per a efectuar les medicions.

- Treballs defectuosos

Article 28.- El Constructor haurà d'emprar materials que compleixin les condicions exigides en les "Condicions generals i particulars d'índole tècnica" del Plec de Condicions i realitzarà tots i cadascun dels treballs contractats d'acord amb allò especificat també en l'esmentat document.

Per això, i fins que tingui lloc la recepció definitiva de l'edifici, és responsable de l'execució dels treballs que ha contractat i de les faltes i defectes que en els treballs hi poguessin existir per la seva mala execució o per la deficient qualitat dels materials emprats o aparells col.locats sense que li exoneri de responsabilitat el control que és competència de l'Aparellador o Arquitecte Tècnic, ni tampoc el fet que aquests treballs hagin estat valorats en les certificacions parcials d'obra, que sempre s'entendran exteses i abonades a bon compte.

Com a conseqüència de l'expressat anteriorment, quan l'Aparellador o Arquitecte Tècnic detecti vicis o defectes en els treballs executats, o que els materials emprats o els aparells col.locats no reuneixin les condicions preceptuades, ja sigui en el decurs de l'execució dels treballs, o un cop finalitzats, i abans de ser verificada la recepció definitiva de l'obra, podrà disposar que les parts defectuoses siguin enderrocades i reconstruïdes d'acord amb el que s'hagi contractat, i tot això a càrrec de la Contracta.

Si la Contracta no estimés justa la decisió i es negués a l'enderroc i reconstrucció ordenades, es plantejarà la qüestió davant l'Arquitecte Tècnic de l'obra, que ho resoldrà.

- Vicis ocults

Article 29.- Si l'Aparellador o Arquitecte Tècnic tingués raons de pes per creure en l'existència de vicis ocults de construcció en les obres executades, ordenarà efectuar a qualsevol moment, i abans de la recepció definitiva, els



assaigs, destructius o no, que cregui necessaris per reconèixer els treballs que suposi que són defectuosos, donant compte de la circumstància a l'Arquitecte Tècnic. Les despeses que ocasionin seran a compte del Constructor, sempre i quan els vicis existeixin realment, en cas contrari seran a càrrec de la Propietat.

- Dels materials i dels aparells. La seva procedència

Article 30.- El Constructor té llibertat de proveir-se dels materials i aparells de totes classes en els punts que ell cregui convenient, excepte en els casos en què el Plec Particular de Condicions Tècniques preceptuï una procedència determinada.

Obligatòriament, i abans de procedir a la seva utilització i aplec, el Constructor haurà de presentar a l'Aparellador o Arquitecte Tècnic una llista completa dels materials i aparells que hagi d'emprar en la qual s'hi especifiquin totes les indicacions sobre marques, qualitats, procedència i idoneïtat de cadascun.

- Presentació de mostres

Article 31.- A petició de l'Arquitecte Tècnic, el Constructor li presentarà les mostres dels materials amb l'anticipació prevista en el Calendari de l'Obra.

- Materials no utilitzables

Article 32.- El Constructor, a càrrec seu, transportarà i col·locarà, agrupant-los ordenadament i en el lloc adequat, els materials procedents de les excavacions, enderrocs, etc., que no siguin utilitzables en l'obra.

Es retiraran de l'obra o es portarà a l'abocador, quan així sigui establert en el Plec de Condicions particulars vigent en l'obra.

Si no s'hagués preceptuat res sobre el particular, es retiraran de l'obra quan així ho ordeni l'Aparellador o Arquitecte Tècnic, però acordant prèviament amb el Constructor la seva justa tassació, tenint en compte el valor d'aquests materials i les despeses del seu transport.

- Materials i aparells defectuosos

Article 33.- Quan els materials, elements d'instal·lacions o aparells no fossin de la qualitat prescrita en aquest Plec, o no tinguessin la preparació que s'hi exigeix o, en fi, quan la manca de prescripcions formals del Plec, es reconegué o es demostrés que no eren adequats per al seu objecte, l'Arquitecte Tècnic, a instàncies de l'Aparellador o Arquitecte Tècnic, donarà ordre al Constructor de substituir-los per altres que satisfacin les condicions o acompleixin l'objectiu al qual es destinen.

Si el Constructor al cap de quinze (15) dies de rebre ordres que retiri els materials que no estiguin en condicions no ho ha fet, podrà fer-ho la Propietat carregant-ne les despeses a la Contracta.

Si els materials, elements d'instal·lacions o aparells fossin defectuosos, però acceptables a criteri de l'Arquitecte Tècnic, es rebran, però amb la rebaixa de preu que ell determini, a no ser que el Constructor prefereixi substituir-los per altres en condicions.

- Despeses ocasionades per proves i assaigs

Article 34.- Totes les despeses dels assaigs, anàlisis i proves realitzats pel laboratori i, en general, per persones que no intervinguin directament a l'obra seran per compte del propietari o del promotor (art. 3.1. del Decret 375/1988. Generalitat de Catalunya)

- Neteja de les obres

Article 35.- Es obligació del Constructor mantenir netes les obres i els seus voltants, tant de runa com de materials sobrants, fer desaparèixer les instal·lacions provisionals que no siguin necessàries, així com adoptar les mesures i executar tots els treballs que calguin perquè l'obra ofereixi bon aspecte.

- Obres sense prescripcions

Article 36.- En l'execució de treballs que entren en la construcció de les obres i pels quals no existeixin prescripcions consignades explícitament en aquest Plec ni en la documentació restant del Projecte, el Constructor s'atindrà, en primer lloc, a les instruccions que dicti la Direcció Facultativa de les obres i, en segon lloc, a les regles i pràctiques de la bona construcció.

- Epígraf 4: de les recepcions d'edificis i obres annexes

- De les recepcions provisionals

Article 37.- Trenta dies abans de finalitzar les obres, l'Arquitecte Tècnic comunicarà a la Propietat la proximitat del seu acabament amb la finalitat de convenir la data per a l'acte de recepció provisional.

Aquesta recepció es farà amb la intervenció de la Propietat, del Constructor, de l'Aparellador o Arquitecte Tècnic. Es convocarà també als tècnics restants que, en el seu cas, haguessin intervingut en la direcció amb funció pròpia en aspectes parcial o unitats especialitzades.

Practicat un detingut reconeixement de les obres, s'extendrà un acta amb tants exemplars com intervinents i signats per tots ells. Des d'aquesta data començarà a córrer el termini de garantia, si les obres es trobessin en estat de ser admeses.

Seguidament, els Tècnics de la Direcció Facultativa extendran el Certificat corresponent de final d'obra.

Quan les obres no es trobin en estat de ser rebudes, es farà constar en l'acta i es donarà al Constructor les oportunes instruccions per resoldre els defectes observats, fixant un termini per a subsanar-los, finalitzat el qual, s'efectuarà un nou reconeixement a fi de procedir a la recepció provisional de l'obra.

Si el Constructor no hagués complert, podrà declarar-se rescindit el contracte amb pèrdua de la fiança.

- Documentació final d'obra

Article 38.- L'Arquitecte Tècnic facilitarà a la Propietat la documentació final de les obres, amb les especificacions i contingut disposats per la legislació vigent i, si es tracta d'habitatges, amb allò que s'estableix en els paràgrafs 2, 3, 4 i 5, de l'apartat 2 de l'article 4t. del Reial Decret 515/1989, de 21 d'abril.

- Medició definitiva dels treballs i liquidació provisional de l'obra

Article 39.- Rebudes provisionalment les obres, es procedirà immediatament per l'Aparellador o Arquitecte Tècnic a la seva medició definitiva, amb la assistència precisa del Constructor o del seu representant. S'extendrà l'oportuna certificació per triplicat que, aprovada per l'Arquitecte Tècnic amb la seva signatura, servirà per l'abonament per part de la Propietat del saldo resultant excepte la quantitat retinguda en concepte de fiança.

- Termini de garantia

Article 40.- El termini de garantia haurà d'estipular-se en el Plec de Condicions Particulars i en qualsevol cas mai no haurà de ser inferior a nou mesos.

- Conservació de les obres rebudes provisionalment

Article 41.- Les despeses de conservació durant el termini de garantia comprès entre les recepcions provisional i definitiva, seran a càrrec del Contractista.

Si l'edifici fos ocupat o emprat abans de la recepció definitiva, la vigilància, neteja i reparacions causades per l'ús seran a càrrec del propietari i les reparacions per vicis d'obra o per defectes en les instal·lacions, seran a càrrec de la Contracta.

- De la recepció definitiva

Article 42.- La recepció definitiva es verificarà després de transcorregut el termini de garantia en igual forma i amb les mateixes formalitats que la provisional, a partir de la data del qual cessarà l'obligació del Constructor de reparar al seu càrrec aquells desperfectes inherents a la conservació normal dels edificis i quedaran només subsistents totes les responsabilitats que poguessin afectar-li per vicis de construcció.

- Prórroga del termini de garantia

Article 43.- Si en procedir al reconeixement per a la recepció definitiva de l'obra, no es trobés en les condicions degudes, la recepció definitiva s'aplaçarà i l'Arquitecte Tècnic marcarà al Constructor els terminis i formes en què s'hauran de fer les obres necessàries i, si no s'efectuessin dins d'aquests terminis, podrà resoldre's el contracte amb pèrdua de la fiança.

- De les recepcions de treballs la contracta de les quals hagi estat rescindida

Article 44.- En el cas de resolució del contracte, el Contractista estarà obligat a retirar, en el termini que es fixi en el Plec de Condicions Particulars, la maquinària, mitjans auxiliars, instal·lacions, etc., a resoldre els subcontractes que tingués concertats i a deixar l'obra en condicions de ser recomençada per una altra empresa.

Les obres i treballs acabats per complet es rebran provisionalment amb els tràmits establerts en l'article 35.

Transcorregut el termini de garantia es rebran definitivament segons allò que es disposà en els articles 39 i 40 d'aquest Plec. Per a les obres i treballs no acabats però acceptables a criteri de l'Arquitecte Tècnic, s'efectuarà una

sola i definitiva recepció.

## Capítol II: Condicions Econòmiques

### Epígraf 1: Principi general

Article 45.- Tots els que intervenen en el procés de construcció tenen dret a percebre puntualment les quantitats acreditades per la seva correcta actuació d'acord amb les condicions contractualment establertes.

Article 46.- La propietat, el contractista i, en el seu cas, els tècnics poden exigir-se recíprocament les garanties adequades a l'acompliment puntual de les seves obligacions de pagament.

### Epígraf 2: Fiances

Article 47.- El Contractista prestarà fiança d'acord amb alguns dels procediments següents, segons que s'estipuli:

a) Dipòsit previ, en metàl·lic o valors, o aval bancari, per import entre el 3 per 100 i 10 per 100 del preu total de contracta (art.53).

b) Mitjançant retenció a les certificacions parcials o pagaments a compte en la mateixa proporció.

#### - Fiança provisional

Article 48.- En el cas que l'obra s'adjudiqui per subhasta pública, el dipòsit provisional per a prendre-hi part s'especificarà en l'anunci de l'esmentada subhasta i la seva quantia serà d'ordinari, i exceptuant estipulació distinta en el Plec de Condicions particulars vigent en l'obra, d'un tres per cent (3 per 100) com a mínim, del total del pressupost de contracta.

El Contractista al qual s'hagi adjudicat l'execució d'una obra o servei per la mateixa, haurà de dipositar en el punt i termini fixats a l'anunci de la subhasta o el que es determini en el Plec de Condicions particulars del Projecte, la fiança definitiva que s'assenyali i, en el seu defecte, el seu import serà del deu per cent (10 per 100) de la quantitat per la qual es faci l'adjudicació de l'obra, fiança que pot constituir-se en qualsevol de les formes especificades en l'apartat anterior.

El termini assenyalat en el paràgraf anterior, i llevat condició expressa establerta en el Plec de Condicions Particulars, no excedirà de trenta dies naturals a partir de la data en què sigui comunicada l'adjudicació i en aquest termini haurà de presentar l'adjudicatari la carta de pagament o rebut que acrediti la constitució de la fiança a la qual es refereix el mateix paràgraf.

L'incompliment d'aquest requisit donarà lloc a què es declari nul·la l'adjudicació, i l'adjudicatari perdrà el dipòsit provisional que hagués fet per prendre part en la subhasta.

#### - Execució de treballs amb càrrec a la fiança

Article 49.- Si el Contractista es negués a fer pel seu compte els treballs necessaris per ultimar l'obra en les condicions contractades, l'Arquitecte Tècnic, en nom i representació del Propietari, els ordenarà executar a un tercer o, podrà realitzar-los directament per administració, abonant el seu import amb la fiança dipositada, sense perjudici de les accions a les quals tingui dret el propietari, en el cas que l'import de la fiança no fos suficient per cobrir l'import de les despeses efectuades en les unitats d'obra que no fossin de recepció.

#### - De la seva devolució en general

Article 50.- La fiança retinguda serà retornada al Contractista en un termini que no excedeixi trenta (30) dies un cop signada l'Acta de Recepció Definitiva de l'obra. La propietat podrà exigir que el Contractista li acrediti la liquidació i saldo dels seus deutes causats per l'execució de l'obra, tals com salaris, subministraments, subcontractes...

#### - Devolució de la fiança en el cas que es facin recepcions parcials

Article 51.- Si la propietat, amb la conformitat de l'Arquitecte Tècnic, accedis a fer recepcions parcials, tindrà dret el Contractista a què li sigui retornada la part proporcional de la fiança.

### Epígraf 3: Dels preus

#### - Composició dels preus unitaris

Article 52.- El càlcul dels preus de les distintes unitats d'obra és el resultat de sumar els costos directes, els

indirectes, les despeses generals i el benefici industrial.

Es consideran costos directes:

- a) La mà d'obra, amb els seus plusos, càrregues i assegurances socials, que intervinguin directament en l'execució de la unitat d'obra.
- b) Els materials, als preus resultants a peu d'obra, que quedin integrats en la unitat de què es tracti o que siguin necessaris per a la seva execució.
- c) Els equips i sistemes tècnics de seguretat i higiene per a la prevenció i protecció d'accidents i enfermetats professionals.
- d) Les despeses de personal, combustible, energia, etc. que tinguin lloc per l'accionament o funcionament de la maquinària i instal·lació utilitzades en l'execució de la unitat d'obra.
- e) Les despeses d'amortització i conservació de la maquinària, instal·lacions, sistemes i equips anteriorment citats.

Es consideraran costos indirectes:

Les despeses d'instal·lació d'oficines a peu d'obra, comunicacions, edificació de magatzems, tallers, pavellons temporals per a obrers, laboratoris, assegurances, etc., els del personal tècnic i administratiu adscrits exclusivament a l'obra i els imprevistos. Totes aquestes despeses, es xifraran en un percentatge dels costos directes.

Es consideraran despeses generals:

Les despeses generals d'empresa, despeses financeres, càrregues fiscals i taxes de l'administració, legalment establertes. Es xifraran com un percentatge de la suma dels costos directes i indirectes (en els contractes d'obres de l'Administració pública aquest percentatge s'estableix entre un 13 per 100 i un 17 per 100.)

Benefici industrial

El benefici industrial del Contractista s'estableix en el 6 per 100 sobre la suma de les partides anteriors.

Preu d'Execució material

S'anomenarà Preu d'Execució material el resultat obtingut per la suma dels anteriors conceptes excepte el

Benefici Industrial.

Preu de Contracta

El preu de Contracta és la suma dels costos directes, els indirectes, les Despeses Generals i el Benefici Industrial.

L'IVA gira sobre aquesta suma, però no n'integra el preu.

- Preus de contracta. Import de contracta

Article 53.- En el cas que els treballs a fer en un edifici o obra aliena qualsevol es contractessin a risc i ventura, s'entén per Preu de Contracta el que importa el cost total de la unitat d'obra, es a dir, el preu d'execució material més el tant per cent (%) sobre aquest últim preu en concepte de Benefici Industrial de Contractista. El benefici s'estima normalment, en un 6 per 100, llevat que en les Condicions Particulars se n'estableixi un altre de diferent.

- Preus contradictoris

Article 54.- Es produiran preus contradictoris només quan la Propietat mitjançant l'Arquitecte Tècnic decideixi introduir unitats o canvis de qualitat en alguna de les previstes, o quan calgui afrontar alguna circumstància imprevista.

El Contractista estarà obligat a efectuar els canvis.

Si no hi ha acord, el preu es resoldrà contradictòriament entre l'Arquitecte Tècnic i el Contractista abans de començar l'execució dels treballs i en el termini que determini el Plec de Condicions Particulars. Si subsisteix la diferència s'acudirà, en primer lloc, al concepte més anàlog dins del quadre de preus del projecte, i en segon lloc al banc de preus d'utilització més freqüent en la localitat.

Els contradictoris que hi haguessin es referiran sempre als preus unitaris de la data del contracte.

- Reclamacions d'augment de preus per causes diverses

Article 55.- Si el Contractista abans de la signatura del contracte, no hagués fet la reclamació o observació oportuna, no podrà sota cap pretext d'error o omissió reclamar augment dels preus fixats en el quadre corresponent del pressupost que serveixi de base per a l'execució de les obres (amb referència a Facultatives).

- Formes tradicionals de medir o d'aplicar els preus

Article 56.- En cap cas podrà al·legar el Contractista els usos i costums del país respecte a l'aplicació dels preus o de la forma de medir les unitats d'obra executades, es respectarà allò previst en primer lloc, al Plec General de Condicions Tècniques, i en segon lloc, al Plec General de Condicions particulars.

- De la revisió dels preus contractats

Article 57.- Si es contracten obres pel seu compte i risc, no s'admetrà la revisió dels preus en tant que l'increment no arribi, en la suma de les unitats que falten per realitzar d'acord amb el Calendari, a un muntant superior al tres per 100 (3 per 100) de l'import total del pressupost de Contracte.

En cas de produir-se variacions en alça superiors a aquest percentatge, s'efectuarà la revisió corresponent d'acord amb la fórmula establerta en el Plec de Condicions Particulars, percebint el Contractista la diferència en més que resulti per la variació de l'IPC superior al 3 per 100.

No hi haurà revisió de preus de les unitats que puguin quedar fora dels terminis fixats en el Calendari de la oferta.

- Emmagatzament de materials

Article 58.- El Contractista està obligat a fer els emmagatzaments de materials o aparells d'obra que la Propietari ordeni per escrit.

Els materials emmagatzemats, una vegada abonats pel Propietari són, de l'exclusiva propietat d'aquest; de la seva cura i conservació en serà responsable el Contractista.

Epígraf 4: Obres per administració

- Administració

Article 59.- Se'n diuen "Obres per Administració" aquelles en què les gestions que calgui per a la seva realització les porti directament el propietari, sigui ell personalment, sigui un representant seu o bé mitjançant un constructor.

Les obres per administració es classifiquen en les dues modalitats següents:

- a) Obres per administració directa.
- b) Obres per administració delegada o indirecta.

- Obres per administració directa

Article 60.- Se'n diuen "Obres per Administració directa" aquelles en què el Propietari per si mateix o mitjançant un representant seu, que pot ser el mateix Arquitecte Tècnic, autoritzat expressament per aquest tema, porti directament les gestions que calguin per a l'execució de l'obra, adquirint-ne els materials, contractant-ne el seu transport a l'obra i, en definitiva, intervenint directament en totes les operacions precises perquè el personal i els obrers contractats per ell puguin realitzar-la; en aquestes obres el constructor, si hi fos, o l'encarregat de la seva realització, és un simple dependent del propietari, ja sigui com empleat seu o com autònom contractat per ell, que és el que reuneix, per tant, la doble personalitat de Propietari i Contractista.

- Obres per administració delegada o indirecta

Article 61.- S'entén per "Obra per administració delegada o indirecta" la que convenen un Propietari i un Constructor perquè aquest últim, per comte d'aquell i com a delegat seu, realitzi les gestions i els treballs que calguin i es convinguin.

Són, per tant, característiques peculiars de les "Obres per Administració delegada o indirecte" les següents:

- a) Per part del Propietari, l'obligació d'abonar directament o per mitjà del Constructor totes les despeses inherents a la realització dels treballs convinguts, reservant-se el Propietari la facultat de poder ordenar, bé per si mateix o mitjançant l'Arquitecte Tècnic en la seva representació, l'ordre i la marxa dels treballs, l'elecció dels materials i aparells que en els treballs han d'emprar-se i, a la fi, tots els elements que cregui necessaris per regular la realització dels treballs convinguts.
- b) Per part del Constructor, l'obligació de portar la gestió pràctica dels treballs, aportant els seus coneixements constructius, els mitjans auxiliars que calguin i, en definitiva, tot allò que, en harmonia amb la seva tasca, es requereixi per a l'execució dels treballs, percebint per això del Propietari un tant per cent (%) prefixat sobre l'import total de les despeses efectuades i abonades pel Constructor.

- Liquidació d'obres per administració

Article 62.- Per a la liquidació dels treballs que s'executin per administració delegada o indirecta, regiran les normes que amb aquesta finalitat s'estableixin en les "Condicions particulars d'índole econòmica" vigents en l'obra; en cas que no n'hi haguessin, les despeses d'administració les presentarà el Constructor al Propietari, en relació valorada a la qual s'adjuntaran en l'ordre expressat més endavant els documents següents conformats tots ells per l'Aparellador o Arquitecte Tècnic:

- a) Les factures originals dels materials adquirits per als treballs i el document adequat que justifiqui el dipòsit o la utilització dels esmentats materials en l'obra.
- b) Les nòmines dels jornals abonats, ajustades a allò que és establert en la legislació vigent, especificant el nombre d'hores treballades en l'obra pels operaris de cada ofici i la seva categoria, acompanyant les esmentades nòmines amb una relació numèrica dels encarregats, capataços, caps d'equip, oficials i ajudants de cada ofici, peons especialitzats i solts, llisters, guardians, etc., que hagin treballat en l'obra durant el termini de temps al qual corresponguin les nòmines que es presentin.
- c) Les factures originals dels transports de materials posats en l'obra o de retirada d'enderrocs.
- d) Els rebuts de llicències, impostos i altres càrregues inherents a l'obra que hagin pagat o en la gestió de la qual hagi intervingut el Constructor, ja que el seu abonament és sempre a compte del Propietari.

A la suma de totes les despeses inherents a la pròpia obra en la gestió o pagament de la qual hagin intervingut el Constructor se li aplicarà, si no hi ha conveni especial, un quinze per cent (15 per 100), entenent-se que en aquest percentatge estan inclosos els mitjans auxiliars i els de seguretat preventius d'accidents, les despeses generals que originin al Constructor els treballs per administració que realitzi el Benefici Industrial del mateix.

- Abonament als constructor dels comptes d'administració delegada

Article 63.- Llevat pacte distint, els abonaments al Constructor dels comptes d'Administració delegada, els realitzarà el Propietari mensualment segons els comunicats de treball realitzats aprovats pel propietari o pel seu delegat representant.

Independentment, l'Aparellador o l'Arquitecte Tècnic redactarà, amb la mateixa periodicitat, la medicació de l'obra realitzada, valorant-la d'acord amb el pressupost aprovat. Aquestes valoracions no tindran efectes per als abonaments al Constructor sinó que s'hagués pactat el contrari contractualment.

- Normes per a l'adquisició dels materials i aparells

Article 64.- Això no obstant, les facultats que en aquests treballs per Administració delegada es reserva el Propietari per a l'adquisició dels materials i aparells, si al Constructor se li autoritza per gestionar-los i adquirir-los, haurà de presentar al Propietari, o en la seva representació a l'Arquitecte Tècnic, els preus i les mostres dels materials i aparells oferts, necessitant la seva prèvia aprovació abans d'adquirir-los.

- Responsabilitat del constructor en el baix rendiment dels obrers

Article 65.- Si l'Arquitecte Tècnic advertís en els comunicats mensuals d'obra executada que preceptivament ha de presentar-li el Constructor, que els rendiments de la mà d'obra, en totes o en alguna de les unitats d'obra executades fossin notablement inferiors als rendiments normals admesos generalment per a unitats d'obra iguals o similars, li ho notificarà per escrit al Constructor, amb la finalitat que aquest faci les gestions precises per augmentar la producció en la quantia assenyalada per l'Arquitecte Tècnic.

Si un cop feta aquesta notificació al Constructor, en els mesos successius, els rendiments no arribessin als normals, el Propietari queda facultat per resercir-se de la diferència, rebaixant-ne el seu import del quinze per cent (15 per 100) que pels conceptes abans expressats correspondria abonar-li al Constructor en les liquidacions quinzenals que preceptivament s'hagin d'efectuar-li. En cas de no arribar ambdues parts a un acord pel que fa als rendiments de la mà d'obra, se sotmetrà el cas a arbitratge.

- Responsabilitats del constructor

Article 66.- En els treballs d'"Obres per Administració delegada" el Constructor només serà responsable dels defectes constructius que poguessin tenir els treballs o unitats executades per ell i també els accidents o perjudicis que poguessin sobrevenir als obrers o a terceres persones per no haver pres les mesures necessàries i que en les disposicions legals vigents s'estableixen. En canvi, i exceptuant l'expressat a l'article 63 precedent, no serà responsable del mal resultat que poguessin donar els materials i aparells elegits segons les normes establertes en

aquest article.

En virtut del que s'ha consignat anteriorment, el Constructor està obligat a reparar pel seu compte els treballs defectuosos i a respondre també dels accidents o perjudicis expressats en el paràgraf anterior.

Epígraf 5: De la valoració i abonament dels treballs

- Formes diferents d'abonament de les obres

Article 67.- Segons la modalitat elegida per a la contractació de les obres i exceptuant que en el Plec Particular de Condicions econòmiques s'hi preceptui una altra cosa, l'abonament dels treballs s'efectuarà així:

1r. Tipus fix o tant alçat total. S'abonarà la xifra prèviament fixada com a base de l'adjudicació, disminuïda en el seu cas a l'import de la baixa efectuada per l'adjudicatari.

2n. Tipus fix o tant alçat per unitat d'obra, el preu invariable del qual s'hagi fixat a la bestreta, podent-ne variar solament el nombre d'unitats executades.

Prèvia medició i aplicant al total de les unitats diverses d'obra executades, del preu invariable estipulat a la bestreta per cadascuna d'elles, s'abonarà al Contractista l'import de les compreses en els treballs executats i ultimats d'acord amb els documents que constitueixen el Projecte, els quals serviran de base per a la medició i valoració de les diverses unitats.

3r. Tant variable per unitat d'obra, segons les condicions en què es realitzi i els materials diversos emprats en la seva execució d'acord amb les ordres de l'Arquitecte Tècnic.

S'abonarà al Contractista en idèntiques condicions al cas anterior.

4t. Per llistes de jornals i rebuts de materials autoritzats en la forma que el present "Plec General de Condicions econòmiques" determina.

5è. Per hores de treball, executat en les condicions determinades en el contracte.

- Relacions valorades i certificacions

Article 68.- En cada una de les èpoques o dates que es fixin en el contracte o en els "Plecs de Condicions Particulars" que regeixen en l'obra, formarà el Contractista una relació valorada de les obres executades durant els terminis previstos, segons la medició que haurà practicat l'Aparellador.

El treball executat pel Contractista en les condicions preestablertes, es valorarà aplicant al resultat de la medició general, cúbica, superficial, lineal, ponderal o numeral corresponent per a cada unitat d'obra, els preus assenyalats en el pressupost per a cadascuna d'elles, tenint present a més allò establert en el present "Plec General de Condicions econòmiques" respecte a millores o substitucions de materials o a les obres accessòries i especials, etc.

Al Contractista, que podrà presenciar les medicions necessàries per estendre aquesta relació, l'Aparellador li facilitarà les dades corresponents de la relació valorada, acompanyant-les d'una nota d'enviament, a l'objecte que, dins del termini de deu (10) dies a partir de la data de recepció d'aquesta nota, el Contractista pugui en examinar-les i tornar-les firmades amb la seva conformitat o fer, en cas contrari, les observacions o reclamacions que consideri oportunes. Dins dels deu (10) dies següents a la seva recepció, l'Arquitecte Tècnic acceptarà o refusarà les reclamacions del Contractista si hi fossin, donant-li compte de la seva resolució i podent el Contractista, en el segon cas, acudir davant el Propietari contra la resolució de l'Arquitecte Tècnic en la forma prevista en els "Plecs Generals de Condicions Facultatives i Legals".

Prenent com a base la relació valorada indicada en el paràgraf anterior, l'Arquitecte Tècnic expedirà la certificació de les obres executades.

De l'import se'n deduirà el tant per cent que per a la constitució de la finança s'hagi preestablert.

El material emmagatzemat a peu d'obra per indicació expressa i per escrit del Propietari, podrà certificar-se fins el noranta per cent (90 per 100) del seu import, als preus que figuren en els documents del Projecte, sense afectar-los del tant per cent de Contracta.

Les certificacions es remetraran al Propietari, dins del mes següent al període al qual es refereixen, i tindran el caràcter de document i entregues a bon compte, subjectes a les rectificacions i variacions que es deriven de la liquidació final, no suposant tampoc aquestes certificacions ni aprovació ni recepció de les obres que comprenen.

Les relacions valorades contindran solament l'obra executada en el termini al qual la valoració es refereix. En cas que

l'Arquitecte Tècnic ho exigís, les certificacions s'extendran a l'origen.

- Millores d'obres lliurement executades

Article 69.- Quan el Contractista, inclòs amb autorització de l'Arquitecte Tècnic, utilitzés materials de preparació més acurada o de mides més grans que l'assenyalat en el Projecte o substituís una classe de fàbrica per una altra de preu més alt, o executés amb dimensions més grans qualsevol part de l'obra o, en general introduís en l'obra sense demanar-li, qualsevol altra modificació que sigui beneficiosa a criteri de l'Arquitecte Tècnic, no tindrà dret, no obstant, més que a l'abonament del que pogués correspondre en el cas que hagués construït l'obra amb estricta subjecció a la projectada i contractada o adjudicada.

- Abonament de treballs pressupostats amb partida alçada

Article 70.- Exceptuant el preceptuat en el "Plec de Condicions Particulars d'índole econòmica", vigent en l'obra, l'abonament dels treballs pressupostats en partida alçada, s'efectuarà d'acord amb el procediment que correspongui entre els que a continuació s'expressen:

a) Si hi ha preus contractats per a unitats d'obra iguals, les pressupostades mitjançant partida alçada, s'abonaran prèvia medició i aplicació del preu establert.

b) Si hi ha preus contractats per a unitats d'obra similars, s'establiran preus contradictoris per a les unitats amb partida alçada, deduïts dels similars contractats.

c) Si no hi ha preus contractats per a unitats d'obra iguals o similars, la partida alçada s'abonarà íntegrament al Contractista, exceptuant el cas que en el Pressupost de l'obra s'expressi que l'import d'aquesta partida s'ha de justificar, en aquest cas, l'Arquitecte Tècnic indicarà al Contractista i amb anterioritat a l'execució, el procediment que s'ha de seguir per portar aquest compte que, en realitat serà d'administració, valorant-ne els materials i jornals als preus que figuren en el Pressupost aprovat o, en el seu defecte, als que anteriorment a l'execució convinguin ambdues parts, incrementant-se l'import total amb el percentatge que es fixi en el Plec de Condicions Particulars en concepte de Despeses Generals i Benefici Industrial del Contractista.

- Abonament d'esgotaments i altres treballs especials no contractats

Article 71.- Quan calguessin efectuar esgotaments, injeccions o altres treballs de qualsevol índole especial o ordinària, que per no haver estat contractats no fossin per compte del Contractista, i si no fossin contractats amb tercera persona, el Contractista tindrà l'obligació de fer-los i de pagar les despeses de tota mena que ocasionin, i li seran abonats pel Propietari per separat de la Contracta.

A més de reintegrar mensualment aquestes despeses al Contractista, se li abonarà juntament amb ells el tant per cent de l'import total que, en el seu cas, s'especifiqui en el Plec de Condicions Particulars.

- Pagaments

Article 72.- El Propietari pagarà en els terminis prèviament establerts.

L'import d'aquests terminis correspondrà precisament al de les certificacions d'obra conformades per l'Arquitecte Tècnic, en virtut de les quals es verificaran els pagaments.

- Abonament de treballs executats durant el termini de garantia

Article 73.- Efectuada la recepció provisional i si durant el termini de garantia s'haguessin executat treballs, per al seu abonament es procedirà així:

1r. Si els treballs que es fan estiguessin especificats en el Projecte i, sense causa justificada, no s'haguessin realitzats pel Contractista al seu temps, i l'Arquitecte Tècnic exigís la seva realització durant el termini de garantia, seran valorats els preus que figuren en el pressupost i abonats d'acord amb el que es va establir en els "Plec Particulars" o en el seu defecte en els Generals, en el cas que aquests preus fossin inferiors als vigents en l'època de la seva realització; en cas contrari, s'aplicaran aquests últims.

2n. Si s'han fet treballs puntuals per a la reparació de desperfectes ocasionats per l'ús de l'edifici, degut a que aquest ha estat utilitzat durant aquest temps pel Propietari, es valoraran i abonaran els preus del dia, prèviament acordats.

3r. Si s'han fet treballs per a la reparació de desperfectes ocasionats per deficiència de la construcció o de la qualitat dels materials, no s'abonarà per aquests treballs res al Contractista.



#### Epígraf 6: De les indemnitzacions mutues

Import de la indemnització per retard no justificat en el termini d'acabament de les obres

Article 74.- La indemnització per retard en l'acabament s'establirà en un tant per mil (0/000) de l'import total dels treballs contractats, per cada dia natural de retard, comptats a partir del dia d'acabament fixat en el calendari d'obra.

Les sumes resultants es descomptaran i retindran amb càrrec a la fiança.

##### - Demora dels pagaments

Article 75.- Si el propietari no pagués les obres executades, dins del mes següent a què correspon el termini convingut, el Contractista tindrà a més el dret de percebre l'abonament d'un quatre i mig per cent (4,5 per 100) anual, en concepte d'interessos de demora, durant l'espai de temps de retard i sobre l'import de l'esmentada certificació.

Si encara transcorreguessin dos mesos a partir de l'acabament d'aquest termini d'un mes sense realitzar-se aquest pagament, tindrà dret el Contractista a la resolució del contracte, procedint-se a la liquidació corresponent de les obres executades i dels materials emmagatzemats, sempre que aquests reuneixin les condicions preestablertes i que la seva quantitat no excedeixi de la necessària per a la finalització de l'obra contractada o adjudicada.

Malgrat l'expressat anteriorment, es refusarà tota sol·licitud de resolució del contracte fundat en la demora de pagaments, quan el Contractista no justifiqui que en la data de l'esmentada sol·licitud ha invertit en obra o en materials emmagatzemats admissibles la part de pressupost corresponent al termini d'execució que tingui assenyalat al contracte.

#### Epígraf 7: Varis

##### - Milliores i augments d'obra. Casos contraris

Article 76.- No s'admetran milliores d'obra, només en el cas que l'Arquitecte Tècnic hagi manat per escrit l'execució de treballs nous o que millorin la qualitat dels contractats, així com la dels materials i aparells previstos en el contracte.

Tampoc s'admetran augments d'obra en les unitats contractades, excepte en cas d'error en les medicions del Projecte, a no ser que l'Arquitecte Tècnic ordeni, també per escrit, l'ampliació de les contractades.

En tots aquests casos serà condició indispensable que ambdues parts contractants, abans de la seva execució o utilització, convinguin per escrit els imports totals de les unitats millorades, els preus dels nous materials o aparells ordenants utilitzar i els augments que totes aquestes milliores o augments d'obra suposin sobre l'import de les unitats contractades.

Se seguirà el mateix criteri i procediment, quan l'Arquitecte Tècnic introdueixi innovacions que suposin una reducció apreciable en els imports de les unitats d'obra contractades.

##### - Unitats d'obra defectuoses però acceptables

Article 77.- Quan per qualsevol causa calgués valorar obra defectuosa, però acceptable segons l'Arquitecte Tècnic de les obres, aquest determinarà el preu o partida d'abonament després de sentir al Contractista, el qual s'haurà de conformar amb l'esmentada resolució, excepte el cas en què, estant dins el termini d'execució, s'estimi més enderrocar l'obra i refer-la d'acord amb condicions, sense excedir l'esmentat termini.

##### - Assegurança de les obres

Article 78.- El Contractista estarà obligat a assegurar l'obra contractada durant tot el temps que duri la seva execució fins la recepció definitiva; la quantia de l'assegurança coincidirà en cada moment amb el valor que tinguin per Contracta els objectes assegurats. L'import abonat per la Societat Asseguradora, en el cas de sinistre, s'ingressarà en compte a nom del Propietari, perquè amb càrrec al compte s'aboni l'obra que es construeixi, i a mesura que aquesta es vagi fent. El reintegrament d'aquesta quantitat al Contractista es farà per certificacions, com la resta dels treballs de la construcció. En cap cas, llevat conformitat expressa del Contractista, fet en document públic, el Propietari podrà disposar d'aquest import per menesters distints del de reconstrucció de la part sinistrada; la infracció del què anteriorment s'ha exposat serà motiu suficient perquè el Contractista pugui resoldre el contracte, amb devolució de fiança, abonament complet de despeses, materials emmagatzemats, etc., i una indemnització equivalent a l'import

dels danys causats al Contractista pel sinistre i que no se li haguessin abonats, però sols en proporció equivalent a allò que representi la indemnització abonada per la Companyia Asseguradora, respecte a l'import dels danys causats pel sinistre, que seran tassats amb aquesta finalitat per l'Arquitecte Tècnic.

En les obres de reforma o reparació, es fixarà prèviament la part d'edifici que hagi de ser assegurada i la seva quantia, i si res no es preveu, s'entendrà que l'assegurança ha de comprendre tota la part de l'edifici afectada per l'obra.

Els riscos assegurats i les condicions que figuren a la pòlissa o pòlisses d'Assegurances, els posarà el Contractista, abans de contractar-los, en coneixement del Propietari, a l'objecte de recaptar d'aquest la seva prèvia conformitat o objeccions.

- Conservació de l'obra

Article 79.- Si el Contractista, tot i sent la seva obligació, no atén la conservació de l'obra durant el termini de garantia, en el cas que l'edifici no hagi estat ocupat pel Propietari abans de la recepció definitiva, l'Arquitecte Tècnic, en representació del Propietari, podrà disposar tot el que calgui perquè s'atengui la vigilància, neteja i tot el que s'hagués de menester per la seva bona conservació, abonant-se tot per compte de la Contracta.

En abandonar el Contractista l'edifici, tant per bon acabament de les obres, com en el cas de resolució del contracte, està obligat a deixar-ho desocupat i net en el termini que l'Arquitecte Tècnic fixi.

Després de la recepció provisional de l'edifici i en el cas que la conservació de l'edifici sigui a càrrec del Contractista, no s'hi guardaran més eines, útils, materials, mobles, etc. que els indispensables per a la vigilància i neteja i pels treballs que fos necessari executar.

En tot cas, tant si l'edifici està ocupat com si no, el Contractista està obligat a revisar i reparar l'obra, durant el termini expressat, procedint en la forma prevista en el present "Plec de Condicions Econòmiques".

- Utilització pel contractista d'edificis o bens del propietari

Article 80.- Quan durant l'execució de les obres el Contractista ocupi, amb la necessària i prèvia autorització del Propietari, edificis o utilitzi materials o útils que pertanyin al Propietari, tindrà obligació de adobar-los i conservar-los per fer-ne entrega a l'acabament del contracte, en estat de perfecte conservació, reposant-ne els que s'haguessin inutilitzats, sense dret a indemnització per aquesta reposició ni per les millores fetes en els edificis, propietats o materials que hagi utilitzat.

En el cas que en acabar el contracte i fer entrega del material, propietats o edificacions, no hagués acomplert el Contractista amb allò previst en el paràgraf anterior, ho realitzarà el Propietari a costa d'aquell i amb càrrec a la fiança.

signat: L'Arquitecte Tècnic

El present Plec General, es subscriu en prova de conformitat per la Propietat i el Contractista en quadruplicat exemplar, un per cada una de les parts, el tercer per l'Arquitecte Tècnic i el quart per l'expedient del Projecte dipositat en el Col·legi d'Arquitectes Tècnics el qual es convé que donarà fe del seu contingut en cas de dubtes o discrepàncies.

Taradell a Gener de 2022

LA PROPIETAT

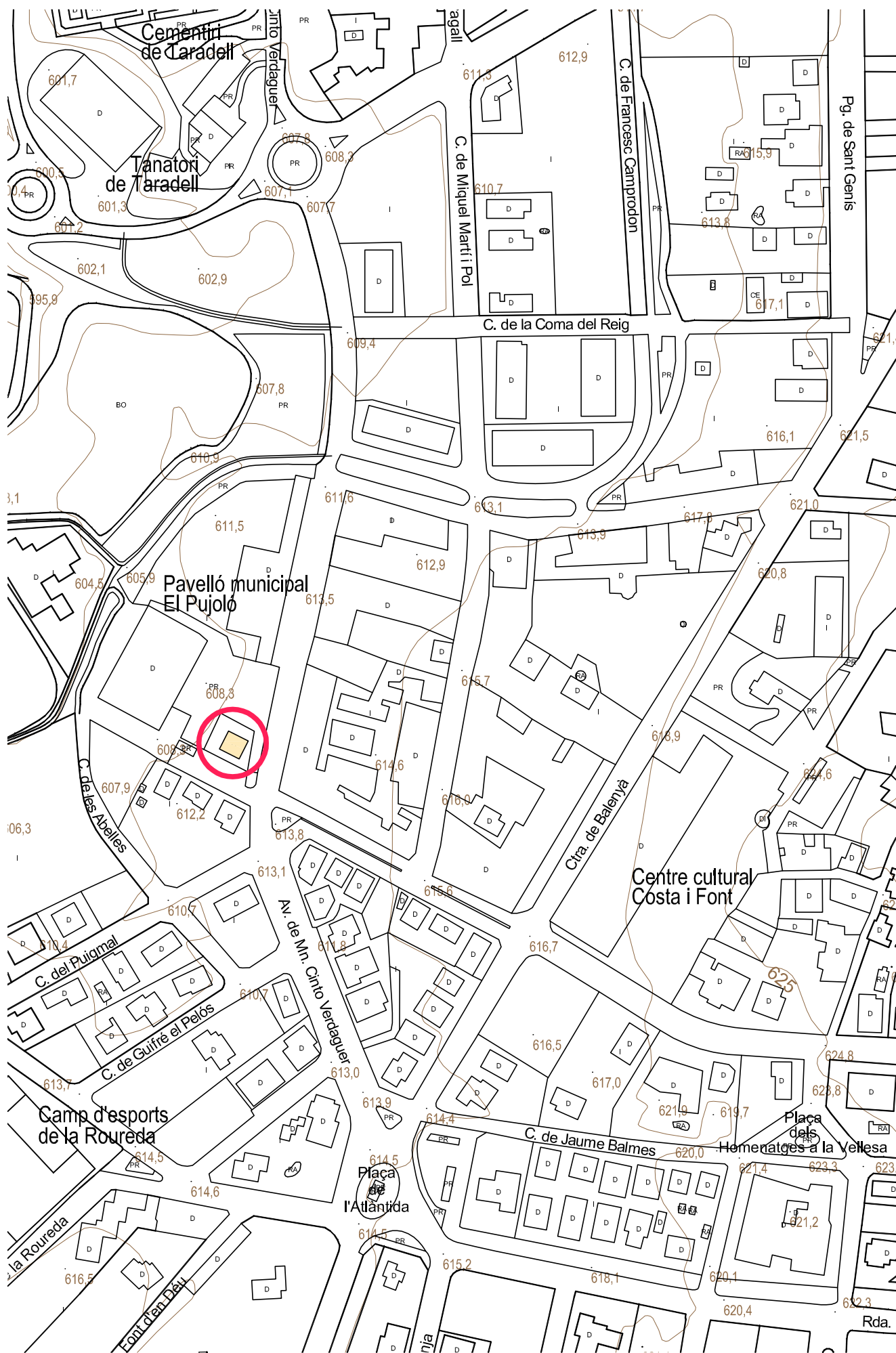
LA CONTRACTA

## VI. DOCUMENTACIÓ GRÀFICA

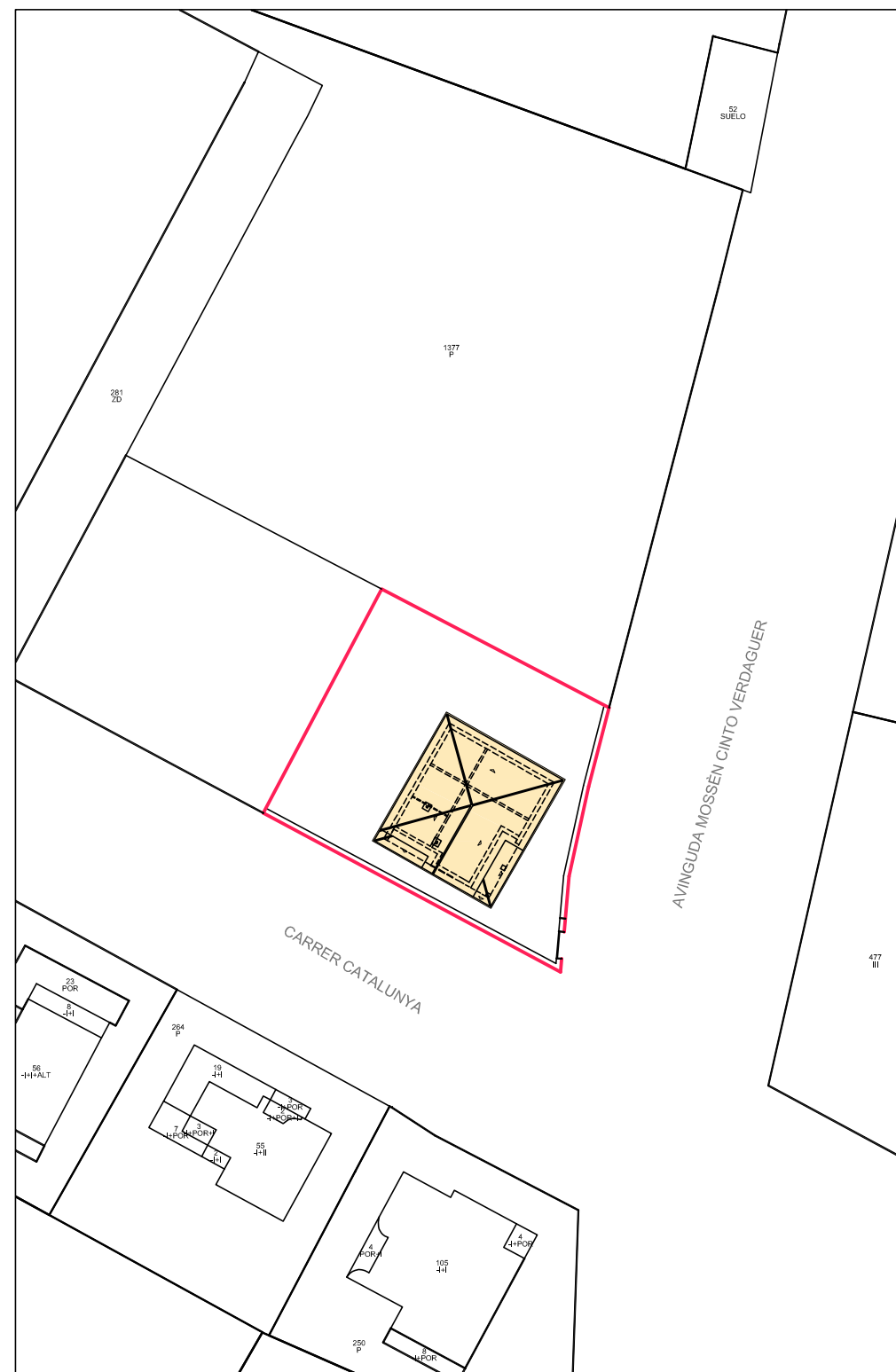
### DG IN ÍNDEX DE LA DOCUMENTACIÓ GRÀFICA

- 01.- Situació i emplaçament. E: 1/2500 1/500
- 02.- Planta semisoterrani, planta baixa i planta coberta E:1/100
- 03.- Alçat nord, sud est i oest E:1/100
- 04.- Secció AA'. E:1/100

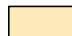
SITUACIÓ



EMPLAÇAMENT



Fitxa cadastral: 0559002DG4305N0001GK

 A enderrocar



PROJECTE D'ENDERROC  
D'UN EDIFICI AÏLLAT

1216

Alcalde

Mercè Cabanas Solà

Signatura

Tècnic

Miquel Sellés i Oliva

Signatura

Situació

Avda. Mossèn Cinto núm.43  
Taradell (Barcelona)

Data

Escala

Nºplànol

Gener 2022

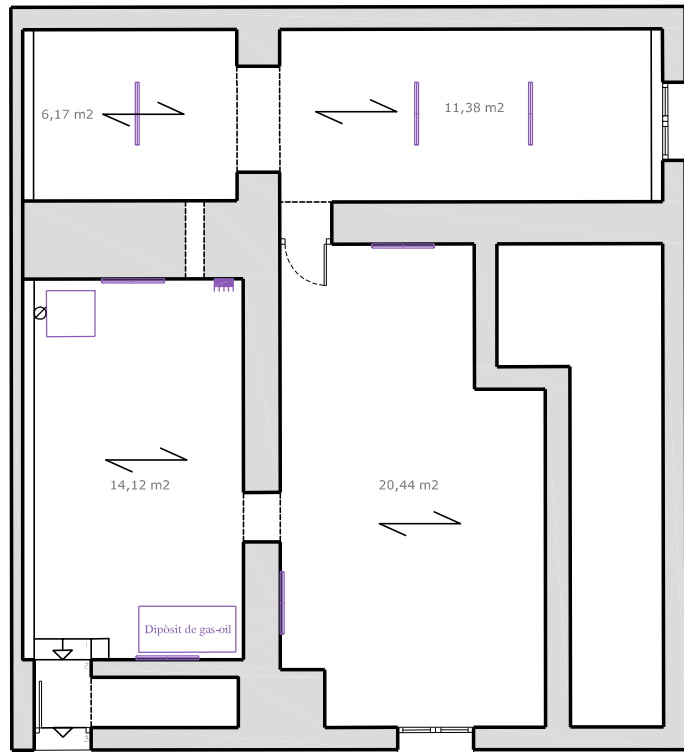
1/2500  
1/500

01

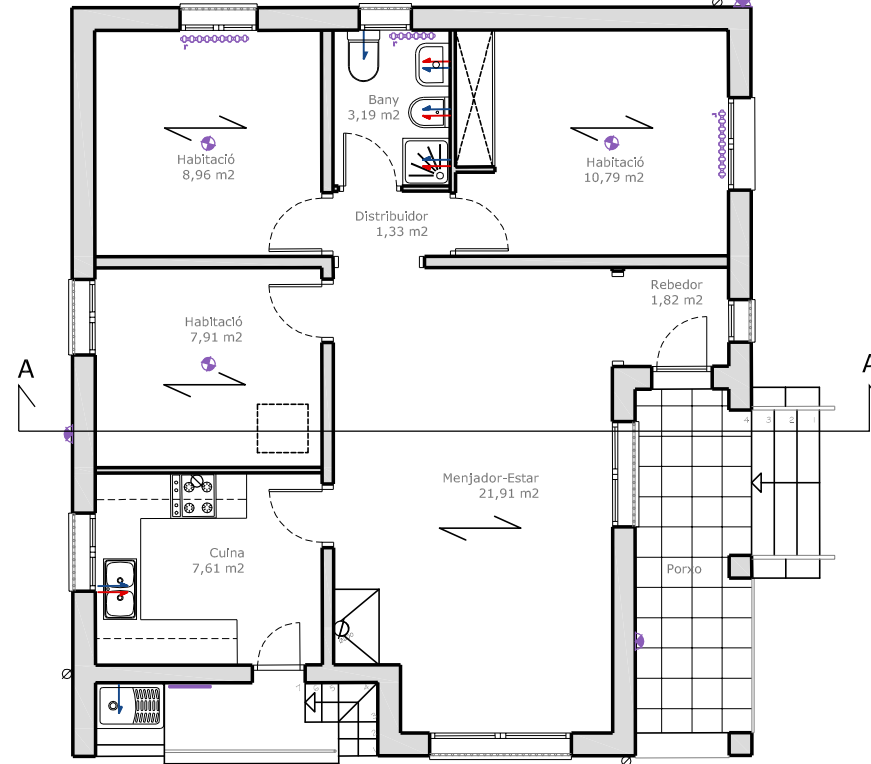
Plànol

SITUACIÓ I EMPLAÇAMENT

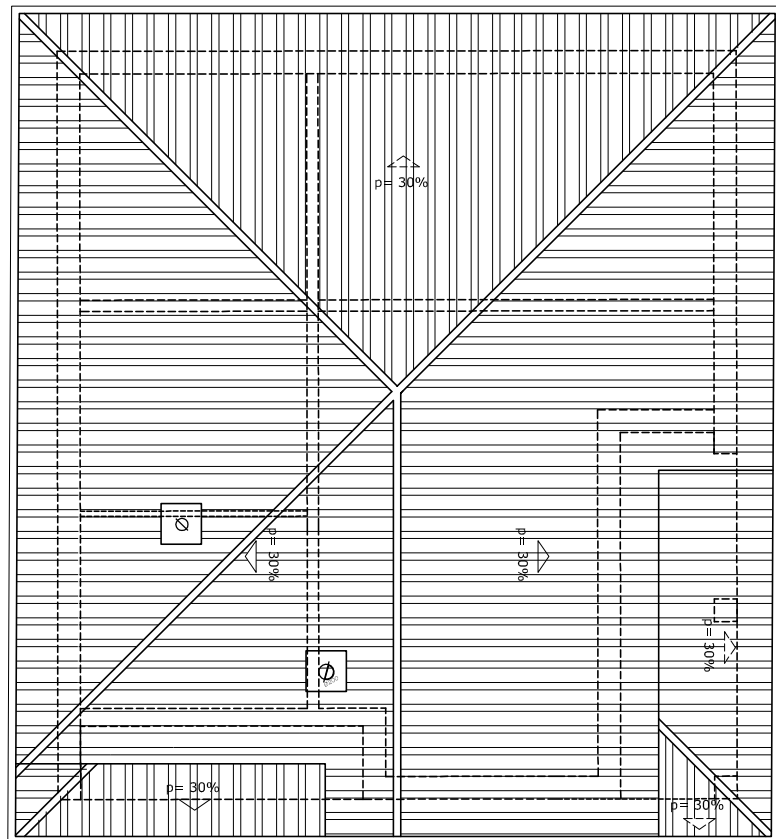
PLANTA SEMISOTERRANI



PLANTA BAIXA



PLANTA COBERTA



QUADRE DE SUPERFÍCIES CONSTRUÏDES=	
Planta Semisoterrani:	76,89 m <sup>2</sup>
Planta Baixa:	77,85 m <sup>2</sup>
<b>TOTAL:</b>	<b>154,74 m<sup>2</sup></b>

VOLUM A ENDERROCAR= 516,37 m<sup>3</sup>

↔ SENTIT DELS FORJATS



PROJECTE D'ENDERROC  
D'UN EDIFICI AÏLLAT

1216

Alcalde

Mercè Cabanas Solà Signatura

Tècnic

Miquel Sellés i Oliva Signatura

Situació

Avda. Mossèn Cinto núm.43  
Taradell (Barcelona)

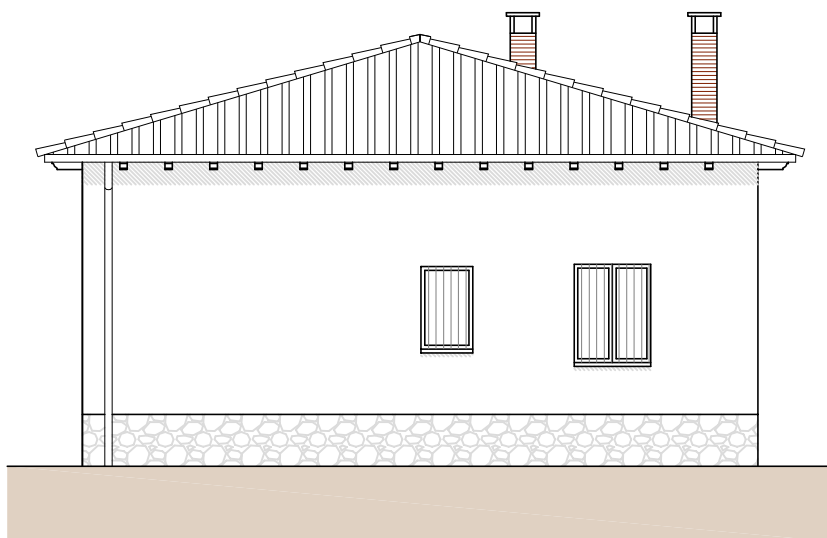
Data	Escala	Nºplànol
Gener 2022	1/100	<b>02</b>

Plànol

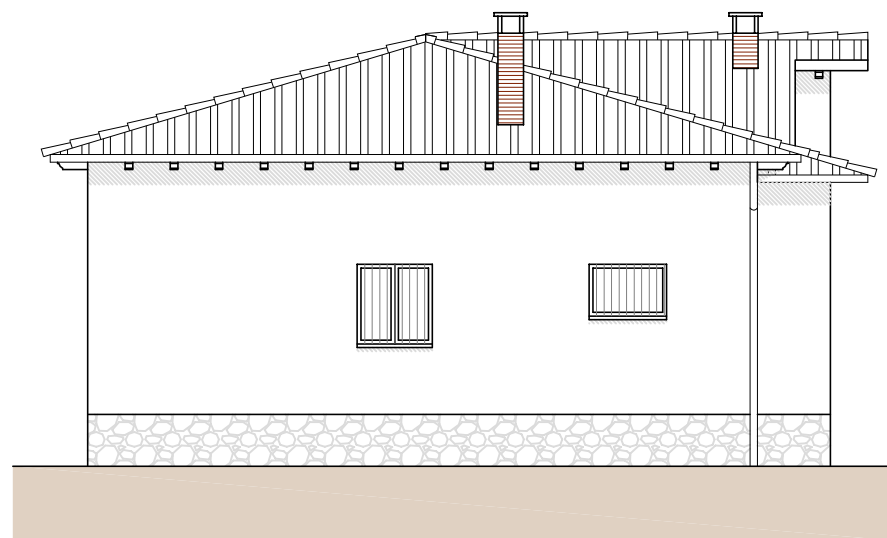
PLANTA SEMISOTERRANI, BAIXA I COBERTA



FAÇANA EST



FAÇANA NORD



PROJECTE D'ENDERROC  
D'UN EDIFICI AÏLLAT

1216

Alcalde

Mercè Cabanas Solà

Signatura

Tècnic

Miquel Sellés i Oliva

Signatura

Situació

Avda. Mossèn Cinto núm.43  
Taradell (Barcelona)

Data

Escala

Nºplànol

Gener 2022

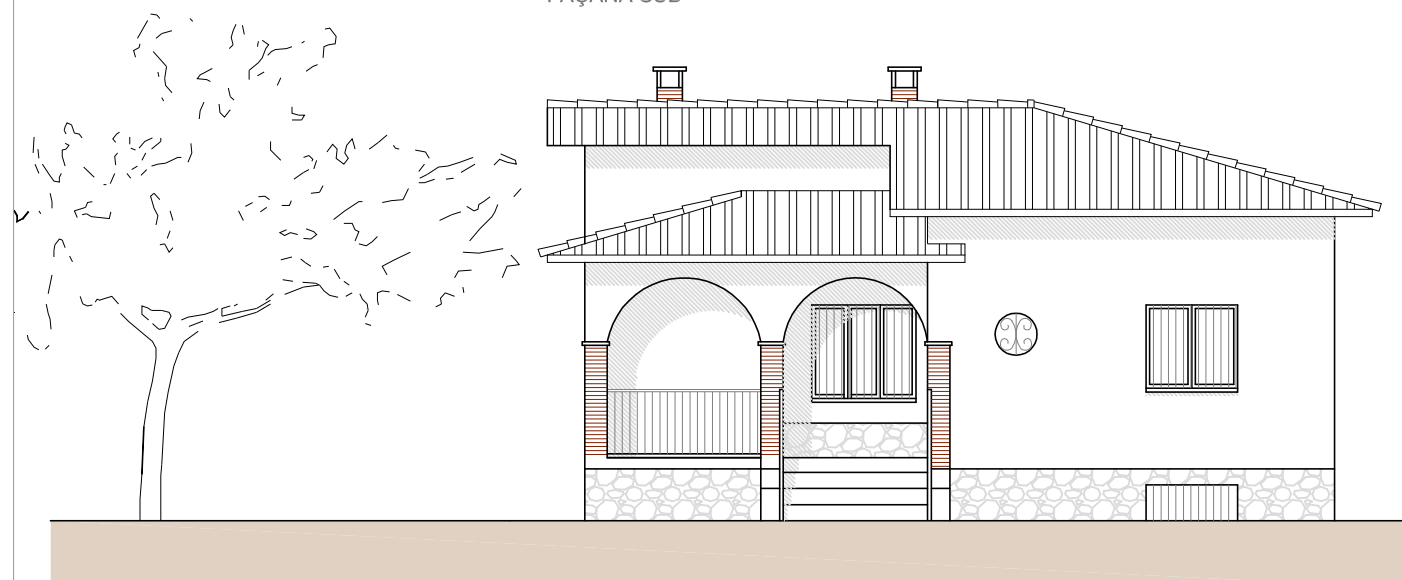
1/100

03

Plànol

FAÇANES NORD, SUD, EST i OEST

FAÇANA SUD

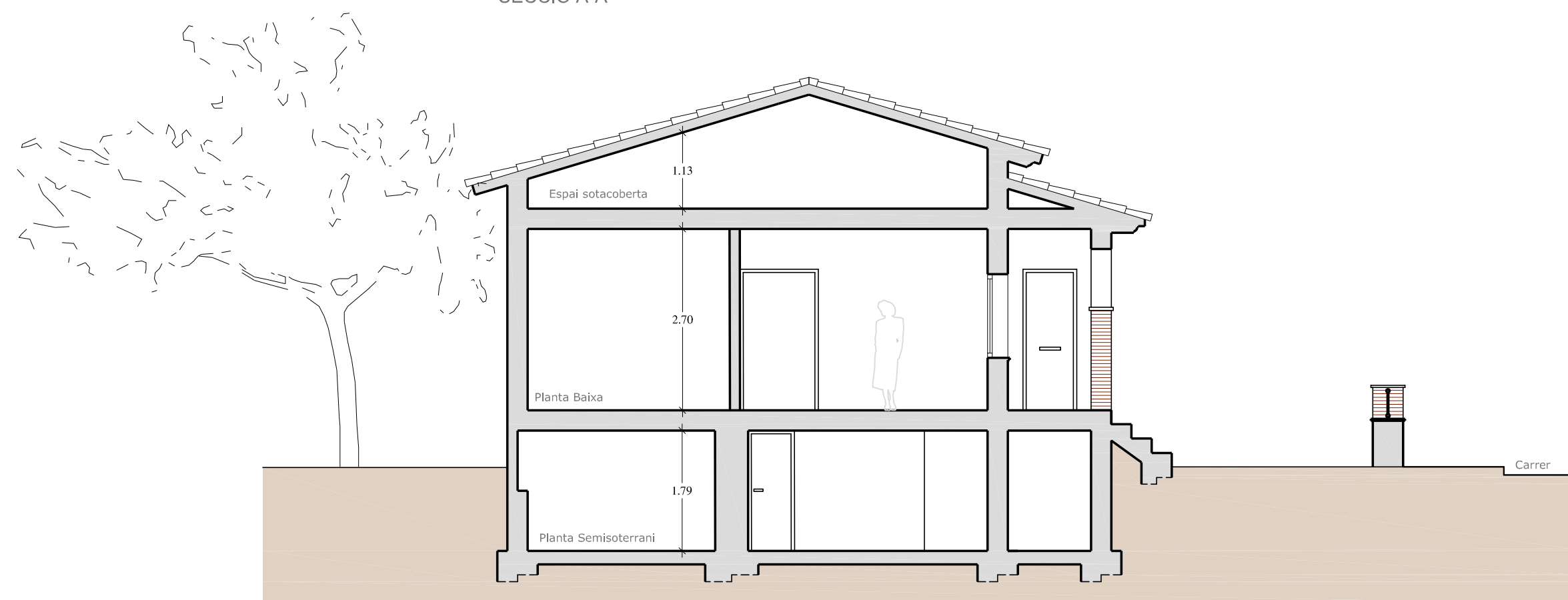


FAÇANA OEST





SECCIÓ A-A'



PROJECTE D'ENDERROC  
D'UN EDIFICI AÏLLAT

1216

Alcalde

Mercè Cabanas Solà Signatura

Tècnic

Miquel Sellés i Oliva Signatura

Situació

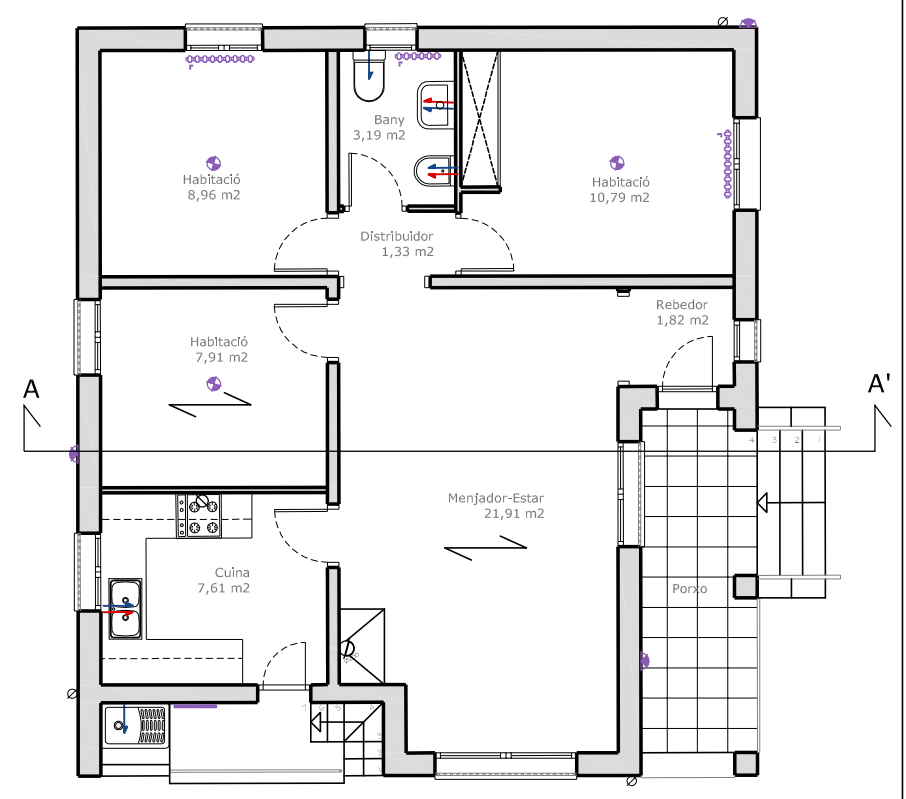
Avda. Mossèn Cinto núm.43  
Taradell (Barcelona)

Data	Escala	Nºplànol
Gener 2022	1/100	<b>04</b>

Plànol

SECCIÓ A-A'

PLANTA BAIXA



## **ESTUDI BÀSIC DE SEGURETAT I SALUT**



## ÍNDEX.

1. DADES DE L'OBRA
2. DADES TÈCNIQUES DE L'EMPLAÇAMENT
1. COMPLIMENT DEL R.D. 1627/97 DE 24 D'OCTUBRE SOBRE DISPOSICIONS MÍNIMES DE SEGURETAT I SALUT A LES OBRES DE CONSTRUCCIÓ
2. DOCUMENTACIÓ GRÀFICA

## 1. DADES DE L'OBRA

---

- 1.1 Tipus d'obra: Projecte d'enderroc d'un edifici aïllat.
- 1.2 Emplaçament: Avda. Mossèn Cinto núm.43 -08552- Taradell (Barcelona).
- 1.3 Superfície a enderrocar: 154,74 m2. Volum a enderrocar: 516,37 m3.
- 1.4 Promotor: Ajuntament de Taradell
- 1.5 Arquitecte Tècnic autor del Projecte d'execució: Miquel Sellés i Oliva.
- 1.6 Tècnic redactor de l'Estudi Bàsic de Seguretat i Salut: Miquel Sellés i Oliva.

## 2. DADES TÈCNiques DE L'EMPLAÇAMENT

---

- 2.1 Topografia: Edifici s'adapta a la topografia existent.
- 2.2 Característiques del terreny: resistència cohesió, nivell freàtic: Es considera un coeficient de treball de 2 kg/cm2. Es desconeix la presència del nivell freàtic.
- 2.3 Condicions físiques i d'ús dels edificis de l'entorn: L'edifici es situa en una parcel·la plana fent xamfrà a l'Avinguda Mossèn Cinto i el carrer Catalunya.
- 2.4 Instal·lacions de serveis públics, tant vistes com soterrades: A la façana i vorera es disposen els serveis de baixa tensió, telefonia, aigua i clavegueram
- 2.5 Ubicació de vials (amplada, nombre, densitat de circulació) i amplada de voreres: El vial Avinguda Mossèn Cinto té una intensitat de circulació mitjana i el carrer Catalunya té una intensitat de circulació baixa..
- 2.6 Termini d'execució de les obres: La durada de l'obra s'estima en 1 mes.
- 2.7 Nombre de treballadors: Es preveu una mitjana de 4 treballadors, en tot cas un màxim puntual de 6 treballadors, simultàniament.
- 2.8 Pressupost de l'obra: El pressupost d'execució és de 15.394,63 €.

## 3. COMPLIMENT DEL R.D. 1627/97 DE 24 D'OCTUBRE SOBRE DISPOSICIONS MÍNIMES DE SEGURETAT I SALUT A LES OBRES DE CONSTRUCCIÓ

---

- 3.1 INTRODUCCIÓ
- 3.2 PRINCIPIS GENERALS APLICABLES DURANT L'EXECUCIÓ DE L'OBRA
- 3.3 IDENTIFICACIÓ DELS RISCOS
- 3.4 MESURES DE PREVENCIÓ I PROTECCIÓ
- 3.5 PRIMERS AUXILIS
- 3.6 NORMATIVA APLICABLE

### 3.1 INTRODUCCIÓ

Aquest Estudi Bàsic de Seguretat i Salut estableix, durant l'execució d'aquesta obra, les previsions respecte a la prevenció de riscos d'accidents i malalties professionals, així com informació útil per efectuar en el seu dia, en les degudes condicions de seguretat i salut, els previsibles treballs posteriors de manteniment.

Servirà per donar unes directrius bàsiques a l'empresa constructora per dur a terme les seves obligacions en el terreny de la prevenció de riscos professionals, facilitant el seu desenvolupament, d'acord amb el Reial Decret 1627/1997 de 24 d'octubre, pel qual s'estableixen disposicions mínimes de seguretat i de salut a les obres de construcció.

En base a l'art. 7è, i en aplicació d'aquest Estudi Bàsic de Seguretat i Salut, el contractista ha d'elaborar un Pla de Seguretat i Salut en el treball en el qual s'analitzin, estudiïn, desenvolupin i complementin les previsions contingudes en el present document.

El Pla de Seguretat i Salut haurà de ser aprovat abans de l'inici de l'obra pel Coordinador de Seguretat i Salut durant l'execució de l'obra o, quan no n'hi hagi, per la Direcció Facultativa. En cas d'obres de les Administracions Públiques s'haurà de sotmetre a l'aprovació d'aquesta Administració.

Es recorda l'obligatorietat de què a cada centre de treball hi hagi un Llibre d'Incidències pel seguiment del Pla. Qualsevol anotació feta al Llibre d'Incidències haurà de posar-se en coneixement de la Inspecció de Treball i Seguretat Social en el termini de 24 hores.



Tanmateix es recorda que, segons l'art. 15è del Reial Decret, els contractistes i sot-contractistes hauran de garantir que els treballadors rebin la informació adequada de totes les mesures de seguretat i salut a l'obra.

Abans del començament dels treballs el promotor haurà d'efectuar un avis a l'autoritat laboral competent, segons model inclòs a l'annex III del Reial Decret.

La comunicació d'obertura del centre de treball a l'autoritat laboral competent haurà d'incloure el Pla de Seguretat i Salut.

El Coordinador de Seguretat i Salut durant l'execució de l'obra o qualsevol integrant de la Direcció Facultativa, en cas d'apreciar un risc greu imminent per a la seguretat dels treballadors, podrà aturar l'obra parcialment o totalment, comunicant-lo a la Inspecció de Treball i Seguretat Social, al contractista, sots-contractistes i representants dels treballadors.

Les responsabilitats dels coordinadors, de la Direcció Facultativa i del promotor no eximiran de les seves responsabilitats als contractistes i als sots-contractistes (art. 11è).

### **3.2 PRINCIPIS GENERALS APLICABLES DURANT L'EXECUCIÓ DE L'OBRA**

L'article 10 del R.D.1627/1997 estableix que s'aplicaran els principis d'acció preventiva recollits en l'art. 15è de la "Ley de Prevención de Riesgos Laborales (Ley 31/1995, de 8 de noviembre)" durant l'execució de l'obra i en particular en les següents activitats:

- a) El manteniment de l'obra en bon estat d'ordre i neteja
- b) L'elecció de l'emplaçament dels llocs i àrees de treball, tenint en compte les seves condicions d'accés i la determinació de les vies o zones de desplaçament o circulació
- c) La manipulació dels diferents materials i la utilització dels mitjans auxiliars
- d) El manteniment, el control previ a la posada en servei i el control periòdic de les Instal.lacions i dispositius necessaris per a l'execució de l'obra, amb objecte de corregir els defectes que poguessin afectar a la seguretat i salut dels treballadors
- e) La delimitació i condicionament de les zones d'emmagatzematge i dipòsit dels diferents materials, en particular si es tracta de matèries i substàncies perilloses
- f) La recollida dels materials perillosos utilitzats
- g) L'emmagatzematge i l'eliminació o evacuació de residus i runes
- h) L'adaptació en funció de l'evolució de l'obra del període de temps efectiu que s'haurà de dedicar a les diferents feines o fases del treball
- i) La cooperació entre els contractistes, sots-contractistes i treballadors autònoms
- j) Les interaccions i incompatibilitats amb qualsevol altre tipus de feina o activitat que es realitzi a l'obra o prop de l'obra.

Els principis d'acció preventiva establerts a l'article 15è de la Llei 31/95 són els següents:

1. L'empresari aplicarà les mesures que integren el deure general de prevenció, d'acord amb els següents principis generals:
  - a) Evitar riscos
  - b) Avaluar els riscos que no es puguin evitar
  - c) Combatre els riscos a l'origen
  - d) Adaptar el treball a la persona, en particular amb el que respecta a la concepció dels llocs de treball, l'elecció dels equips i els mètodes de treball i de producció, per tal de reduir el treball monòton i repetitiu i reduir els efectes del mateix a la salut
  - e) Tenir en compte l'evolució de la tècnica
  - f) Substituir allò que és perillós per allò que tingui poc o cap perill
  - g) Planificar la prevenció, buscant un conjunt coherent que integri la tècnica, l'organització del treball, les condicions de treball, les relacions socials i la influència dels factors ambientals en el treball
  - h) Adoptar mesures que posin per davant la protecció col.lectiva a la individual
  - i) Donar les degudes instruccions als treballadors
2. L'empresari tindrà en consideració les capacitats professionals dels treballadors en matèria de seguretat i salut en el moment d'encomanar les feines
3. L'empresari adoptarà les mesures necessàries per garantir que només els treballadors que hagin rebut informació suficient i adequada puguin accedir a les zones de risc greu i específic

4. L'efectivitat de les mesures preventives haurà de preveure les distraccions i imprudències no temeràries que pogués cometre el treballador. Per a la seva aplicació es tindran en compte els riscos addicionals que poguessin implicar determinades mesures preventives, que només podran adoptar-se quan la magnitud dels esmentats riscos sigui substancialment inferior a les dels que es pretén controlar i no existeixin alternatives més segures

5. Podran concertar operacions d'assegurances que tinguin com a finalitat garantir com a àmbit de cobertura la previsió de riscos derivats del treball, l'empresa respecte dels seus treballadors, els treballadors autònoms respecte d'ells mateixos i les societats cooperatives respecte els socis, l'activitat dels quals consisteixi en la prestació del seu treball personal.

### **3.3 IDENTIFICACIÓ DELS RISCOS**

Sense perjudici de les disposicions mínimes de Seguretat i Salut aplicables a l'obra establertes a l'annex IV del Reial Decret 1627/1997 de 24 d'octubre, s'enumeren a continuació els riscos particulars de diferents treballs d'obra, tot i considerant que alguns d'ells es poden donar durant tot el procés d'execució de l'obra o bé ser aplicables a d'altres feines.

S'haurà de tenir especial cura en els riscos més usuals a les obres, com ara són, caigudes, talls, cremades, erosions i cops, havent-se d'adoptar en cada moment la postura més adient pel treball que es realitzi.

A més, s'ha de tenir en compte les possibles repercussions a les estructures d'edificació veïnes i tenir cura en minimitzar en tot moment el risc d'incendi.

Tanmateix, els riscos relacionats s'hauran de tenir en compte pels previsibles treballs posteriors (reparació, manteniment...).

#### **3.3.1 MITJANS I MAQUINARIA**

- Atropellaments, topades amb altres vehicles, atrapades
- Interferències amb Instal·lacions de subministrament públic (aigua, llum, gas...)
- Desplom i/o caiguda de maquinària d'obra (sitjes, grues...)
- Riscos derivats del funcionament de grues
- Caiguda de la càrrega transportada
- Generació excessiva de pols o emanació de gasos tòxics
- Caigudes des de punts alts i/o des d'elements provisionals d'accés (escales, plataformes)
- Cops i ensopegades
- Caiguda de materials, rebots
- Ambient excessivament sorollós
- Contactes elèctrics directes o indirectes
- Accidents derivats de condicions atmosfèriques

#### **3.3.2 TREBALLS PREVIS**

- Interferències amb Instal·lacions de subministrament públic (aigua, llum, gas...)
- Caigudes des de punts alts i/o des d'elements provisionals d'accés (escales, plataformes)
- Cops i ensopegades
- Caiguda de materials, rebots
- Sobre esforços per postures incorrectes
- Bolcada de piles de materials
- Riscos derivats de l'emmagatzematge de materials (temperatura, humitat, reaccions químiques)

#### **3.3.3 ENDERROCS I DESMUNTATGES**

- Interferències amb Instal·lacions de subministrament públic (aigua, llum, gas...)
- Generació excessiva de pols o emanació de gasos tòxics
- Projecció de partícules durant els treballs
- Caigudes des de punts alts i/o des d'elements provisionals d'accés (escales, plataformes)
- Contactes amb materials agressius
- Talls i punxades

- Cops i ensopegades
- Caiguda de materials, rebots
- Ambient excessivament sorollós
- Fallida de l'estructura
- Sobre esforços per postures incorrectes
- Acumulació i baixada de runes

#### **3.3.4 MOVIMENTS DE TERRES I EXCAVACIONS**

- Interferències amb Instal.lacions de subministrament públic (aigua, llum, gas...)
- Generació excessiva de pols o emanació de gasos tòxics
- Caigudes des de punts alts i/o des d'elements provisionals d'accés (escales, plataformes)
- Cops i ensopegades
- Despreniment i/o esllavissament de terres i/o roques
- Caiguda de materials, rebots
- Ambient excessivament sorollós
- Desplom i/o caiguda de les parets de contenció, pous i rases
- Desplom i/o caiguda de les edificacions veïnes
- Accidents derivats de condicions atmosfèriques
- Sobre esforços per postures incorrectes
- Riscos derivats del desconeixement del sòl a excavar

#### **3.3.5 FONAMENTS**

- Interferències amb Instal.lacions de subministrament públic (aigua, llum, gas...)
- Projecció de partícules durant els treballs
- Caigudes des de punts alts i/o des d'elements provisionals d'accés (escales, plataformes)
- Contactes amb materials agressius
- Talls i punxades
- Cops i ensopegades
- Caiguda de materials, rebots
- Ambient excessivament sorollós
- Desplom i/o caiguda de les parets de contenció, pous i rases
- Desplom i/o caiguda de les edificacions veïnes
- Despreniment i/o esllavissament de terres i/o roques
- Contactes elèctrics directes o indirectes
- Sobre esforços per postures incorrectes
- Fallides d'encofrats
- Fallides de recalçaments
- Generació excessiva de pols o emanació de gasos tòxics
- Bolcada de piles de material
- Riscos derivats de l'emmagatzematge de materials (temperatura, humitat, reaccions químiques)

#### **3.3.6 ESTRUCTURA**

- Interferències amb Instal.lacions de subministrament públic (aigua, llum, gas...)
- Projecció de partícules durant els treballs
- Caigudes des de punts alts i/o des d'elements provisionals d'accés (escales, plataformes)
- Contactes amb materials agressius
- Talls i punxades
- Cops i ensopegades
- Caiguda de materials, rebots
- Ambient excessivament sorollós
- Contactes elèctrics directes o indirectes
- Sobre esforços per postures incorrectes

- Fallides d'encofrats
- Generació excessiva de pols o emanació de gasos tòxics
- Bolcada de piles de material
- Riscos derivats de l'emmagatzematge de materials (temperatura, humitat, reaccions químiques)
- Riscos derivats de l'accés a les plantes
- Riscos derivats de la pujada i recepció dels materials

### **3.3.7 RAM DE PALETA**

- Generació excessiva de pols o emanació de gasos tòxics
- Projecció de partícules durant els treballs
- Caigudes des de punts alts i/o des d'elements provisionals d'accés (escales, plataformes)
- Contactes amb materials agressius
- Talls i punxades
- Cops i ensopegades
- Caiguda de materials, rebots
- Ambient excessivament sorollós
- Sobre esforços per postures incorrectes
- Bolcada de piles de material
- Riscos derivats de l'emmagatzematge de materials (temperatura, humitat, reaccions químiques)

### **3.3.8 COBERTA**

- Interferències amb Instal.lacions de subministrament públic (aigua, llum, gas...)
- Projecció de partícules durant els treballs
- Caigudes des de punts alts i/o des d'elements provisionals d'accés (escales, plataformes)
- Contactes amb materials agressius
- Talls i punxades
- Cops i ensopegades
- Caiguda de materials, rebots
- Ambient excessivament sorollós
- Sobre esforços per postures incorrectes
- Generació excessiva de pols o emanació de gasos tòxics
- Caigudes de pals i antenes
- Bolcada de piles de material
- Riscos derivats de l'emmagatzematge de materials (temperatura, humitat, reaccions químiques)

### **3.3.9 REVESTIMENTS I ACABATS**

- Generació excessiva de pols o emanació de gasos tòxics
- Projecció de partícules durant els treballs
- Caigudes des de punts alts i/o des d'elements provisionals d'accés (escales, plataformes)
- Contactes amb materials agressius
- Talls i punxades
- Cops i ensopegades
- Caiguda de materials, rebots
- Sobre esforços per postures incorrectes
- Bolcada de piles de material
- Riscos derivats de l'emmagatzematge de materials (temperatura, humitat, reaccions químiques)

### **3.3.10 INSTAL.LACIONS**

- Interferències amb Instal.lacions de subministrament públic (aigua, llum, gas...)
- Caigudes des de punts alts i/o des d'elements provisionals d'accés (escales, plataformes)

- Talls i punxades
- Cops i ensopegades
- Caiguda de materials, rebots
- Emanacions de gasos en obertures de pous morts
- Contactes elèctrics directes o indirectes
- Sobresforços per postures incorrectes
- Caigudes de pals i antenes

### **3.3.11 RELACIÓ NO EXHAUSTIVA DELS TREBALLS QUE IMPLIQUEN RISCOS ESPECIALS (Annex II del R.D.1627/1997)**

1. Treballs amb riscos especialment greus de sepultament, enfonsament o caiguda d'altura, per les particulars característiques de l'activitat desenvolupada, els procediments aplicats o l'entorn del lloc de treball
2. Treballs en els quals l'exposició a agents químics o biològics suposi un risc d'especial gravetat, o pels quals la vigilància específica de la salut dels treballadors sigui legalment exigible
3. Treballs en la proximitat de línies elèctriques d'alta tensió
4. Treballs que requereixin muntar o desmuntar elements prefabricats pesats.

### **3.4 MESURES DE PREVENCIÓ I PROTECCIÓ**

Com a criteri general primaran les proteccions col·lectives en front les individuals. A més, s'hauran de mantenir en bon estat de conservació els medis auxiliars, la maquinària i les eines de treball. D'altra banda els medis de protecció hauran d'estar homologats segons la normativa vigent.

Tanmateix, les mesures relacionades s'hauran de tenir en compte pels previsible treballs posteriors (reparació, manteniment...).

#### **3.4.1 MESURES DE PROTECCIÓ COL·LECTIVA**

- Organització i planificació dels treballs per evitar interferències entre les diferents feines i circulacions dins l'obra
- Senyalització de les zones de perill
- Preveure el sistema de circulació de vehicles i la seva senyalització, tant a l'interior de l'obra com en relació amb els vials exteriors
- Deixar una zona lliure a l'entorn de la zona excavada pel pas de maquinària
- Immobilització de camions mitjançant falques i/o topalls durant les tasques de càrrega i descàrrega
- Respectar les distàncies de seguretat amb les Instal·lacions existents
- Els elements de les Instal·lacions han d'estar amb les seves proteccions aïllants
- Fonamentació correcta de la maquinària d'obra
- Muntatge de grues fet per una empresa especialitzada, amb revisions periòdiques, control de la càrrega màxima, delimitació del radi d'acció, frenada, blocatge, etc
- Revisió periòdica i manteniment de maquinària i equips d'obra
- Sistema de rec que impedeixi l'emissió de pols en gran quantitat
- Comprovació de l'adequació de les solucions d'execució a l'estat real dels elements (subsòl, edificacions veïnes)
- Comprovació d'apuntaments, condicions d'estrebats i pantalles de protecció de rases
- Utilització de paviments antilliscants.
- Col·locació de baranes de protecció en llocs amb perill de caiguda.
- Col·locació de xarxat en forats horitzontals
- Protecció de forats i façanes per evitar la caiguda d'objectes (xarxes, lones)
- Ús de canalitzacions d'evacuació de runes, correctament instal·lades
- Ús d'escales de mà, plataformes de treball i bastides
- Col·locació de plataformes de recepció de materials en plantes altes

#### **3.4.1.1 CONDICIONS DELS MITJANS DE PROTECCIÓ COL·LECTIVA, PRESCRIPCIONS PARTICULARS**

Tots els Equips de Protecció Col·lectiva (SPC) tindran fixat un període de vida útil.

Quan per circumstàncies del treball es produeixi un deteriorament més ràpid d'una determinada peça o equip, aquesta es reposarà, independentment de la durada prevista o data de lliurament.

Aquelles peces que pel seu ús hagin adquirit més folgança o toleràncies de les admeses pel fabricant, seran reposades immediatament.

L'ús d'una peça o equip de protecció mai representarà un risc per si mateix.

Describim en aquest apartat les proteccions de caràcter col·lectiu, que tenen com a principal funció la de fer d'apantallament entre el focus de possible agressió i la persona i/o objecte a protegir.

#### **TANQUES AUTÒNOMES DE LIMITACIÓ I PROTECCIÓ:**

Tindran com a mínim 100 cm. d'altura, i seran constituïdes a base de tubs metàl·lics. En tot moment estarà garantida l'estabilitat de la tanca.

#### **RAMPA D'ACCÉS:**

La rampa d'accés es farà amb caiguda cap al terraplè.

Els camions circularan el més a prop possible de la rampa, la qual estarà degudament senyalitzada.

#### **BARANES:**

Les baranes envoltaran els forats verticals amb perill de caigudes d'alçada des de més de 2 m. d'alçada. Hauran de tenir la suficient resistència (150 kg/ml) per garantir la retenció de persones u objectes, i una altura mínima de protecció de 90 cm., llistó intermitg i entronpeu.

#### **XARXAT:**

Els buits interiors es protegiran amb xarxat de resistència i malla adequada, en absència de qualsevol altre tipus de protecció col·lectiva en previsió de caiguda de persones u objectes.

#### **CABLES DE SUBJECCIÓ DE CINTURÓ DE SEGURETAT: ELS SEUS ANCORATGES:**

Tindran la suficient resistència per a suportar els esforços a que puguin ser sotmesos d'acord amb la seva funció protectora.

#### **PLATAFORMES DE TREBALL:**

Tindran com a mínim 60 cm. d'ample i les situades a més de 2 m. del sòl estaran dotades de baranes de 100 cm. d'altura, llistó intermig i entronpeu.

En tot moment tindran plena garantia d'estabilitat mitjançant ancoratges a l'estructura i amb l'ajut d'estabilissadors.

#### **ESCALES DE MÀ:**

Hauran d'anar proveïdes de sabata antilliscant. No es faran servir simultàneament per dues persones. La seva longitud rebassarà en 1 m. el punt superior de desembarcament.

#### **PLATAFORMES VOLADES:**

Tindran la suficient resistència per a la càrrega que han de suportar, estaran convenientment ancorades i dotades de barana.

#### **MARQUESINES DE PROTECCIÓ EN ELS ACCESOS A L'OBRA:**

Es situarà al nivell del primer forjat per damunt de la rasant del carrer i sota la perpendicular de la zona d'accés a l'obra. En cas que hi pogui circular vehicles la seva alçada serà com a mínim de 4 m.

El seu tauler no presentarà buits i serà capça de resistir els impactes produïts per la caiguda de materials.

#### **EXTINTORS:**

Seràn de pols polivalent i hauran estat retimbrats per la Conselleria d'Indústria, dins dels últims cinc anys i revisat el seu pes amb una periodicitat anual.

### **3.4.2 MESURES DE PROTECCIÓ INDIVIDUAL**

- Utilització de cassetes i ulleres homologades contra la pols i/o projecció de partícules
- Utilització de calçat de seguretat
- Utilització de casc homologat
- A totes les zones elevades on no hi hagi sistemes fixes de protecció caldrà establir punts d'ancoratge segurs per poder subjectar-hi el cinturó de seguretat homologat, la utilització del qual serà obligatòria
- Utilització de guants homologats per evitar el contacte directe amb materials agressius i minimitzar el risc de talls i punxades.
- Utilització de protectors auditius homologats en ambients excessivament sorollosos
- Utilització de mandils



- Sistemes de subjecció permanent i de vigilància per més d'un operari en els treballs amb perill d'intoxicació. Utilització d'equips de subministrament d'aire

### 3.4.2.1. CONDICIONS DELS MITJANS DE PROTECCIÓ INDIVIDUAL, PRESCRIPCIONS PARTICULARS

Tots els Equips de Protecció Individual (EPI) tindran fixat un període de vida útil.

Quan per circumstàncies del treball es produeixi un deteriorament més ràpid d'una determinada peça o equip, aquesta es reposarà, independentment de la durada prevista o data de lliurament.

Aquelles peces que pel seu ús hagin adquirit més folgança o toleràncies de les admeses pel fabricant, seran reposades immediatament.

L'ús d'una peça o equip de protecció mai representarà un risc per si mateix.

Describem en aquest apartat la indumentària per a protecció personal que es fa servir més freqüentment i en major nombre en un centre de treball del ram de la construcció, en funció dels riscos més corrents a que estan exposats els treballadors d'aquest sector.

CASC:

El casc ha de ser d'ús personal i obligatori en les obres de construcció.

Ha d'estar homologat d'acord amb la Norma Tècnica Reglamentària MT-1 (Resolució de la DG de Treball de 14.12.74, B.O.E. núm. 312 de 30.12.74).

Les característiques principals són:

- Classe N: Es pot fer servir en treballs amb riscos elèctrics a tensions inferiors o iguals a 1000 V.
- Pes: No ha d'ultrapassar de 450 g.

Els que hagin sofert impactes violents o que tinguin més de 4 anys, encara que no hagin estat utilitzats, han de ser substituïts per uns altres de nous.

En casos extrems, els podran utilitzar diferents treballadors, sempre que se'n canviïn els ataluges interiors en contacte amb el cap.

CALÇAT DE SEGURETAT:

Atès que els treballadors del ram de la construcció estan sotmesos al risc d'accidents mecànics, i que hi ha la possibilitat de perforació de les soles per claus, és obligat l'ús de calçat de seguretat (botes) homologat d'acord amb la Norma Tècnica Reglamentària MT-5 (Resolució de la DG de Treball de 31.01.80, B.O.E. núm. 37 de 12.02.80).

Les característiques principals son:

- Classe I: Calçat amb puntera (la plantilla serà opcional, en funció del risc de punció plantar).
- Pes: No ha d'ultrapassar els 800 g.

Quan calgui treballar en terrenys humits o se'n puguin rebre esquitxades d'aigua o de morter, les botes han de ser de goma. Norma Tècnica Reglamentària MT-27 (Resolució de DG de Treball de 03.12.81, B.O.E. núm.305 de 22.12.81. Classe E).

GUANTS:

Per tal d'evitar agressions a les mans dels treballadors (dermatitis, talls, esgarrapades, picadures, etc.) cal fer servir guants. Poden ser fets amb diferents materials, com per exemple:

- Cotó o punt: Feines lleugeres.
- Cuiro: Manipulació en general.
- Latex rugós: Manipulació de peces que tallin
- Lona: Manipulació de fustes
- Etc...

Per a la protecció contra els agressius químics, han d'estar homologats segons la Norma Tècnica Reglamentària MT-11 (Resolució de la DG de Treball de 06.05.77, B.O.E. núm. 158 de 04.07.77).

Per a feines en les quals pugui haver-hi el risc d'electrocució, cal fer servir guants homologats d'acord amb la Norma Tècnica Reglamentària MT-4 (Resolució de la DG de Treball de 28.07.75, B.O.E. núm. 211 de 02.11.75).

CINTURONS DE SEGURETAT:

Quant es treballa en un lloc alt i hi hagi perill de caigudes eventuais és preceptiu l'ús de cinturons de seguretat homologats amb la Norma Tècnica Reglamentària MT-13 (Resolució de la DG de Treball de 08.06.77, B.O.E. 210 de 02.09.77).

Les característiques principals són:

- Classe A.
- Cinturó de subjecció: S'ha de fer servir quan el treballador no s'hagi de desplaçar o quant els seus desplaçaments siguin limitats. L'element amarrador ha d'estar sempre tibant per a impedir la caiguda lliure.

#### **PROTECTORS AUDITIU:**

Quan els treballadors estiguin en un lloc o àrea de treball amb un nivell de soroll superior als 80 dB(A), és obligat l'ús de protectors auditius que sempre són d'ús individuals. Aquests protectors han d'estar homologats d'acord amb la Norma Tècnica Reglamentària MT-2 (resolució de la DG de Treball de 28.07.75, B.O.E.209 de 01.09.75).

#### **PROTECTORS DE LA VISTA:**

Quan els treballadors estiguin exposats a projecció de partícules, pols i fum, esquistos de líquids, i radiacions perilloses o enlluernades, hauran de protegir-se la vista amb ulleres de seguretat i/o pantalles. Les ulleres i oculars de protecció antiimpactes han d'estar homologats d'acord amb les Normes Tècniques Reglamentàries MT-16 (Resolució de la DG de Treball de 14.06.78, B.O.E. núm. 196 de 17.08.78) i MT-17 (Resolució de la DG de Treball de 28.06.78, B.O.E. 09.09.78).

#### **PROTECTORS DE LES VIES RESPIRATÒRIES:**

Considerem com a més freqüent en aquest sector la inhalació de pols en les operacions de tallament amb disc de peces ceràmiques o prefabricats de formigó. Per a protegir les vies respiratòries dels treballadors dedicats a aquesta tasca, cal fer servir caretes amb filtre mecànic homologades d'acord amb les Normes Tècniques Reglamentàries MT-7 (Resolució de la DG de Treball 28.07.75, B.O.E. núm. 214 de 06.09.75), MT-8 (Resolució de la DG de Treball de 28.07.75, B.O.E. núm. 215 de 08.09.75), i MT-9 (Resolució de la DG de Treball de 28.07.75, B.O.E. núm. 216 de 09.09.75).

#### **ROBA DE TREBALL:**

Els treballadors de la construcció han de fer servir roba de treball preferiblement tipus granota, facilitada per l'empresa en les condicions fixades per el Conveni Col·lectiu Provincial. La roba ha de ser teixit lleuger i flexible, ajustada al cos, sense elements addicionals (bocamànigues, gires cap en fora...etc) i fàcil de netejar.

En cas d'haver de treballar sota la pluja o en condicions d'humitat similars, se l'ha de proveir de roba impermeable.

#### **EINES MANUALS PER A TREBALLS ELÈCTRICS EN BT:**

Si s'han de fer feines elèctriques en tensió i instal·lacions de B.T., les eines manuals utilitzades, com tornavisos, claus, alicates, talla filferros, pelafils...etc. han d'estar homologats d'acord amb la Norma Tècnica Reglamentària MT-26 (Resolució de la DG de Treball de 30.09.81, B.O.E. núm. 243 de 10.10.81).

### **3.4.3 MESURES DE PROTECCIÓ A TERCERS**

- Tancament, senyalització i enllumenat de l'obra. Cas que el tancament envaeixi la calçada s'ha de preveure un passadís protegit pel pas de vianants. El tancament ha d'impedir que persones alienes a l'obra puguin entrar.
- Preveure el sistema de circulació de vehicles tant a l'interior de l'obra com en relació amb els vials exteriors
- Immobilització de camions mitjançant falques i/o topalls durant les tasques de càrrega i descàrrega
- Comprovació de l'adequació de les solucions d'execució a l'estat real dels elements (subsòl, edificacions veïnes)
- Protecció de forats i façanes per evitar la caiguda d'objectes (xarxes, lones)
- Formació de bastida o estructura elevada que permeti la circulació de vianants i vehicles en el carrer.

## **3.5 PRIMERS AUXILIS**

Es disposarà d'una farmaciola amb el contingut de material especificat a la normativa vigent.

S'informarà a l'inici de l'obra, de la situació dels diferents centres mèdics als quals s'hauran de traslladar els accidentats. És convenient disposar a l'obra i en lloc ben visible, d'una llista amb els telèfons i adreces dels centres assignats per a urgències, ambulàncies, taxis, etc. per garantir el ràpid trasllat dels possibles accidentats.

### **3.6 NORMATIVA APLICABLE**

(En negreta les que afecten directament a la construcció) Data d'actualització: 18/12/1997.

- **Directa 92/57/CEE** de 24 de junio (DO: 26/08/92)

Disposiciones mínimas de seguridad y de salud que deben aplicar-se en las obras de construcción temporales o móviles.

- **RD 1627/1997** de 24 de octubre (BOE: 25/10/97).

Disposiciones mínimas de Seguridad y de Salud en las obras de construcción.

*Transposició de la Directiva 92/57/CEE.*

*Deroga el RD 555/86 sobre l'obligatorietat d'inclusió d'Estudi de Seguretat i Higiene en projectes d'edificació i obres públiques.*

- **Ley 31/1995** de 8 de noviembre (BOE: 10/11/95)

Prevención de riesgos laborales.

Desenvolupament de la Llei a través de les següents disposicions:

- **RD 39/1997** de 17 de enero (BOE: 31/01/97).

Reglamento de los Servicios de Prevención.

- **RD 483/1997** de 14 de abril (BOE: 23/04/97).

Disposiciones mínimas en materia de señalización, de seguridad y salud en el trabajo.

- **RD 486/1997** de 14 de abril (BOE: 23/04/97).

Disposiciones mínimas de seguridad y salud en los lugares de trabajo.

*En el capítol 1 exclou les obres de construcció però el RD 1627/1997 l'esmenta en quant a escales de mà.*

*Modifica i deroga alguns capítols de la Ordenanza de Seguridad e Higiene en el trabajo (O. 09/03/1971).*

- **RD 487/1997** de 14 de abril (BOE: 23/04/97).

Disposiciones mínimas de seguridad y salud relativas a la manipulación manual de cargas que entrañe riesgos, en particular dorsolumbares, para los trabajadores.

- RD 488/97 de 14 de abril (BOE: 23/04/97)

Disposiciones mínimas de seguridad y salud relativas al trabajo con equipos que incluyen pantallas de visualización.

- RD 664/1997 de 12 de mayo (BOE: 24/05/97).

Protección de los trabajadores contra los riesgos relacionados con la exposición a agentes biológicos durante el trabajo.

- **RD 665/1997** 12 de mayo (BOE: 24/05/97).

Protección de los trabajadores contra los riesgos relacionados con la exposición a agentes cancerígenos durante el trabajo.

- **RD 773/1997** de 30 de mayo (BOE: 12/06/97).

Disposiciones mínimas de seguridad y salud, relativas a la utilización por los trabajadores de equipos de protección individual.

- **RD 1215/1997** de 18 de julio (BOE: 07/08/97).

Disposiciones mínimas de seguridad y salud para la utilización por los trabajadores de los equipos de trabajo.

*Transposició de la Directiva 89/655/CEE sobre la utilització dels equips de treball.*

*Modifica i deroga alguns capítols de la Ordenanza de Seguridad e Higiene en el trabajo (O. 09/03/1971).*

- **O. de 20 de mayo de 1952** (BOE: 15/06/52)

Reglamento de Seguridad e Higiene del Trabajo en la industria de la Construcción.

Modificaciones: O. de 10 de diciembre de 1953 (BOE: 22/12/53).

O. de 23 de septiembre de 1966 (BOE: 01/10/66).

*Art. 100 a 105 derogats per O. de 20 de gener de 1956.*

- **O. de 31 de enero de 1940. Andamios: Cap.VII, art. 66º a 74º** (BOE: 03/02/40).

Reglamento general sobre Seguridad e Higiene.

- **O. de 28 de agosto de 1970. Art. 1º a 4º, 183º a 291º y Anexos I y II** (BOE: 05/09/70; 09/09/70).

Ordenanza del trabajo para las industrias de la Construcción, vidrio y cerámica.

Correcció d'errades: BOE: 17/10/70.

- **O. de 20 de septiembre de 1986** (BOE: 13/10/86).

Modelo de libro de incidencias correspondiente a las obras en que sea obligatorio el estudio de Seguridad e Higiene.

Correcció d'errades: BOE: 31/10/86.

- **O. de 16 de diciembre de 1987** (BOE: 29/12/87).

Nuevos modelos para la notificación de accidentes de trabajo e instrucciones para su cumplimiento y tramitación.

- **O. de 31 de agosto de 1987** (BOE: 18/09/87).

Señalización, balizamiento, limpieza y terminación de obras fijas en vías fuera de poblado.

- **O. de 23 de mayo de 1977** (BOE: 14/06/77).

Reglamento de aparatos elevadores para obras.

Modificació: O. de 7 de marzo de 1981 (BOE: 14/03/81).

- **O. de 28 de junio de 1988** (BOE: 07/07/88).

Instrucción Técnica Complementaria MIE-AEM 2 del Reglamento de Aparatos de elevación y Manutención referente a grúas-torre desmontables para obras.

Modificació: O. de 16 de abril de 1990 (BOE: 24/04/90).

- **O. de 31 de octubre de 1984** (BOE: 07/11/84).

Reglamento sobre seguridad de los trabajos con riesgo de amianto.

- **O. de 7 de enero de 1987** (BOE: 15/01/87).

Normas complementarias del Reglamento sobre seguridad de los trabajos con riesgo de amianto.

- **RD 1316/1989** de 27 de octubre (BOE: 02/11/89).

Protección a los trabajadores frente a los riesgos derivados de la exposición al ruido durante el trabajo.

- O. de 9 de marzo de 1971 (BOE: 16 i 17/03/71).

Ordenanza General de Seguridad e Higiene en el trabajo.

Correcció d'errades: BOE: 06/04/71

Modificació: BOE: 02/11/89.

*Derogats alguns capítols per: Ley 31/1995, RD 485/1997, RD 486/1997, RD 664/1997, RD 665/1997, RD 773/1997 i RD 1215/1997.*

- Resoluciones aprobatorias de Normas técnicas Reglamentarias para distintos medios de protección personal de trabajadores.

. R. de 14 de diciembre de 1974 (BOE: 30/12/74): N.R. MT-1: Cascos no metálicos.

. R. de 28 de julio de 1975 (BOE: 01/09/75): N.R. MT-2: Protectores auditivos.

. R. de 28 de julio de 1975 (BOE: 02/09/75): N.R. MT-3: Pantallas para soldadores.

Modificació: BOE: 24/10/75.

. R. de 28 de julio de 1975 (BOE: 03/09/75):N.R. MT-4: Guantes aislantes de electricidad.

Modificació: BOE: 25/10/75.

. R. de 28 de julio de 1975 (BOE: 04/09/75):N.R. MT-5: Calzado de seguridad contra riesgos mecánicos.

Modificació: BOE: 27/10/75.

. R. de 28 de julio de 1975 (BOE: 05/09/75): N.R. MT-6: Banquetas aislantes de maniobras.

Modificació: BOE: 28/10/75.

. R. de 18 de julio de 1975 (BOE: 06/09/75):N.R. MT-7: Equipos de protección personal de vías respiratorias. Normas comunes y adaptadores faciales.

Modificació: BOE: 29/10/75.

. R. de 28 de julio de 1975 (BOE: 08/09/75):N.R. MT-8: Equipos de protección personal de vías respiratorias: filtros mecánicos.

Modificació: BOE: 30/10/75.

. R. de 28 de julio de 1975 (BOE: 09/09/75): N.R. MT-9: Equipos de protección personal de vías respiratorias: mascarillas autofiltrantes.

Modificació: BOE: 31/10/75.

. R. de 28 de julio de 1975 (BOE: 10/09/75): N.R. MT-10: Equipos de protección personal de vías respiratorias: filtros químicos y mixtos contra amoníaco.

Modificació: BOE: 01/11/75.

- Normativa d'àmbit local (ordenances municipals).

Vic, a 25 de gener de 2022

Miquel Sellés i Oliva  
Arquitecte Tècnic