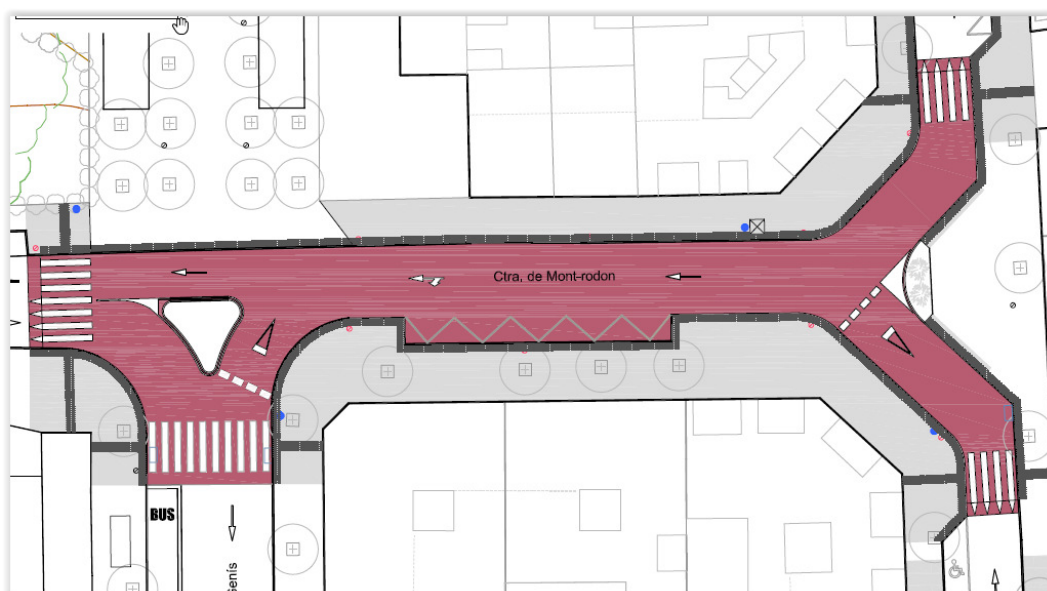




Ajuntament de Taradell



MEMÒRIA VALORADA PER A LA MILLORA DE LA SEGURETAT VIÀRIA DE LES CRUÏLLES DE LA CTRA.DE MONT-RODON AMB PASSEIG DOMÈNECH SERT i PASSEIG SANT GENÍS.

Situació: Cruïlla Passeig Domènech Sert i Ctra. de Mont-rodon -08552- Taradell (Barcelona)



Índex:

1.- Memòria

- L'objecte
- Autor del treball
- Emplaçament
- Problemàtica existent
- Proposta tècnica de l'actuació
- Pressupost total

1.1- Annex Memòria

A1.- Actualització Pla local de seguretat viària 2022-2025. *Punt 5: Ordenació de la cruïlla de Domènec Sert amb la carretera de Mont-rodon.*

2.- Amidaments i pressupost

3.- Plànols

- 1.- Situació i emplaçament.
- 2.- Planta cruïlla estat actual. 1/250
- 3.- Planta cruïlla proposta pavimentació. 1/250
- 4.- Planta cruïlla proposta senyalització. 1/250.



Ajuntament
de Taradell

MEMÒRIA VALORADA PER A LA MILLORA DE LA SEGURETAT VIÀRIA DE LA
CRUÏLLES DE LA CARRETERA MONT RODON AMB PASSEIG DOMENEC SERT I PASSEIG SANT GENÍS.

MEMÒRIA

Objecte

L'objecte d'aquesta memòria és definir la proposta d'actuació que es vol dur a terme a les cruïlles de la carretera de Mont-rodon amb el Passeig Domènec Sert i el Passeig Sant Genís, per millorar la seva seguretat viària, tant per als vianants com per als vehicles i valorar-ne el cost de l'actuació proposada.

Autor del treball

Miquel Sellés Oliva, arquitecte tècnic i enginyer de l'edificació, col·legiat núm.6977 del Col·legi d'Aparelladors, Arquitectes tècnics i Enginyers de l'Edificació de Barcelona, amb NIF: 77.113.518-S.

Emplaçament

L'actuació es vol dur a terme a la cruïlla del Passeig Sant Domènec Sert amb la Carretera de Mont-rodon fins a la cruïlla amb el Passeig Sant Genís.



Compliment del Pla Local de seguretat viària de Taradell

Per part de l'empresa INTRA, a càrrec del Servei Català de Trànsit es va efectuar el desembre de 2015 el Pla Local de seguretat viària de Taradell, amb l'objectiu, entre d'altres, de reduir l'accidentalitat i la prevenció de sinistres.

S'ha realitzat una actualització d'aquest Pla local de seguretat viària 2022-2025 al qual en aquesta memòria valorada s'inclou la nova proposta d'actuació que es descriu al punt 5. *Ordenació de la cruïlla dels carrers de Domènec Sert amb la carretera de Mont-rodon.*

Per l'actualització del Pla es planteja l'objectiu pel 2025 de reduir la ràtio d'accidents amb víctimes de Taradell per acostar-se novament a la mitjana de municipis similars que es troba entre els 0,3 a 0,5 accidents amb víctimes/1.000 habitants/any.

És en aquest sentit que ara es preveu solucionar i millorar la situació actual, donant compliment a les recomanacions del Pla Local de Seguretat Viària.

Problemàtica existent

La cruïlla formada per la carretera de Mont-rodon i el Passeig Domènec Sert, antigament la cruïlla de les carreteres BV-5306 i BV-5305, és el punt neuràlgic de la població, el centre comercial on es concentren la major part dels comerços, empreses de serveis, de gestió i entitats bancàries, representant així el punt de major transit de vianants de la població.

Alhora, amb el canvi dels sentits de circulació d'aquesta zona, efectuat fa uns 9 anys donant compliment al Pla de Mobilitat, es va tallar la circulació de les dues carreteres al reordenar el sentits de circulació per tal de reduir el gran nombre de vehicles que de pas travessaven Taradell, i fent que ara de manera inevitable, en aquesta cruïlla, es concentrin els vehicles en el transit interior del municipi en el centre de la població.



Vista a l'accés a la cruïlla amb el Passeig Domènec Sert

La confluència de transit tant de vehicles com de vianants comporta situacions de risc i inseguretat donada la característica de la cruïlla, amb manca de passos de vianants adaptats o bé els existents que es troben mal ubicats.



Vista al pas de vianants sense acabar en un costat



Cruïlla de dos vials amb un únic sentit



Vista al pas de vianants sense adaptar i al fons un altre pas de vianants interferit per la cabina ONCE



Vista al pas de vianants amb mala visibilitat i mal ubicat.

També els vials que formen el xamfrà tenen una amplada excessiva, facilitant el mal estacionament de vehicles i agreujant la situació de risc.



Vista als vials amb excés d'amplada que afavoreix el mal estacionament



L'actuació també preveu resoldre la ubicació del pas de vianants al passatge del Pati de les Monges que connecta el Passeig Domènec Sert amb el carrer de la Vila.



Vista des de cada costat al vial comercial amb passatge on hi ha el pas de vianants mal ubicat.



Gual descentrat del pas de vianants en la Carretera Mont-rodon



Cruïlla amb Passeig Sant Genís

-Es continua relegant al vianant a unes voreres molt ocupades ja per mobiliari urbà i que redueixen els amplex efectius.

-La distinció a dos nivells (vorera i calçada) mantenen també el concepte anterior del tram, on el vehicle gaudeix de la major part de la secció i on es mou pràcticament sense restriccions.

-El manteniment de dos carrils a la carretera de Mont-rodon tampoc afavoreix la moderació de les circulacions en vehicle ja que permet la continuïtat un cop incorporats a aquest tram.

Proposta tècnica de l'actuació

La proposta d'actuació pretén resoldre la problemàtica detectada amb diferents actuacions:

Es proposa fer un pas endavant en el tractament d'aquest entorn, millorant les condicions de seguretat dels usuaris a peu així com l'accessibilitat.

Per altra banda, amb l'actuació es pretén també marcar la cruïlla amb Sant Genís com un punt d'accés al nucli que estableixi la necessitat de canviar la manera de conduir, ja que es deixa la carretera i s'entra en un entorn pròpiament urbà.



- Es proposa crear una zona de paviment únic en tot el tram, elevat al nivell de la vorera.
 - Igualació de nivell s'ha de amb un paviment asfàltic a la zona del pas de vehicles, es recomana que aquest estigui tintat i que s'utilitzi el mobiliari per a evitar invasions de vehicles d'espai que no els són propis.
 - El principal tret d'aquesta modificació és, a més del paviment únic, la definició d'un sol carril de circulació i no els dos actuals.
 - L'aparcament de motos, actualment al centre del tram, es desplaça a tocar del pas de vianants de sortida de la zona elevada.
 - S'eliminen, com mostra el dibuix, els passos de vianants a dins de la zona elevada, ja que no són necessaris un cop s'ha definit l'espai com a zona de prioritat dels vianants.
 - Una de les característiques de l'actuació també és la simplificació i eliminació de senyals verticals redundants o innecessaris. El tractament a nivell de paisatge urbà es veu també, doncs, afavorit.
- S'acompanyen plànols on es grafia l'estat actual de les cruïlles i la proposta d'actuació.



Pressupost

El cost de les obres previstes en aquesta memòria valorada, a partir dels amidaments i pressupost que s'adjunta, és el següent:

CRUÏLLES DE LA CRTA. MONT RODON AMB PSG. DOMENEC SERT I PSG SANT GENIS. TARADELL (2022)

PRESSUPOST D'EXECUCIÓ PER CONTRACTE	Pag.	1
PRESSUPOST D'EXECUCIÓ MATERIAL.....		69.389,70
13 % Despeses Generals SOBRE 69.389,70.....		9.020,66
6 % Benefici Industrial SOBRE 69.389,70.....		4.163,38
	Subtotal	82.573,74
21 % IVA SOBRE 82.573,74.....		17.340,49
TOTAL PRESSUPOST PER CONTRACTE	€	99.914,23

Aquest pressupost d'execució per contracte puja a la quantitat de:

(NORANTA-NOU MIL NOU-CENTS CATORZE EUROS AMB VINT-I-TRES CÈNTIMS)

Taradell, 3 de febrer de 2022

Miquel Sellés Oliva



Ajuntament
de Taradell

MEMÒRIA VALORADA PER A LA MILLORA DE LA SEGURETAT VIÀRIA DE LA
CRUÏLLES DE LA CARRETERA MONT RODON AMB PASSEIG DOMENEC SERT I PASSEIG SANT GENÍS.

ANNEX A MEMÒRIA

Actualització Pla local de seguretat viària 2022-2025. *Punt 5: Ordenació de la cruïlla de Domènec Sert amb la carretera de Mont-rodon.*

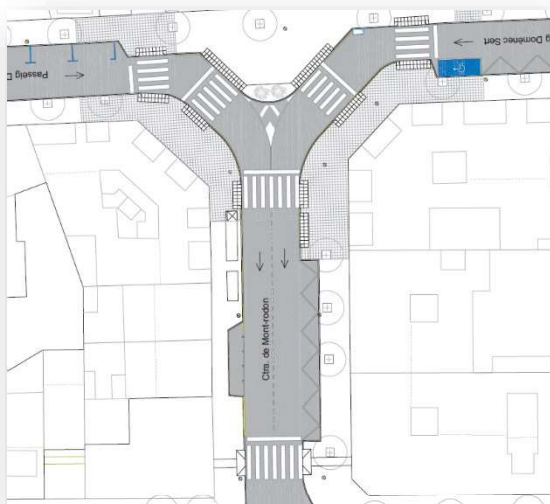
Punt 5. Ordenació de la cruïlla dels carrers de Domènec Sert amb la carretera de Mont-rodon

Accidentalitat amb víctimes

Fa algun temps es va reformar l'ordenació del passeig de Domènec Sert en la seva confluència amb la carretera de Mont-rodon. Es va contraposar els sentits del passeig per confluïr e la carretera de Mont-rodon, un espai bàsicament comercial i amb una notable afluença de vianants. Es va crear una zona entre tots dos ramals enjardinada i de vorera, amb passos de vianants a molt poca distància uns dels altres i amb algun recreixement de les voreres en els ramals d'entrada a la zona.

El tram de la carretera de Mont-rodon, entre el passeig Domènec Sert i el passeig de Sant Genís es va ordenar amb dos carrils de circulació en sentit cap a Sant Genís.

Malgrat que disposa de voreres relativament amples (3,8 m) un estacionament de motos, un parterre, una zona de càrrega i descàrrega i divers mobiliari urbà redueixen l'amplada útil a 1,6-1,8 metres mentre que els vehicles disposen de 2 carrils.



Per tal de potenciar encara més la zona com un espai cívic, de convivència i, a més, per afavorir l'activitat comercial, l'Ajuntament busca una nova proposta d'ordenació per a l'espai.

Coneixent aquesta voluntat, els redactors entenen que calia anar un pas més enllà si es vol atacar la qüestió de fons, que és l'assignació de l'espai majoritàriament als desplaçaments a peu i la creació d'una zona de convivència on realment es faci al vianant protagonista.

Descripció i disfuncions de seguretat observades

- Es continua relegant al vianant a unes voreres molt ocupades ja per mobiliari urbà i que redueixen els amplex efectius.
- La distinció a dos nivells (vorera i calçada) mantenen també el concepte anterior del tram, on el vehicle gaudeix de la major part de la secció i on es mou pràcticament sense restriccions.
- El manteniment de dos carrils a la carretera de Mont-rodon tampoc afavoreix la moderació de les circulacions en vehicle ja que permet la continuïtat un cop incorporats a aquest tram.

Vista aèria i fotografies de l'entorn



Font: www.google/maps



Imatge 177. Aproximació per ramal sud de Domènec Sert.



Imatge 178. Illot creat entre 3els dos ramals de Domènec Sert.



Imatge 179. Pas de vianants en l'entrada del ramal sud a l'illot.



Imatge 180. Entrada pel ramal nord, amb càrrega i descàrrega abans d'un pas.



Imatge 181. Segon pas de vianants a l'illot.



Imatge 182. Repartiment de l'espai.



Imatge 183. Vista oposada del ramal nord, amb l'orella creada.



Imatge 184. Vorera nord. Ample efectiu.



Imatge 185. Confluència dels dos ramals.



Imatge 186. Element urbà en ple pas.



Imatge 187. Vegeu secció de la calçada i repartiment entre vehicles-vianants.



Imatge 188. Secció de la calçada. Dos carrils.



Imatge 189. Zona d'entrada a Sant Genís.



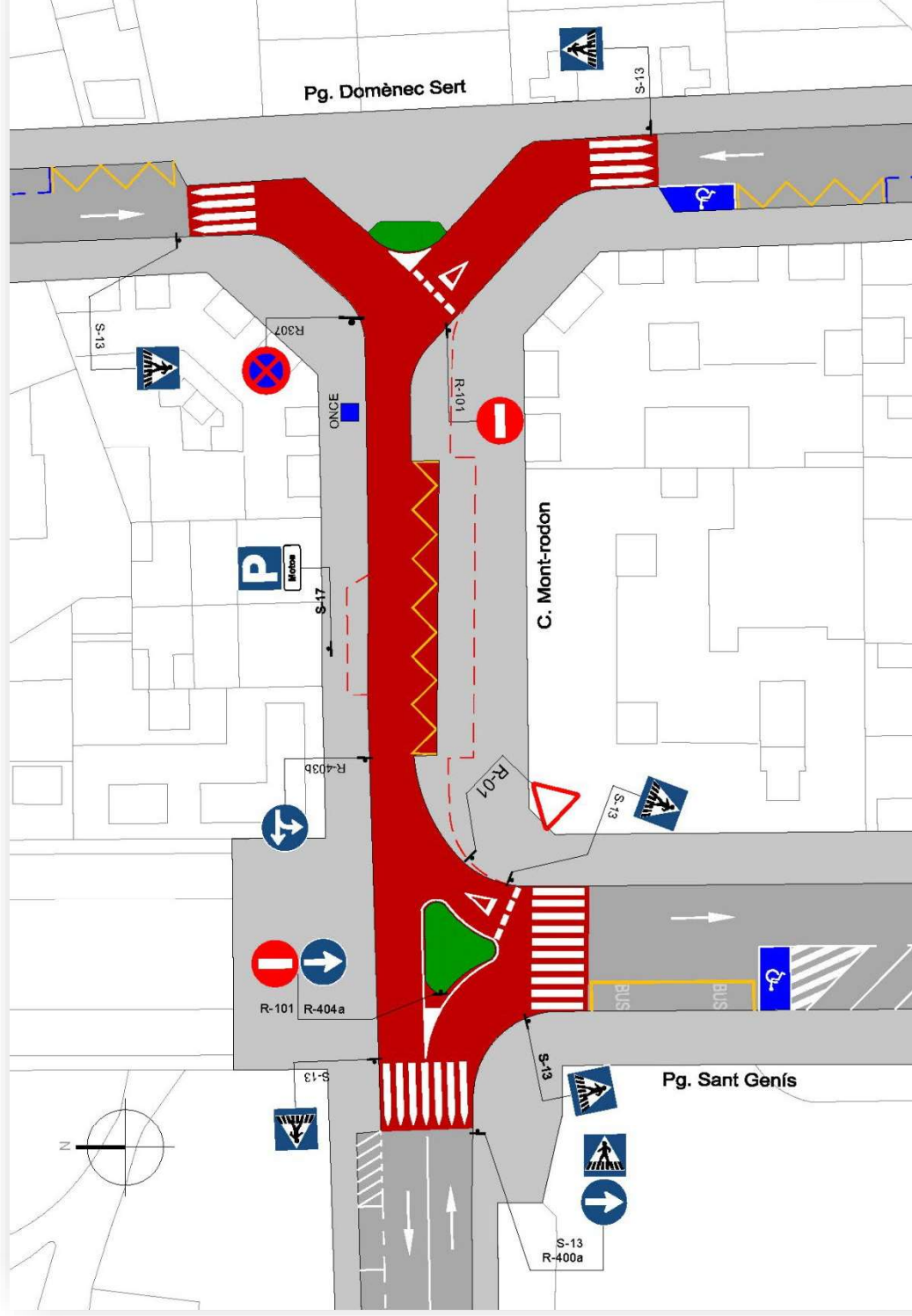
Imatge 190. Vista del tram de passeig de Sant Genís.

Proposta d'actuació

Es proposa fer un pas endavant en el tractament d'aquest entorn, millorant les condicions de seguretat dels usuaris a peu així com l'accessibilitat.

Per altra banda, amb l'actuació es pretén també marcar la cruïlla amb Sant Genís com un punt d'accés al nucli que estableixi la necessitat de canviar la manera de conduir, ja que es deixa la carretera i s'entra en un entorn pròpiament urbà.

- Es proposa crear una zona de paviment únic en tot el tram, elevat al nivell de la vorera. Seria ideal que tot l'espai, ja elevat tingués el mateix tipus de paviment, com la vorera actual. Entenent que això suposa costos potser no assumibles, la segona opció seria limitar a l'ampliació de la vorera sud aquesta igualació amb el tipus de paviment de vorera.
- Si finalment aquesta igualació de nivell s'ha de fer (per costos) amb un paviment asfàltic, es recomana que aquest estigui tintat i que s'utilitzi el mobiliari per a evitar invasions de vehicles d'espai que no els són propis.
- Es manté, tot i això, la zona de C/D per facilitar aquestes operacions, si bé aquestes podrien dividir-se entre les zones ja existents en els ramals de Domènec Sert. La zona de C/D, com es pot veure en el dibuix, queda desplaçada.
- El principal tret d'aquesta modificació és, a més del paviment únic, la definició d'un sol carril de circulació i no els dos actuals.
- L'aparcament de motos, actualment al centre del tram, es desplaça a tocar del pas de vianants de sortida de la zona elevada.
- S'eliminen, com mostra el dibuix, els passos de vianants a dins de la zona elevada, ja que no són necessaris un cop s'ha definit l'espai com a zona de prioritat dels vianants.
- Una de les característiques de l'actuació també és la simplificació i eliminació de senyals verticals redundants o innecessaris. El tractament a nivell de paisatge urbà es veu també, doncs, afavorit.





Ajuntament
de Taradell

MEMÒRIA VALORADA PER A LA MILLORA DE LA SEGURETAT VIÀRIA DE LA
CRUÏLLES DE LA CARRETERA MONT RODON AMB PASSEIG DOMENEC SERT I PASSEIG SANT GENÍS.

AMIDAMENTS I PRESSUPOST

RESUM DE PRESSUPOST

Pag.: 1

NIVELL 2 : Capítol			Import
Capítol	01.01	Obra civil	15.847,25
Capítol	01.02	Pavimentació	40.063,39
Capítol	01.03	Mobiliari i jardineria	7.786,01
Capítol	01.04	Senyalització	4.071,52
Capítol	01.05	Control de qualitat	621,53
Capítol	01.06	Seguretat i salut	1.000,00
Obra	01	Pressupost MILLORA DE LA SEGURETAT VIÀRIA CRUÏLLA TA	69.389,70
			69.389,70
NIVELL 1 : Obra			Import
Obra	01	Pressupost MILLORA DE LA SEGURETAT VIÀRIA CRUÏLLA TAR	69.389,70
			69.389,70

PRESSUPOST

Pàg.: 1

Obra 01 Pressupost MILLORA DE LA SEURETAT VIARIA CRUILLA TARADELL
 Capítol 01 Obra civil

NUM. CODI	UA	DESCRIPCIÓ	AMIDAMENT	PREL	IMPORT TOTAL
1 P2143-4ROU	m2	Enderroc de vorera de panot i base de formigó, de fins a 15 cm de gruix, amb compressor i càrrega manual i mecànica de runa sobre camió o contenidor (P - 22)	567,000	9,32	5.284,44
2 G219Q105	m	Tall amb serra de disc de paviment de mescles bituminoses o formigó, fins a una fondària de 20 cm (P - 13)	30,200	1,25	37,75
3 P2148-49LD	m	Demolició de vorada col·locada sobre formigó. Inclou demolició de la base de formigó. Amb mitjans manuals i mecànics, càrrega de runa sobre camió o contenidor (P - 23)	146,000	1,23	179,58
4 F2225123	m3	Excavació de rasa de fins a 1 m d'amplària i fins a 2 m de fondària, en terreny compacte, amb retroexcavadora mitjana i càrrega mecànica del material excavat (P - 6)	19,850	26,96	535,16
5 P938-DFU8	m3	Base de tot-u natural, amb estesa i piconatge del material al 98% del PM (P - 27)	105,000	26,51	2.783,55
6 P2R6-414M	m3	Càrrega amb mitjans mecànics i transport de residus inerts o no especials a instal·lació autoritzada de gestió de residus, amb camió per a transport de 7 t, amb un recorregut de més de 10 i fins a 15 km (P - 25)	120,910	10,21	1.234,49
7 P2RA-EU7K	m3	Deposició controlada en dipòsit autoritzat inclòs el cànon sobre la deposició controlada dels residus de la construcció, segons la LLEI 8/2008, de residus de terra inerts amb una densitat 1,6 t/m3, procedents d'excavació, amb codi 170504 segons la Llista Europea de Residus (ORDEN MAM/304/2002) (P - 26)	120,910	8,00	967,28
8 EDKEIHJ	Pa	Retirada del mobiliari existent (P - 4)	1,000	500,00	500,00
9 EDIEKIJ	Pa	Retirada dels arbustos i petita vegetació dels parterres de la carretera Mont-rodon. Inclou les terres així com tots els elements de delimiten la vegetació en la vorera. Inclou càrrega, transport a abocador i taxes de dipòsit. (P - 3)	1,000	1.500,00	1.500,00
10 EOLDKI	Pa	Retirada, acopi durant l'execució de les obres i posterior recolocació de la cabina de la ONCE a la carretera de Mont-rodon (P - 5)	1,000	2.000,00	2.000,00
11 F9E1S006	u	Retirada de gual de vianants segons plànol existents, format amb peces prefabricades de formigó de 40 cm. d'amplada, amb una ample de pas de 4 m., sobre base de formigó. de 15 cm. (P - 10)	3,000	275,00	825,00

TOTAL Capítol 01.01 15.847,25

Obra 01 Pressupost MILLORA DE LA SEURETAT VIARIA CRUILLA TARADELL
 Capítol 02 Pavimentació

NUM. CODI	UA	DESCRIPCIÓ	AMIDAMENT	PREL	IMPORT TOTAL
1 P214U-HBQK	m2	Fresatge mecànic de paviments asfàltics per cada cm de gruix, amb un gruix de 0 a 6 cm i en encaixos aïllats, amb fresadora de càrrega automàtica i talls i entregues a tapes i reixes amb compresor, càrrega de runes sobre camió i escombrat i neteja de la superfície fresada (P - 24)	38,330	1,33	50,98
2 P9H5-E8AL	t	Paviment de mescla bituminosa contínua en calent tipus AC 22 base BC 50/70 G, amb betum millorat amb cautxú, de granulometria grossa per a capa base i granulat calcari, estesa i compactada (P - 29)	187,200	58,11	10.878,19
3 P9H5-E8B4	t	Paviment de mescla bituminosa contínua en calent tipus AC 11 surf B 50/70 D, amb betum asfàltic de penetració, de granulometria densa per a capa de trànsit i granulat granític, estesa i compactada i pigment de color vermell. (P - 30)	93,600	59,83	5.600,09
4 F9J12X50	m2	Reg d'imprimació amb emulsió bituminosa catiònica ECI, amb dotació 1,5 kg/m2 (P - 11)	780,000	0,82	639,60
5 P9L1-E98E	m2	Reg d'adherència amb emulsió bituminosa catiònica tipus C60B3/B2 ADH, amb dotació 0,8 kg/m2 (P - 31)	780,000	0,34	265,20

EUR

PRESSUPOST

Pàg.: 2

6	F961A67A	m	Col·locació de vorada recta de pedra , col·locada sobre base de formigó HM-20/P/40/l de 20 a 25 cm d'alçària, i rejuntada amb morter (P - 7)	220,550	21,95	4.841,07
7	F9E13204	m2	Paviment de panot per a vorera gris de 20x20x4 cm, classe 1a, preu alt, col·locat a l'estesa amb sorra-ciment de 200 kg/m3 de ciment portland i beurada de ciment portland (P - 8)	700,000	18,11	12.677,00
8	F9E1S005	m2	Paviment de panot adaptat per a minusvàlid amb textura diferenciada en tot el perímetre per a diferenciar la part de vorera amb el vial. de 20x20x4 cm, col·locat a l'estesa amb sorra-ciment de 200 kg/m3 de ciment portland i beurada de color amb ciment blanc de ram de paleta (P - 9)	132,330	22,00	2.911,26
9	20Z	ut	Formació de guals amb paviment indicatiu de situació del pas de vianants. Inclou: Franja de paviment tàctil de botons de 60cm d'amplada paral·lel a la vorada davant de pas de vianants i franja de paviment tàctil direccional de 80cm d'amplada perpendicular a la vorera en cadascun dels sentits. (P - 2)	8,000	275,00	2.200,00

TOTAL	Capitol	01.02	40.063,39
--------------	----------------	--------------	------------------

Obra	01	Pressupost MILLORA DE LA SEGURETAT VIÀRIA CRUILLA TARADELL
Capitol	03	Mobiliari i jardineria

NUM. CODI	UA	DESCRIPCIÓ	AMIDAMENT	PREL	IMPORT TOTAL	
1	PQ22-H849	u	Paperera de peu de 40 l de capacitat, amb cubeta d'acer galvanitzat revestida amb llistons de fusta tropical amb protecció fungicida insecticida i hidròfuga, estructura interior metàl·lica i tres suports, ancorada amb dau de formigó (P - 39)	4,000	150,48	601,92
2	PR36-8RV2	m3	Millora del terreny existent per la plantació de l'arbrat amb la substitució de l'existent per terra vegetal de jardineria de categoria mitja, amb una conductivitat elèctrica menor d'1,2 dS/m, segons NTJ 07A, subministrada a granel i escampada amb retroexcavadora petita i mitjans manuals (P - 42)	9,000	40,29	362,61
3	P992-H8AD	u	Escocell quadrat de planxa d'acer galvanitzat, de 100x100x20 cm i de 10 mm de gruix, col·locat amb fonament i anellat de formigó (P - 28)	9,000	144,84	1.303,56
4	PQ41-HA79	u	Pilona esfèrica de formigó amb granulat basàltic, de color gris, de 400 mm de diàmetre col·locada amb morter 1:4 elaborat a l'obra (P - 40)	20,000	188,91	3.778,20
5	PR31-8RXJ	m3	Grava de pedrera de pedra granítica de 18 a 25 mm, subministrada a granel i escampada amb retroexcavadora petita i mitjans manuals sota escocell. (P - 41)	1,350	45,35	61,22
6	PR450-8WST	u	Subministrament i col·locació de Acer campestre (auró blanc) de perímetre de 14 a 16 cm, en contenidor de 35 l. Es subministrarà amb la guia intacta (P - 43)	9,000	186,50	1.678,50

TOTAL	Capitol	01.03	7.786,01
--------------	----------------	--------------	-----------------

Obra	01	Pressupost MILLORA DE LA SEGURETAT VIÀRIA CRUILLA TARADELL
Capitol	04	Senyalització

NUM. CODI	UA	DESCRIPCIÓ	AMIDAMENT	PREL	IMPORT TOTAL	
1	PBBM-H8B0	m	Tub d'alumini extrusionat de 90 mm de diàmetre, per a suport de senyals de trànsit, fixat a la base (P - 38)	7,000	28,20	197,40
2	FBA22311	ut	Senyalització horitzontal amb el pintat sobre paviment amb pintura reflectora i microesferes de vidre, amb màquina d'accionament manual, i demés línies grafiades en els plànols. Inclou el pintat de la zona de carrega i descarrega, pas de vianants. (P - 12)	1,000	2.300,00	2.300,00
3	PBBD-65KM	u	Senyal d'obligació "FLETXA DIRECCIÓ OBLIGACIÓ", normalitzada amb pictograma blanc sobre fons blau, de forma circular amb cantells en color blanc, diàmetre 60 cm, amb cartell explicatiu rectangular, per ser vista fins 25 m, fixada i amb el desmuntatge inclòs (P - 33)	3,000	169,14	507,42

EUR

PRESSUPOST

Pàg.: 3

4	PBBH-DVGK	u	Placa triangular "CEDIU EL PAS" per a senyals de trànsit, d'alumini anoditzat, de 90 cm de costat, acabada amb pintura no reflectora, fixada mecànicament. (P - 37)	1,000	58,68	58,68
5	PBBB-DVJN	u	Placa informativa "PAS VIANANTS" per a senyals de trànsit d'acer galvanitzat i pintat, de 90x90 cm, acabada amb làmina retrorreflectora classe RA1, fixada mecànicament (P - 32)	6,000	131,57	789,42
6	PBBF-DUKS	u	Placa circular "PROHIBIT EL PAS" per a senyals de trànsit, d'alumini anoditzat, de 60 cm de diàmetre, acabada amb pintura no reflectora, fixada mecànicament (P - 34)	2,000	54,65	109,30
7	PBBF-DUKZ	u	Placa circular "PROHIBIT APARCAR" per a senyals de trànsit, d'alumini anoditzat, de 60 cm de diàmetre, acabada amb pintura no reflectora, fixada mecànicament (P - 36)	1,000	54,65	54,65
8	PBBF-DUKY	u	Placa circular "CARREGA/DESCARREGA" per a senyals de trànsit, d'alumini anoditzat, de 60 cm de diàmetre, acabada amb pintura no reflectora, fixada mecànicament (P - 35)	1,000	54,65	54,65

TOTAL	Capítol	01.04				4.071,52
--------------	----------------	--------------	--	--	--	-----------------

Obra	01	Pressupost MILLORA DE LA SEGURETAT VIÀRIA CRUILLA TARADELL
Capítol	05	Control de qualitat

NUM. CODI	UA	DESCRIPCIÓ	AMIDAMENT	PREL	IMPORT TOTAL	
1	LOST05	u	Próctor modificat segons UNE 103501/94 (P - 14)	1,000	75,85	75,85
2	LOST29	u	Presa de mostra d'aglomerat asfàltic, inclosa la determinació de temperatura in situ i temperatura de la barreja en el moment de descàrrega del camió (P - 17)	1,000	12,16	12,16
3	LOST30	u	Mescles bituminoses. Mètodes d'assaigs per mescles bituminosa en calent. Part 2: Determinació de la granulometria de les partícules segons UNE EN 12697-2:2003 +A1:2007 (P - 18)	1,000	55,82	55,82
4	LOST31	u	Mescles bituminoses. Mètodes d'assaigs per mescla bituminosa en calent. Part 1: contingut de lligant soluble segons UNE EN 12697-1:2006 (P - 19)	1,000	58,41	58,41
5	LOST32	u	Presa, confecció de provetes, determinació de la densitat aparent i del contingut de buits d'una mostra de mescla bituminosa, segons les normes UNE EN 12697-30, UNE EN 12697-32, UNE EN 12697-8 i UNE EN 12697-6 (P - 20)	1,000	113,46	113,46
6	LOST34	u	Mètodes d'assaig per mescles bituminoses en calent: Part 5: Determinació de la densitat màxima segons UNE EN 12697-5:2009 (P - 21)	1,000	54,88	54,88
7	LOST22	u	Resistència de lliscament/relliscament (USRV) d'una mostra de vorades prefabricades de formigó segons UNE EN 1340:2003 (P - 15)	1,000	163,00	163,00
8	LOST23	u	Mesura de la resistència a la flexió d'una mostra de vorades prefabricades de formigó segons UNE EN 1340:2003 (P - 16)	1,000	87,95	87,95

TOTAL	Capítol	01.05				621,53
--------------	----------------	--------------	--	--	--	---------------

Obra	01	Pressupost MILLORA DE LA SEGURETAT VIÀRIA CRUILLA TARADELL
Capítol	06	Seguretat i salut

NUM. CODI	UA	DESCRIPCIÓ	AMIDAMENT	PREL	IMPORT TOTAL	
1	10.1	pa	Despeses relatives a la posta en pràctica del Pla de Seguretat i Salut. Inclou la senyalització informativa provisional pels vehicles i vianants, i totes les mesures establertes en el pla de seguretat. (P - 1)	1,000	1.000,00	1.000,00

TOTAL	Capítol	01.06				1.000,00
--------------	----------------	--------------	--	--	--	-----------------

PRESSUPOST

Pàg.: 4

TOTAL PRESSUPOST

69.389,70

AMIDAMENTS

OBRA 01 PRESSUPOST MILLORA DE LA SEGURETAT VIÀRIA CRUÏLLA TARADELL
 CAPITOL 01 OBRA CIVIL

NUM.	CODI	UA	DESCRIPCIÓ
------	------	----	------------

1 P2143-4RQU m2 Enderroc de vorera de panot i base de formigó, de fins a 15 cm de gruix, amb compressor i càrrega manual i mecànica de runa sobre camió o contenidor

Num.	Text	Tipus	[C]	[D]	[E]	[F]	TOTAL	Fórmula
1			190,00				190,00	C#*D#*E#*F#
2			35,00				35,00	C#*D#*E#*F#
3			260,00				260,00	C#*D#*E#*F#
4			66,00				66,00	C#*D#*E#*F#
5			8,00				8,00	C#*D#*E#*F#
6			8,00				8,00	C#*D#*E#*F#

TOTAL AMIDAMENT **567,00**

2 G219Q105 m Tall amb serra de disc de paviment de mescles bituminoses o formigó, fins a una fondària de 20 cm

Num.	Text	Tipus	[C]	[D]	[E]	[F]	TOTAL	Fórmula
1			7,50				7,50	C#*D#*E#*F#
2			10,00				10,00	C#*D#*E#*F#
3			6,50				6,50	C#*D#*E#*F#
4			6,20				6,20	C#*D#*E#*F#

TOTAL AMIDAMENT **30,20**

3 P2148-49LD m Demolició de vorada col·locada sobre formigó. Inclou demolició de la base de formigó. Amb mitjans manuals i mecànics, càrrega de runa sobre camió o contenidor

Num.	Text	Tipus	[C]	[D]	[E]	[F]	TOTAL	Fórmula
1			57,00				57,00	C#*D#*E#*F#
2			11,00				11,00	C#*D#*E#*F#
3			14,00				14,00	C#*D#*E#*F#
4			27,00				27,00	C#*D#*E#*F#
5			28,00				28,00	C#*D#*E#*F#
6			9,00				9,00	C#*D#*E#*F#

TOTAL AMIDAMENT **146,00**

4 F2225123 m3 Excavació de rasa de fins a 1 m d'amplària i fins a 2 m de fondària, en terreny compacte, amb retroexcavadora mitjana i càrrega mecànica del material excavat

Num.	Text	Tipus	[C]	[D]	[E]	[F]	TOTAL	Fórmula
1	nova vorada		85,00	0,30	0,30		7,65	C#*D#*E#*F#
2			17,20	0,30	0,30		1,55	C#*D#*E#*F#
3			78,90	0,30	0,30		7,10	C#*D#*E#*F#
4			18,00	0,30	0,30		1,62	C#*D#*E#*F#

AMIDAMENTS

5			21,45	0,30	0,30		1,93	C#*D#*E#*F#
---	--	--	-------	------	------	--	------	-------------

TOTAL AMIDAMENT **19,85**

5	P938-DFU8	m3	Base de tot-u natural, amb estesa i piconatge del material al 98% del PM					
---	-----------	----	--	--	--	--	--	--

Num.	Text	Tipus	[C]	[D]	[E]	[F]	TOTAL	Fórmula
1	vorera nova		210,00	0,15			31,50	C#*D#*E#*F#
2			60,00	0,15			9,00	C#*D#*E#*F#
3			70,00	0,15			10,50	C#*D#*E#*F#
4			360,00	0,15			54,00	C#*D#*E#*F#

TOTAL AMIDAMENT **105,00**

6	P2R6-4I4M	m3	Carrega amb mitjans mecànics i transport de residus inerts o no especials a instal·lació autoritzada de gestió de residus, amb camió per a transport de 7 t, amb un recorregut de més de 10 i fins a 15 km					
---	-----------	----	--	--	--	--	--	--

Num.	Text	Tipus	[C]	[D]	[E]	[F]	TOTAL	Fórmula
1	vorada		19,85	0,20	0,24		0,95	C#*D#*E#*F#
2	rasa		146,00	0,20	0,24		7,01	C#*D#*E#*F#
3	panot		567,00	0,15			85,05	C#*D#*E#*F#
4	Subtotal "A origen"	O					93,01	SUMORIGEN(G1:G3)
5	ESPONJAMENT 30%	P	30,00				27,90	PERORIGEN(G1:G4,C5)

TOTAL AMIDAMENT **120,91**

7	P2RA-EU7K	m3	Deposició controlada en dipòsit autoritzat inclòs el cànon sobre la deposició controlada dels residus de la construcció, segons la LLEI 8/2008, de residus de terra inerts amb una densitat 1,6 t/m3, procedents d'excavació, amb codi 170504 segons la Llista Europea de Residus (ORDEN MAM/304/2002)					
---	-----------	----	--	--	--	--	--	--

Num.	Text	Tipus	[C]	[D]	[E]	[F]	TOTAL	Fórmula
1	vorada		19,85	0,20	0,24		0,95	C#*D#*E#*F#
2	rasa		146,00	0,20	0,24		7,01	C#*D#*E#*F#
3	panot		567,00	0,15			85,05	C#*D#*E#*F#
4	Subtotal "A origen"	O					93,01	SUMORIGEN(G1:G3)
5	ESPONJAMENT 30%	P	30,00				27,90	PERORIGEN(G1:G4, C 5)

TOTAL AMIDAMENT **120,91**

8	EDKEIHJ	Pa	Retirada del mobiliari existent					
---	---------	----	---------------------------------	--	--	--	--	--

AMIDAMENT DIRECTE **1,00**

9	EDIEKIJ	Pa	Retirada dels arbustos i petita vegetació dels parterres de la carretera Mont-rodon. Inclou les terres així com tots els elements de delimiten la vegetació en la vorera. Inclou carrega, transport a abocador i taxes de dipòsit.					
---	---------	----	--	--	--	--	--	--

AMIDAMENT DIRECTE **1,00**

10	EOLDKI	Pa	Retirada, acopi durant l'execució de les obres i posterior recol·locació de la cabina de la ONCE a la carretera de Mont-rodon					
----	--------	----	---	--	--	--	--	--

AMIDAMENTS

AMIDAMENT DIRECTE 1,00

11 F9E1S006 u Retirada de gual de vianants segons plànol existents, format amb peces prefabricades de formigó de 40 cm. d'amplada, amb una ample de pas de 4 m., sobre base de formigó. de 15 cm.

AMIDAMENT DIRECTE 3,00

OBRA 01 PRESSUPOST MILLORA DE LA SEGURETAT VIÀRIA CRUÏLLA TARADELL
CAPITOL 02 PAVIMENTACIÓ

NUM.	CODI	UA	DESCRIPCIÓ
------	------	----	------------

1 P214U-HBQK m2 Fresatge mecànic de paviments asfàltics per cada cm de gruix, amb un gruix de 0 a 6 cm i en encaixos aïllats, amb fresadora de càrrega automàtica i talls i entregues a tapes i reixes amb compressor, carrega de runes sobre camió i escombrat i neteja de la superfície fresada

Num.	Text	Tipus	[C]	[D]	[E]	[F]	TOTAL	Fórmula
1			7,30	1,50			10,95	C#*D#*E#*F#
2			9,90	1,50			14,85	C#*D#*E#*F#
3			4,10	1,50			6,15	C#*D#*E#*F#
4			4,25	1,50			6,38	C#*D#*E#*F#

TOTAL AMIDAMENT 38,33

2 P9H5-E8AL t Paviment de mescla bituminosa contínua en calent tipus AC 22 base BC 50/70 G, amb betum millorat amb cautxú, de granulometria grossa per a capa base i granulat calcari, estesa i compactada

Num.	Text	Tipus	[C]	[D]	[E]	[F]	TOTAL	Fórmula
1	2,4t a 1m3	T	m2		gruix	t		
2	capa base 5cm		780,00		0,05	2,40	93,60	C#*D#*E#*F#
3	capa intermedia 5cm		780,00		0,05	2,40	93,60	C#*D#*E#*F#

TOTAL AMIDAMENT 187,20

3 P9H5-E8B4 t Paviment de mescla bituminosa contínua en calent tipus AC 11 surf B 50/70 D, amb betum asfàltic de penetració, de granulometria densa per a capa de trànsit i granulat granític, estesa i compactada i pigment de color vermell.

Num.	Text	Tipus	[C]	[D]	[E]	[F]	TOTAL	Fórmula
1	2,4t a 1m3	T	m2		gruix	t		
2	asfalt capa trànsit color vermell		780,00		0,05	2,40	93,60	C#*D#*E#*F#

TOTAL AMIDAMENT 93,60

4 F9J12X50 m2 Reg d'imprimació amb emulsió bituminosa catiónica ECI, amb dotació 1,5 kg/m2

Num.	Text	Tipus	[C]	[D]	[E]	[F]	TOTAL	Fórmula
1	asfalt		780,00				780,00	C#*D#*E#*F#

TOTAL AMIDAMENT 780,00

5 P9L1-E98E m2 Reg d'adherència amb emulsió bituminosa catiónica tipus C60B3/B2 ADH, amb dotació 0,8 kg/m2

AMIDAMENTS

Pàg.: 4

Num.	Text	Tipus	[C]	[D]	[E]	[F]	TOTAL	Fórmula
1	asfalt		780,00				780,00	C#*D#*E#*F#

TOTAL AMIDAMENT **780,00**

6 F961A67A m Col.locació de vorada recta de pedra , col·locada sobre base de formigó HM-20/P/40/l de 20 a 25 cm d'alçària, i rejuntada amb morter

Num.	Text	Tipus	[C]	[D]	[E]	[F]	TOTAL	Fórmula
1	nova vorada		85,00				85,00	C#*D#*E#*F#
2			17,20				17,20	C#*D#*E#*F#
3			78,90				78,90	C#*D#*E#*F#
4			18,00				18,00	C#*D#*E#*F#
5			21,45				21,45	C#*D#*E#*F#

TOTAL AMIDAMENT **220,55**

7 F9E13204 m2 Paviment de panot per a vorera gris de 20x20x4 cm, classe 1a, preu alt, col·locat a l'estesa amb sorra-ciment de 200 kg/m3 de ciment portland i beurada de ciment portland

Num.	Text	Tipus	[C]	[D]	[E]	[F]	TOTAL	Fórmula
1	vorera nova		210,00				210,00	C#*D#*E#*F#
2			60,00				60,00	C#*D#*E#*F#
3			70,00				70,00	C#*D#*E#*F#
4			360,00				360,00	C#*D#*E#*F#

TOTAL AMIDAMENT **700,00**

8 F9E1S005 m2 Paviment de panot adaptat per a minusvàlid amb textura diferenciada en tot el perímetre per a diferenciar la part de vorera amb el vial.
de 20x20x4 cm, col·locat a l'estesa amb sorra-ciment de 200 kg/m3 de ciment portland i beurada de color amb ciment blanc de ram de paleta

Num.	Text	Tipus	[C]	[D]	[E]	[F]	TOTAL	Fórmula
1	nova vorada		85,00	0,60			51,00	C#*D#*E#*F#
2			17,20	0,60			10,32	C#*D#*E#*F#
3			78,90	0,60			47,34	C#*D#*E#*F#
4			18,00	0,60			10,80	C#*D#*E#*F#
5			21,45	0,60			12,87	C#*D#*E#*F#
6							0,00	

TOTAL AMIDAMENT **132,33**

9 20Z ut Formació de guals amb paviment indicatiu de situació del pas de vianants.
Inclou: Franja de paviment tàctil de botons de 60cm d'amplada paral·lel a la vorada davant de pas de vianants i franja de paviment tàctil direccional de 80cm d'amplada perpendicular a la vorera en cadascun dels sentits.

AMIDAMENT DIRECTE **8,00**

AMIDAMENTS

CAPÍTOL 03 MOBILIARI I JARDINERIA

NUM.	CODI	UA	DESCRIPCIÓ
------	------	----	------------

1 PQ22-H849 u Paperera de peu de 40 l de capacitat, amb cubeta d'acer galvanitzat revestida amb llistons de fusta tropical amb protecció fungicida insecticida i hidròfuga, estructura interior metàl·lica i tres suports, ancorada amb dau de formigó

AMIDAMENT DIRECTE 4,00

2 PR36-8RV2 m3 Millora del terreny existent per la plantació de l'arbrat amb la substitució de l'existent per terra vegetal de jardineria de categoria mitja, amb una conductivitat elèctrica menor d'1,2 dS/m, segons NTJ 07A, subministrada a granel i escampada amb retroexcavadora petita i mitjans manuals

Num.	Text	Tipus	[C]	[D]	[E]	[F]	TOTAL	Fórmula
1			9,00	1,00	1,00	1,00	9,00	C#*D#*E#*F#

TOTAL AMIDAMENT 9,00

3 P992-H8AD u Escocell quadrat de planxa d'acer galvanitzat, de 100x100x20 cm i de 10 mm de gruix, col·locat amb fonament i anellat de formigó

AMIDAMENT DIRECTE 9,00

4 PQ41-HA79 u Pilona esfèrica de formigó amb granulat basàltic, de color gris, de 400 mm de diàmetre col·locada amb morter 1:4 elaborat a l'obra

AMIDAMENT DIRECTE 20,00

5 PR31-8RXJ m3 Grava de pedrera de pedra granítica de 18 a 25 mm, subministrada a granel i escampada amb retroexcavadora petita i mitjans manuals sota escocell.

Num.	Text	Tipus	[C]	[D]	[E]	[F]	TOTAL	Fórmula
1		T	ut			gruix		
2			9,00	1,00	1,00	0,15	1,35	C#*D#*E#*F#

TOTAL AMIDAMENT 1,35

6 PR450-8WST u Subministrament i col·locació de Acer campestre (auró blanc) de perímetre de 14 a 16 cm, en contenidor de 35 l. Es subministrarà amb la guia intacta

Num.	Text	Tipus	[C]	[D]	[E]	[F]	TOTAL	Fórmula
1			9,00				9,00	C#*D#*E#*F#

TOTAL AMIDAMENT 9,00

OBRA 01 PRESSUPOST MILLORA DE LA SEGURETAT VIÀRIA CRUÏLLA TARADELL
 CAPÍTOL 04 SENYALITZACIÓ

NUM.	CODI	UA	DESCRIPCIÓ
------	------	----	------------

1 PBBM-H8B0 m Tub d'alumini extrusionat de 90 mm de diàmetre, per a suport de senyals de trànsit, fixat a la base

AMIDAMENTS

Pàg.: 6

Num.	Text	Tipus	[C]	[D]	[E]	[F]	TOTAL	Fórmula
1	Camí de l'Esquirol		1,00				1,00	C#*D#*E#*F#
2	Pla de Balà		4,00				4,00	C#*D#*E#*F#
3	Pau casals		1,00				1,00	C#*D#*E#*F#
4	Antentes		1,00				1,00	C#*D#*E#*F#

TOTAL AMIDAMENT

2	FBA22311	ut	Senyalització horitzontal amb el pintat sobre paviment amb pintura reflectora i microesferes de vidre, amb màquina d'accionament manual, i demés línies grafiades en els plànols. Inclou el pintat de la zona de carrega i descarrega, pas de vianants.					
---	----------	----	---	--	--	--	--	--

AMIDAMENT DIRECTE

3	PBBD-65KM	u	Senyal d'obligació "FLETXA DIRECCIÓ OBLIGACIÓ", normalitzada amb pictograma blanc sobre fons blau, de forma circular amb cantells en color blanc, diàmetre 60 cm, amb cartell explicatiu rectangular, per ser vista fins 25 m, fixada i amb el desmuntatge inclòs					
---	-----------	---	---	--	--	--	--	--

AMIDAMENT DIRECTE

4	PBBH-DVGK	u	Placa triangular "CEDIU EL PAS" per a senyals de trànsit, d'alumini anoditzat, de 90 cm de costat, acabada amb pintura no reflectora, fixada mecànicament.					
---	-----------	---	--	--	--	--	--	--

AMIDAMENT DIRECTE

5	PBBB-DVJN	u	Placa informativa "PAS VIANANTS" per a senyals de trànsit d'acer galvanitzat i pintat, de 90x90 cm, acabada amb làmina retrorreflectora classe RA1, fixada mecànicament					
---	-----------	---	---	--	--	--	--	--

AMIDAMENT DIRECTE

6	PBBF-DUKS	u	Placa circular "PROHIBIT EL PAS" per a senyals de trànsit, d'alumini anoditzat, de 60 cm de diàmetre, acabada amb pintura no reflectora, fixada mecànicament					
---	-----------	---	--	--	--	--	--	--

AMIDAMENT DIRECTE

7	PBBF-DUKZ	u	Placa circular "PROHIBIT APARCAR" per a senyals de trànsit, d'alumini anoditzat, de 60 cm de diàmetre, acabada amb pintura no reflectora, fixada mecànicament					
---	-----------	---	---	--	--	--	--	--

AMIDAMENT DIRECTE

8	PBBF-DUKY	u	Placa circular "CARREGA/DESCARREGA" per a senyals de trànsit, d'alumini anoditzat, de 60 cm de diàmetre, acabada amb pintura no reflectora, fixada mecànicament					
---	-----------	---	---	--	--	--	--	--

AMIDAMENT DIRECTE

OBRA 01 PRESSUPOST MILLORA DE LA SEGURETAT VIÀRIA CRUÏLLA TARADELL
 CAPÍTOL 05 CONTROL DE QUALITAT

NUM.	CODI	UA	DESCRIPCIÓ
1	LOST05	u	Próctor modificat segons UNE 103501/94

AMIDAMENTS

			AMIDAMENT DIRECTE	1,00
2	LOST29	u	Presa de mostra d'aglomerat asfàltic, inclosa la determinació de temperatura in situ i temperatura de la barreja en el moment de descàrrega del camió	
			AMIDAMENT DIRECTE	1,00
3	LOST30	u	Mescles bituminoses. Mètodes d'assaigs per mescles bituminosa en calent. Part 2: Determinació de la granulometria de les partícules segons UNE EN 12697-2:2003 +A1:2007	
			AMIDAMENT DIRECTE	1,00
4	LOST31	u	Mescles bituminoses. Mètodes d'assaigs per mescla bituminosa en calent. Part 1: contingut de lligant soluble segons UNE EN 12697-1:2006	
			AMIDAMENT DIRECTE	1,00
5	LOST32	u	Presa, confecció de provetes, determinació de la densitat aparent i del contingut de buits d'una mostra de mescla bituminosa, segons les normes UNE EN 12697-30, UNE EN 12697-32, UNE EN 12697-8 i UNE EN 12697-6	
			AMIDAMENT DIRECTE	1,00
6	LOST34	u	Mètodes d'assaig per mescles bituminoses en calent: Part 5: Determinació de la densitat màxima segons UNE EN 12697-5:2009	
			AMIDAMENT DIRECTE	1,00
7	LOST22	u	Resistència de lliscament/relliscament (USRV) d'una mostra de vorades prefabricades de formigó segons UNE EN 1340:2003	
			AMIDAMENT DIRECTE	1,00
8	LOST23	u	Mesura de la resistència a la flexió d'una mostra de vorades prefabricades de formigó segons UNE EN 1340:2003	
			AMIDAMENT DIRECTE	1,00

OBRA 01 PRESSUPOST MILLORA DE LA SEURETAT VIÀRIA CRUÏLLA TARADELL
 CAPÍTOL 06 SEURETAT I SALUT

NUM.	CODI	UA	DESCRIPCIÓ
1	10.1	pa	Despeses relatives a la posta en pràctica del Pla de Seguretat i Salut. Inclou la senyalització informativa provisional pels vehicles i vianants, i totes les mesures establertes en el pla de seguretat.

Num.	Text	Tipus	[C]	[D]	[E]	[F]	TOTAL	Fórmula
1			1,00				1,00	C#*D#*E#*F#

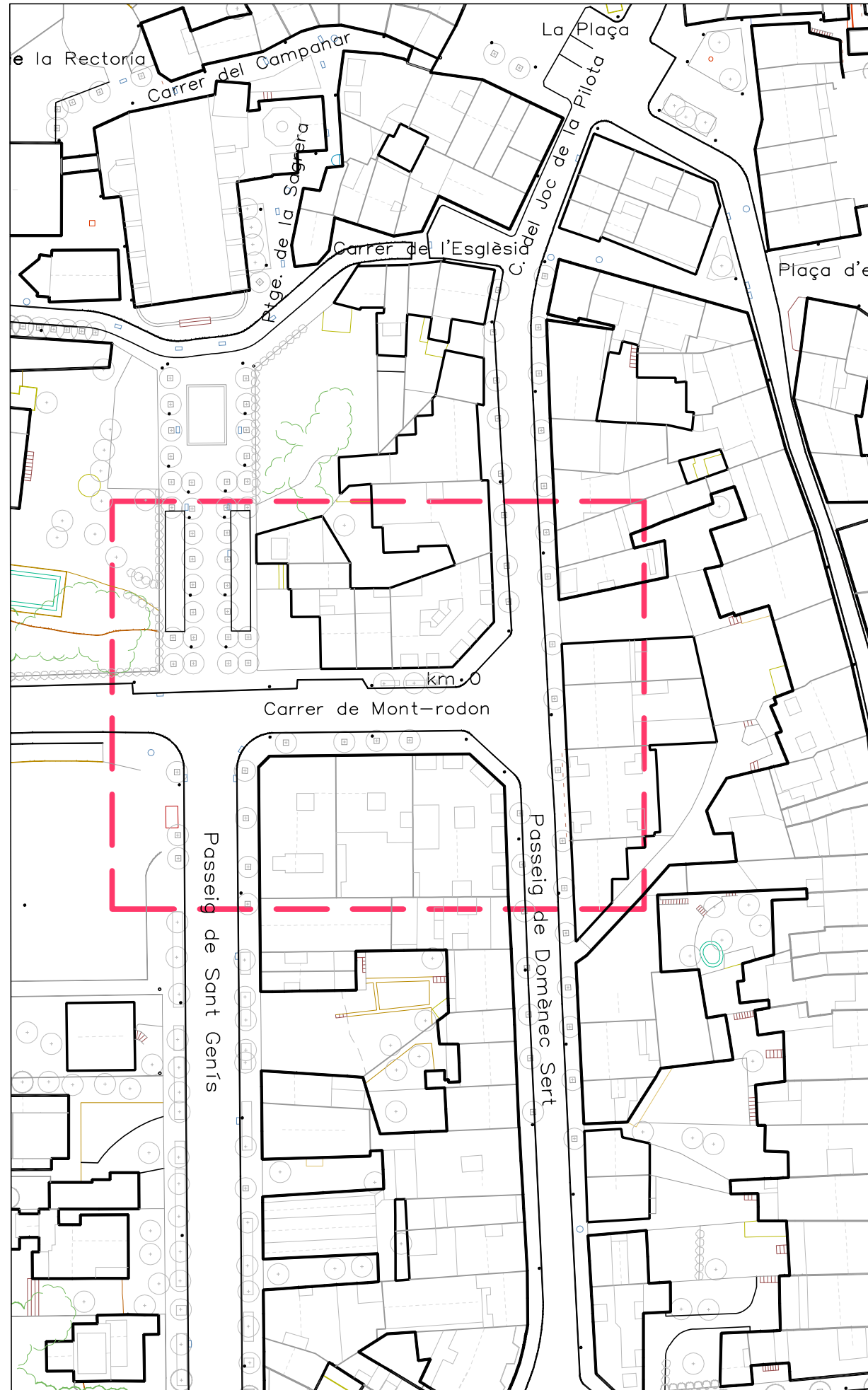
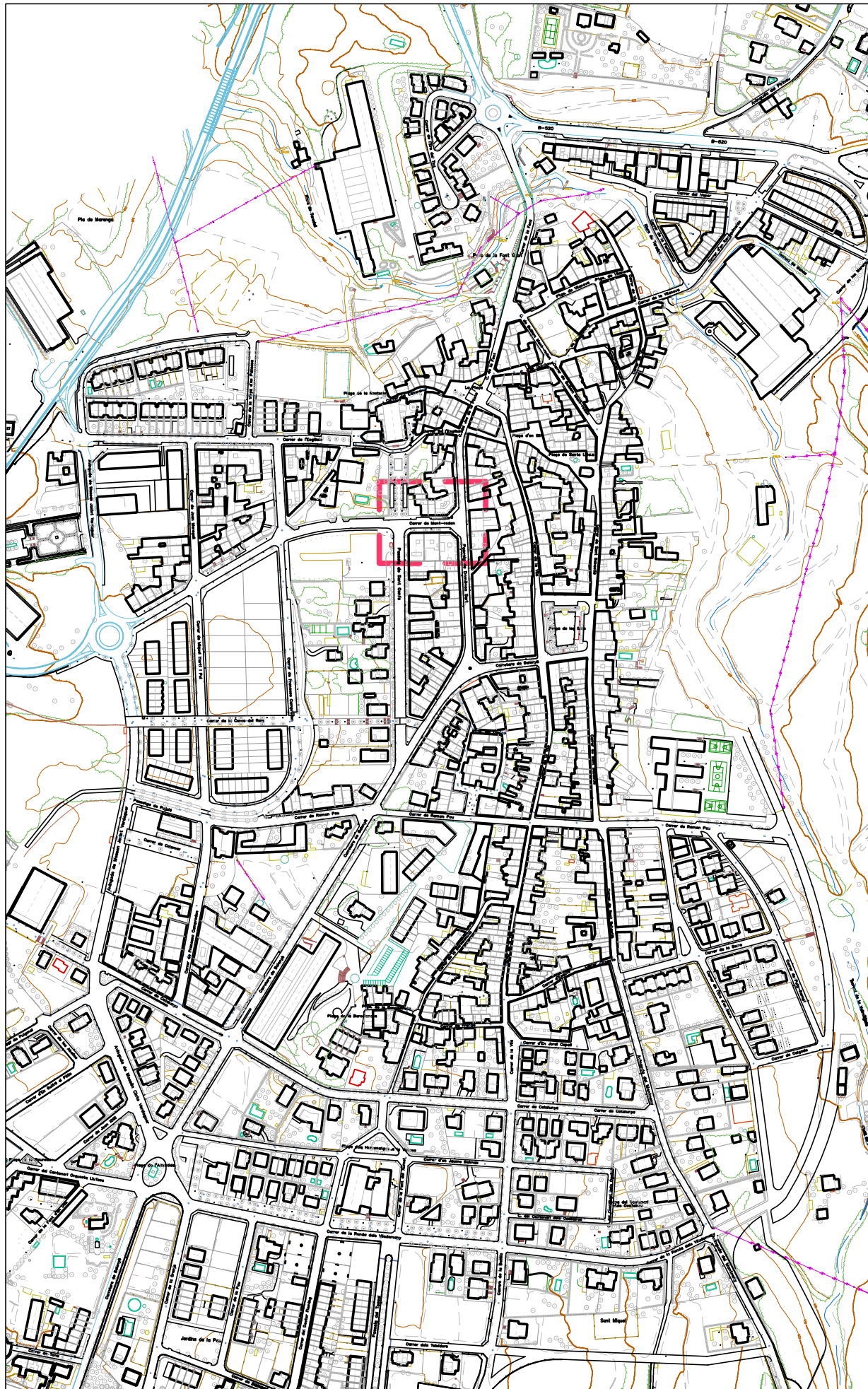
TOTAL AMIDAMENT **1,00**



Ajuntament
de Taradell

MEMÒRIA VALORADA PER A LA MILLORA DE LA SEGURETAT VIÀRIA DE LA
CRUÏLLES DE LA CARRETERA MONT RODON AMB PASSEIG DOMENEC SERT I PASSEIG SANT GENÍS.

PLÀNOLS



MEMÒRIA VALORADA
PER A LA MILLORA DE LA
SEGURETAT VIÀRIA
DE LES CRUÏLLES DE LA
CTRA. DE MONT-RODON
AMB PASSEIG DOMÈNEC
SERT
I PASSEIG SANT GENÍS

1198

Alcalde

Mercè Cabanas Solà Signatura

Tècnic

Miquel Sellés i Oliva Signatura

Situació

Cruïlla
Passeig Domènec Sert
i Ctra. de Mont-rodon
Taradell (Barcelona)

Data	Escala	Nºplànol
Febrer 2022	1/ 5.000 1/ 1.000	01

Plànol

SITUACIÓ I
EMPLAÇAMENT ACTUACIÓ



MEMÒRIA VALORADA
PER A LA MILLORA DE LA
SEGURETAT VIÀRIA
DE LES CRUÏLLES DE LA
CTRA. DE MONT-RODON
AMB PASSEIG DOMÈNEC
SERT
I PASSEIG SANT GENÍS

1198

Alcalde

Mercè Cabanas Solà Signatura

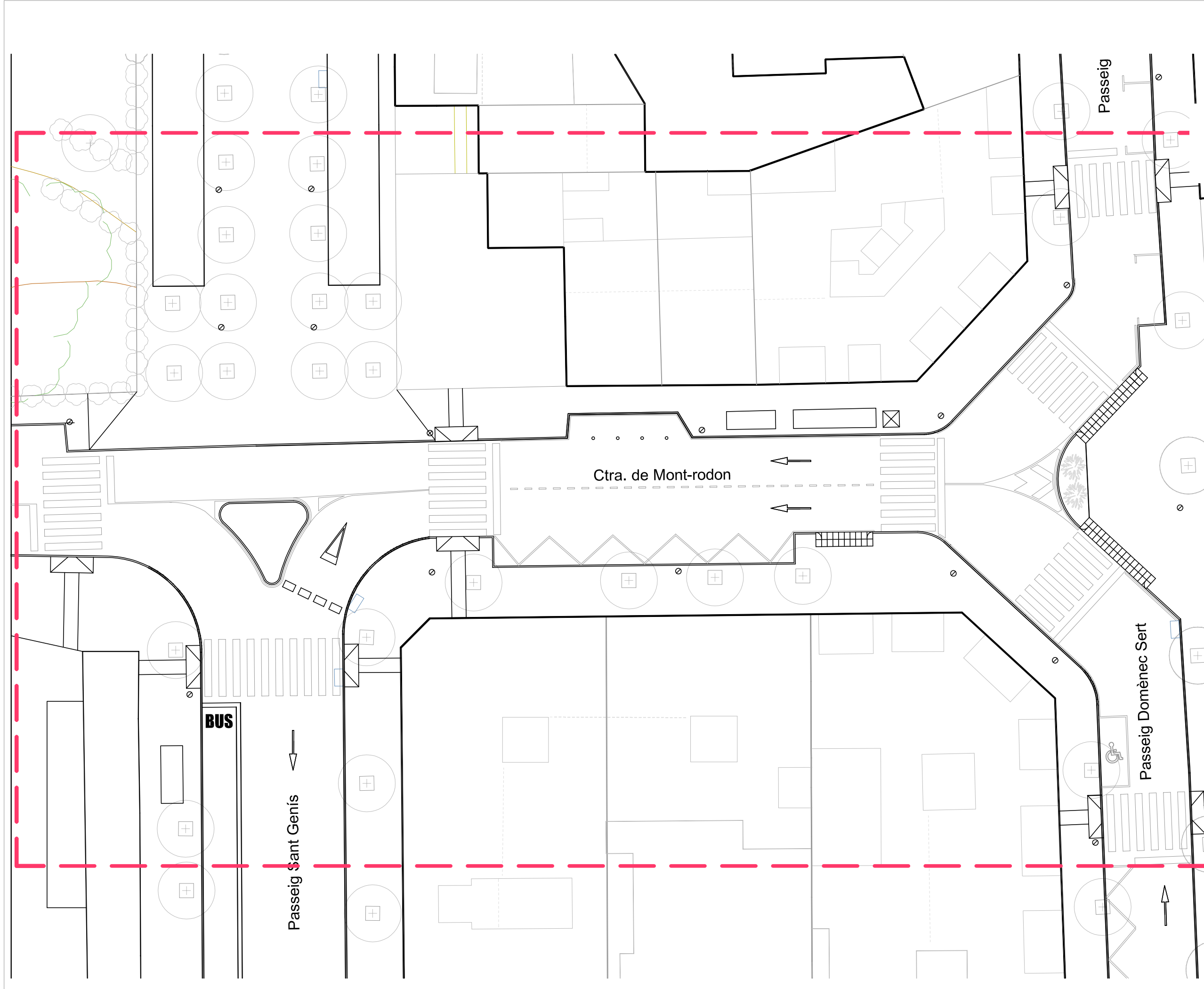
Tècnic

Miquel Sellés i Oliva Signatura

Situació
Cruïlla
Passeig Domènec Sert
i Ctra. de Mont-rodon
Taradell (Barcelona)

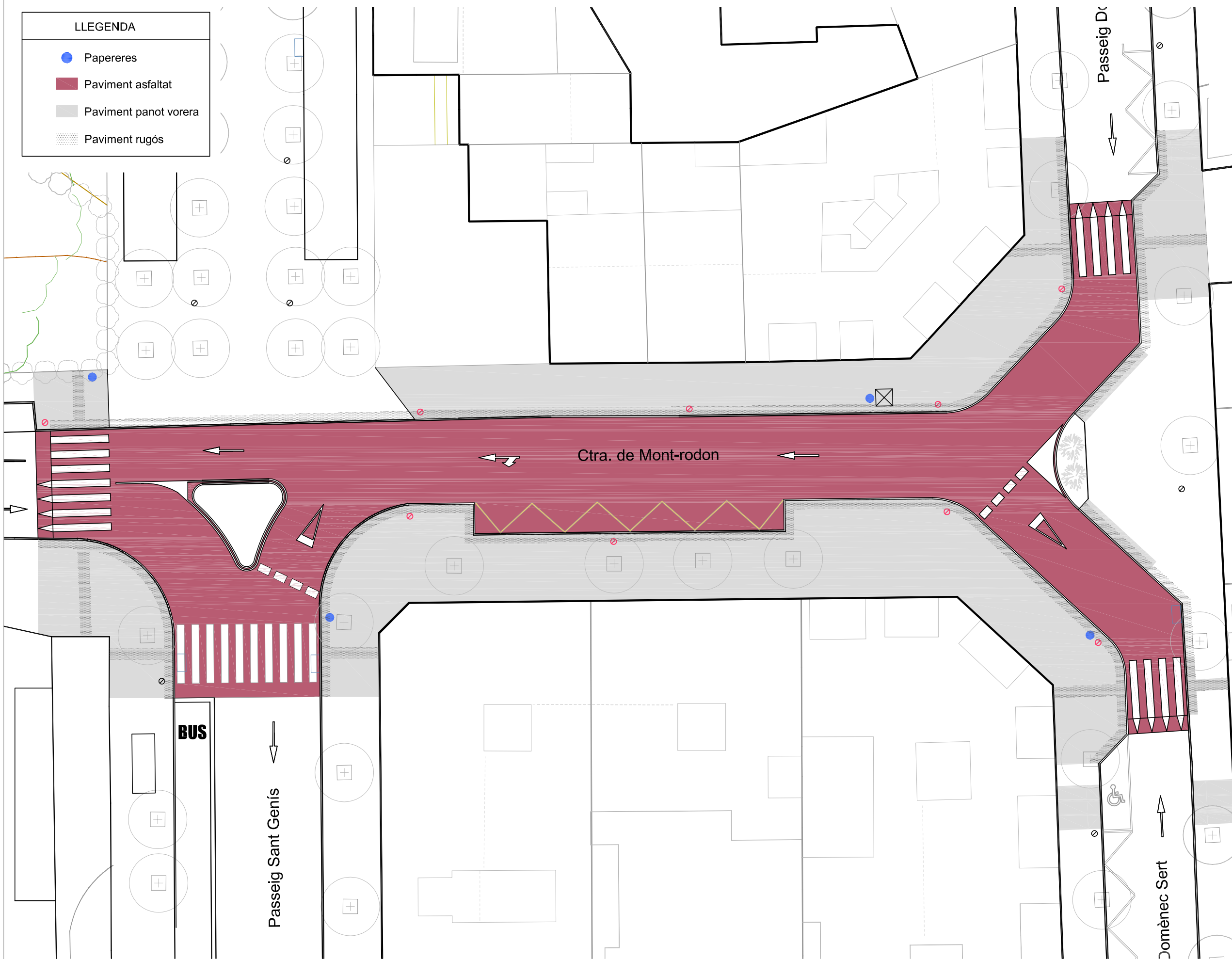
Data	Escala	Nºplànol
Febrer 2022	1/ 250	02

Plànol
PLANTA ESTAT ACTUAL





LLEGENDA	
	Papereres
	Paviment asfaltat
	Paviment panot vorera
	Paviment rugós



MEMÒRIA VALORADA
PER A LA MILLORA DE LA
SEGURETAT VIÀRIA
DE LES CRUÏLLES DE LA
CTRA. DE MONT-RODON
AMB PASSEIG DOMÈNEC
SERT
i PASSEIG SANT GENÍS

1198

Alcalde

Mercè Cabanas Solà Signatura

Tècnic

Miquel Sellés i Oliva Signatura

Situació

Cruïlla
Passeig Domènec Sert
i Ctra. de Mont-rodon
Taradell (Barcelona)

Data	Escala	Nºplànol
Febrer 2022	1/ 250	03

Plànol

PLANTA
PROPOSTA PAVIMENTACIÓ



MEMÒRIA VALORADA
PER A LA MILLORA DE LA
SEGURETAT VIÀRIA
DE LES CRUÏLLES DE LA
CTRA. DE MONT-RODON
AMB PASSEIG DOMÈNEC
SERT
i PASSEIG SANT GENÍS

1198

Alcalde

Mercè Cabanas Solà

Signatura

Tècnic

Miquel Sellés i Oliva

Signatura

Situació

Cruïlla
Passeig Domènec Sert
i Ctra. de Mont-rodon
Taradell (Barcelona)

Data

Febrer 2022

Escala

1/ 250

Nºplànol

04

Plànol

PLANTA
PROPOSTA SENYALITZACIÓ

