

## INFORME:

# LA RESCLOSA DEL MOLÍ XIC DEL SORS. VALORS HISTÒRICS, PATRIMONIALS I PAISATGÍSTICS

## Descripció

Es tracta d'una resclosa situada al riu Gurri en el tram que fa de límit entre els municipis de Taradell al nord i Seva al Sud, poc més avall del Pont dit d'en Catus. Abans d'una primera destrucció parcial ocorreguda a principis de l'any 2020, consistia en un determinat nombre de blocs de pedra calcària de dimensions grans, bastant regulars i forma rectangular, disposades transversalment al riu sobre una petita rasa de fonamentació, i aguantades per unes posts de fusta, de secció quadrada, encaixades en uns forats retallats a la pedra en posició vertical. La destrucció, atribuïda a un episodi d'avinguda torrencial, no va destruir la totalitat de la resclosa: 4 pedres van romandre in situ mentre altres, que es van localitzar aigües avall del riu Gurri, van ser recuperades per l'Ajuntament de Taradell, que les custodia actualment.

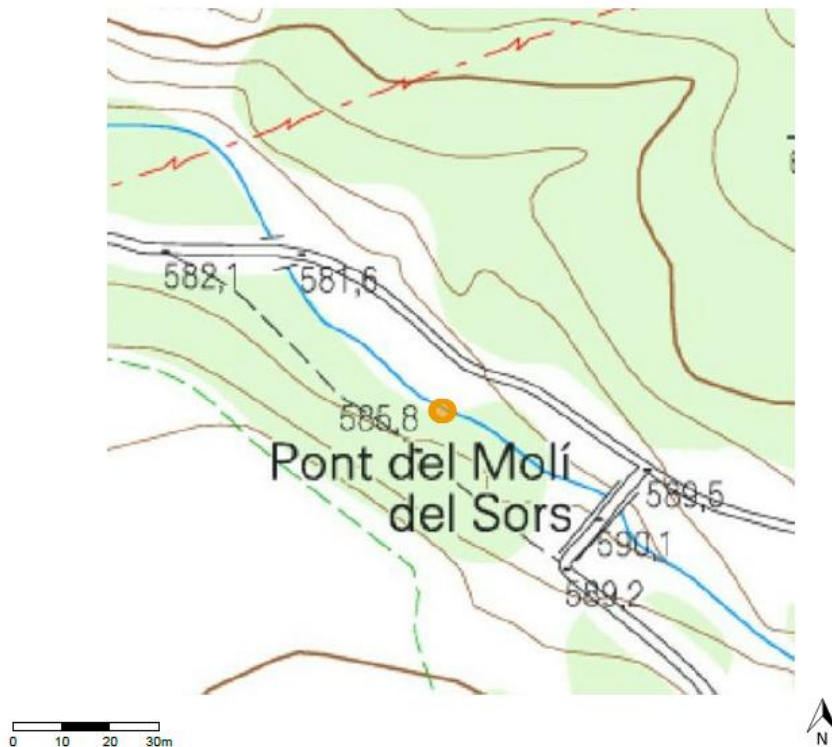
## Localització

Coordenades UTM 440154.5 / 46334438,6



0 200 400 600m





### Valors històrics

La resclosa forma part del sistema que permetia el funcionament del Molí Xic dels Sors, també anomenat el Molinot, i, per tant, s'ha de considerar part de la mateixa unitat hidràulica, també a efectes de datació. Per fer anar el molí es dirigia la força de l'aigua a un rodet que transmetia el moviment giratori a la mola de pedra situada a l'obrador, a través d'un eix. Per aconseguir l'energia per fer girar el rodet calia un volum d'aigua suficient i per això es duia l'aigua del riu Gurri i s'acumulava en una bassa adossada al casal que acollia el rodet i l'obrador. La captació es feia mitjançant una resclosa que permetia desviar l'aigua del riu i conduir-la a través d'un canal fins a la bassa. El rec del Molí Xic s'iniciava a l'esquerra de la resclosa i discorria paral·lel al riu durant uns metres per després endinsar-se per la riba fins arribar a la bassa, amb un total aproximat de 100 m.



La resclosa del Molí Xic i el Moli dels Sors a la dècada de 1930



La resclosa del Molí Xic a la dècada de 1980



La resclosa del Molí Xic l'any 2019



El Molí Xic



Obrador del Molí Xic

Amb manca a data d'avui de documentació escrita i sense cap informació epigràfica al mateix casal del Molí Xic, només la tipologia constructiva i els paraments de l'edifici permeten apuntar una datació hipotètica del segle XVIII, sense descartar que hi hagués un molí anterior al mateix emplaçament.

De fet, un document de l'any 971 recull la compra pel comte Borrell II d'un molí situat al riu Gurri, a Terrades ("in rio Gurri, in locum que dicunt Terradas), en funcionament ("molino...molente") i amb totes les seves parts, resclosa i rec inclosos ("cum suo caput aquis et suum rego et cum omnia sua usibilia quod ad mulino contigit")<sup>1</sup>. El Pla de Terrades es troba actualment a uns 500 metres a l'oest del Molí Xic i no es pot assegurar que no es tracti d'un altre molí, tot i que l'esment és un indicador del condicionament d'aquest tram del riu Gurri per a la instal·lació de molins des de l'Edat Mitjana.

Cal fer notar que al mateix terme de Seva es troba un camí delimitat per lloses de pedra similars a les de la resclosa del Molí Xic. El tram conservat es troba al Pla dels Sors i als peus de la Serra dels Sors, topònims que n'indiquen la vinculació tradicional al mateix mas que la resclosa. Això fa pensar en un mateix moment constructiu i, per tant, amplia tant les possibilitats de datar la resclosa en el marc d'un agençament del mas Sors més enllà de l'àmbit estricte del riu Gurri i la molineria.

---

<sup>1</sup> Arxiu de la Corona d'Aragó, Cancelleria, perg. Borrell II, 6.



Lloses que delimiten el camí empedrat de Seva



0 50 100 150m



## Valors patrimonials

Com a part del sistema hidràulic del Molí Xic i, en especial, atenent a les característiques constructives amb pedra i fusta, la resclosa és un element de gran valor del patrimoni (pre-)industrial tant de Seva (on es troba el molí) com de Taradell pel fet que la llera del riu Gurri actua com a límit entre els dos municipis. Abans de la primera acció destructiva ocorreguda el 2020, atribuïda en primera instància a un episodi d'avinguda torrencial, la resclosa es conservava intacta i constituïa un exemple probablement únic d'aquest tipus d'instal·lació hidràulica. Després que l'Ajuntament de Taradell recuperés algunes lloses aigües i les conservés permetia encara la restauració de la resclosa i la seva activació com element patrimonial representatiu del condicionament històric del riu Gurri.



Sistema constructiu de la resclosa (any 2020)

Aquest valor patrimonial intrínsec s'ha vist incrementat per la inclusió del Molí Xic i, per tant, de la resclosa en la Ruta dels Molins de Seva, un producte turístic consistent en un itinerari a través d'aquests ginys, dotats de senyalització interpretativa. La Ruta també inclou el Molí dels Sors de Taradell, per la seva vinculació històrica amb el Molí Xic.



Actualment, a més, l'Ajuntament de Taradell ha encarregat a la Universitat Autònoma de Barcelona l'estudi històric i arqueològic dels molins del seu municipi, amb l'objectiu de crear una Ruta de l'Aigua. Per les evidents coincidències amb la Ruta dels Molins de Seva en aquest sector del riu Gurri, la resclosa adquirirà amb la nova Ruta de l'Aigua un valor patrimonial encara més elevat.

### Valors paisatgístics

El sector del riu Gurri que fa de límit entre Seva i Taradell és una zona d'un elevat valor paisatgístic en què el patrimoni natural, resultat del pas de l'aigua entre les margues del curs fluvial, queda imbricat amb els vestigis de la intervenció humana i, així, en un espai de no més de 10.000 m2 es troben el sistema hidràulic del Molí d'en Sors (resclosa, rec, bassa amb cup, casal del molí amb el carcabà i habitatge adossat), empremtes de forats de pal en diferents punts del llit del riu Gurri, el Pont del Molí dels Sors del segle XVII, el camí ral entre Seva i el de Taradell (actual GR-2, La Jonquera-Sant Adrià del Besòs), i el sistema hidràulic del Molí Xic amb la resclosa. El valor de la resclosa de pedra com a part d'aquest paisatge profundament humanitzat, doncs, és molt elevat.





**Helena Kirchner**

Catedràtica d'Història Medieval

Universitat Autònoma de Barcelona

**Jaume Oliver**

Tècnic Superior de Patrimoni

a l'Admn. Local.