



Ajuntament
de Taradell

PATRIMONI EN PAPER

El Campanar de Taradell



Patrimoni en paper

Maquetes retallables del patrimoni arquitectònic de Taradell

Promou i edita

Ajuntament de Taradell, abril 2026

Disseny i dibuix

Miguel A. Ramos Santiago



El Campanar de Sant Genís de Taradell

L'església de Sant Genís està documentada des del segle X i consta que al segle XI fou refeta i consagrada novament. D'aquest període original només ens queda el campanar que ha estat objecte de diverses reformes.

El campanar és una construcció romànica del segle XI consagrada el 14 d'abril de 1076 juntament amb l'església romànica. La primavera del 2026, amb motiu dels 950 anys d'aquesta consagració, s'escull el campanar com a element de la sèrie Patrimoni en Paper. La reconstrucció del temple, realitzada entre 1755 i 1763 pels germans arquitectes Morató, va comportar la destrucció de la part romànica per un nou temple d'estil barroc neoclàssic.

El campanar es va mantenir fins al 1799 quan el rector Anastasio Sanchez Miñano decideix apujar-lo deu metres per fer-lo visible a causa de l'altura de la nova església. Va ser aleshores quan es va construir un nou pis amb una finestra allargassada a cada cara per poder voltejar les campanes i una coberta piramidal amb teules vidriades. El campanar original es va reproduir al poble Espanyol de Barcelona amb motiu de l'Exposició Internacional de 1929.

Entre 1949 i 1950 es va refer la part transformada el 1799 apujant-lo un nou pis (sense guanyar alçada) per ubicar-hi les quatre esferes del rellotge i unificar l'estil romànic. El croquis o projecte el va projectar el mateix Josep Puig i Cadafalch.

Aspectes formals

Es tracta d'un gran prisma de planta quadrada. Les seves dimensions són de 6,20 x 6,20 de planta i 30,65 metres d'alçada, sense comptar la campana i el remat metàl·lic superior. La composició arquitectònica és molt regular en les seves 4 cares. Té una base massissa fins als 9,50 m i, a partir d'aquesta cota, els nivells superiors presenten grans finestres d'arc de mig punt i d'una, dues o tres arcades, amb pilars de granit i ornamentació senzilla i regular. A sobre de les finestres hi ha actualment un rellotge amb quatre esferes simètriques, una a cada cara de la torre.

Els paraments del campanar són d'un únic tipus de pedra tallada, de format petit i disposició regular, formant línies horitzontals. Els arcs que remarquen les finestres són d'una pedra diferent, més clara.

El campanar dins el conjunt de l'església

L'església de Sant Genís ha patit moltes reformes i reedificacions; la relació de la nau de l'església i el campanar també ha variat des de la configuració original fins a l'actual. Si observem la posició del campanar dins la planta general de l'església



actual es pot veure que no existeix cap relació entre les seves directrius geomètriques.

La planta de l'església presenta un eix N-S i la capella del Santíssim un de E-O. El campanar, després de les successives reconstruccions del conjunt, ha quedat com un cos incrustat en l'església que l'envolta, però amb orientació diferent. S'adjunta un plànol-esquema de la planta del conjunt que ajuda a entendre la relació entre església, la capella i el campanar. Es pot observar que la directriu del campanar presenta una desviació d'uns 13 graus respecte a l'actual eix de la nau.

El campanar com a retallable

En plantejar el disseny del retallable de la gran torre, i la seva relació amb l'església que l'envolta, s'ha optat per delimitar un sector de l'àmbit urbà amb façana al carrer del campanar. En aquest sector es disposen 4 elements volumètrics:

- Parterre enjardinat i rampa d'accés a la torre (P/R).
- Cantonada Est de la Capella del Santíssim (S).
- Part del mur nord de l'absis de l'església (A).
- Campanar (C).

Aquests 4 elements ens serviran per numerar i referenciar les diverses parts del retallable.

Instruccions generals de muntatge del retallable

1. La línia contínua ----- retallar per l'exterior.
2. La línia discontinua - - - - - doblregar cap endins
3. El punt i la ratlla . - . - . - . - . Doblegar cap enfora.

Consells importants

- Per aconseguir un tall perfecte utilitzar preferentment cúter i regle.
- Per facilitar els plecs marcar les línies amb una punta fina i regle.
- És convenient enganxar la base de la maqueta sobre un cartó rígid.

Eines i materials per al correcte muntatge

- Regles de diversos tipus.
- Cúters i tisores de punta fina.



- Adhesiu semilíquid i transparent d'assecat ràpid, preferiblement amb cànula per a fer més precisa l'aplicació.
- Estris auxiliars: agulles d'estendre petites, pinces, punxó i bastonets de fusta...

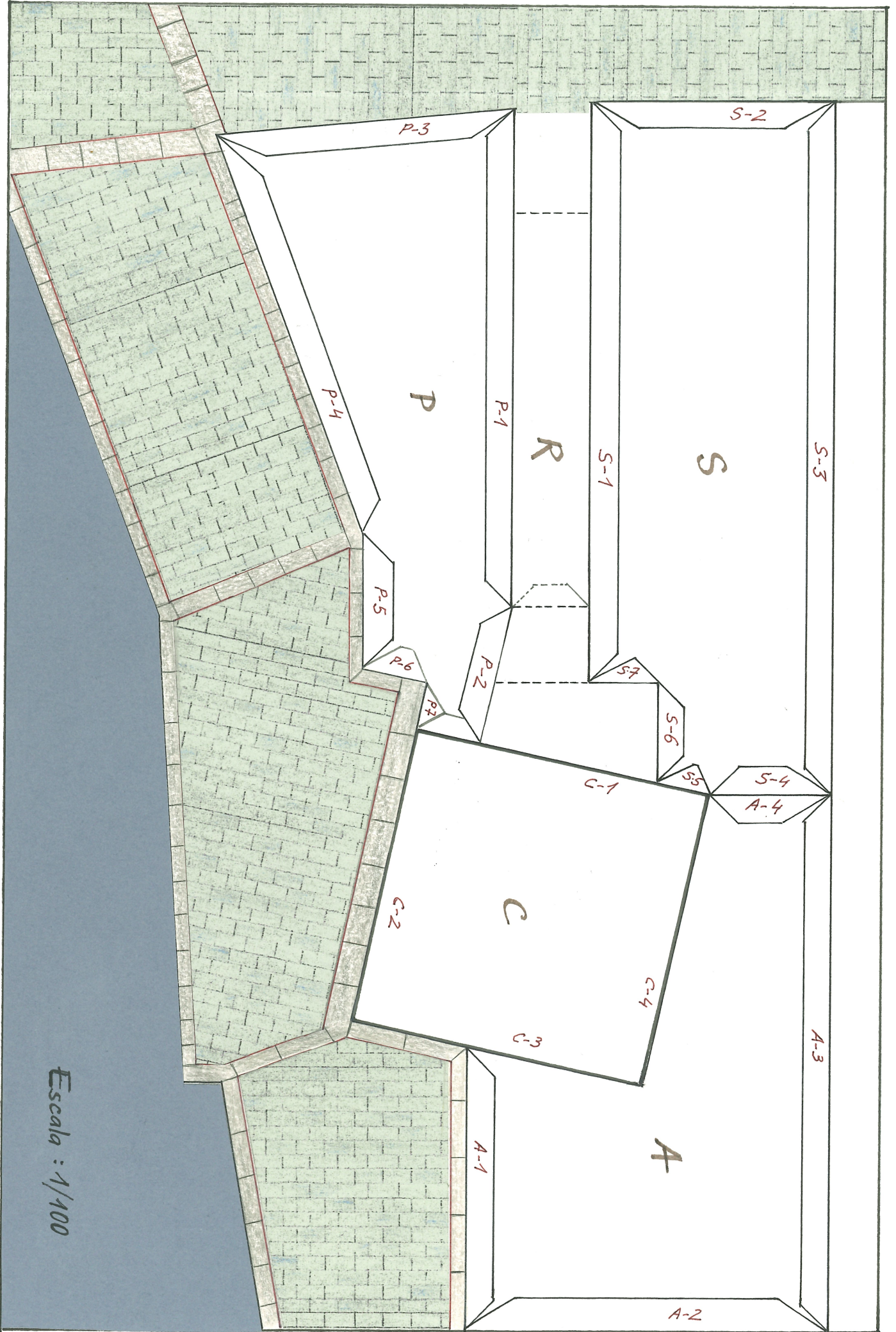
Procés de muntatge

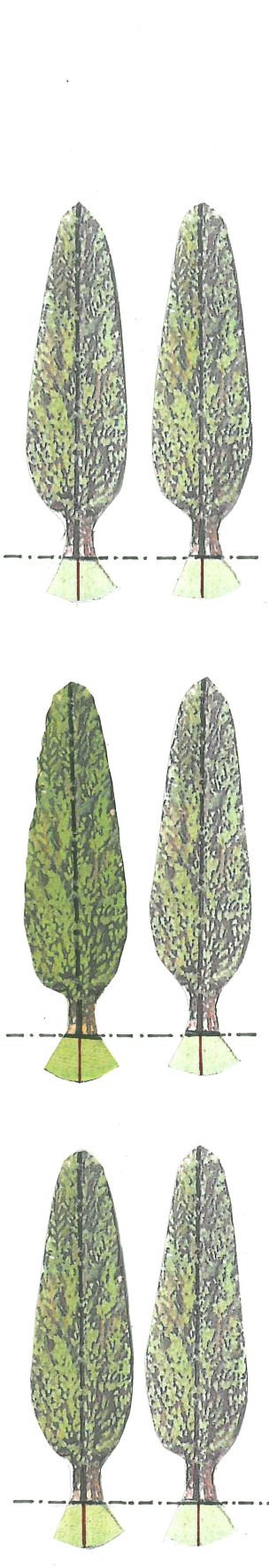
Totes les peces i les solapes on han d'anar enganxades estan codificades amb uns números que es corresponen (l'1 amb l'1, el 6 amb el 6...). L'ordre aconsellat per al muntatge és el següent:

1. Retallar i muntar el volum S, parets i sostre. Fixar-lo a la base seguint la numeració de les solapes.
2. Retallar i muntar la rampa i escales d'accés al campanar i fixar-les a la base.
3. Retallar i muntar el parterre enjardinat i fixar-lo a la base.
4. Retallar i muntar la part baixa del campanar, amb les dues tapes quadrades, i fixar-la a la base.
5. Retallar i muntar el volum A, parets i sostres, i fixar-lo a la base.
6. Retallar i muntar la part alta del campanar, amb dues tapes i fixar-lo sobre la part baixa.
7. Retallar i muntar la teulada del campanar i fixar-la sobre la tapa superior de la torre.
8. Retallar i muntar les 4 peces de suport de la campana. Unir-les entre si, formant una creu i fixar-les a les arestes de la coberta. La rematada superior del campanar es pot completar amb un element prim i rígid com un escuradents o clau de ferro d'uns 3 o 4 cm de llargada, pintat de color negre.
9. Retallar i muntar els arbres, doblgant-los per l'eix i unint-los de 3 en 3. Fixar-los en la posició marcada al parterre.

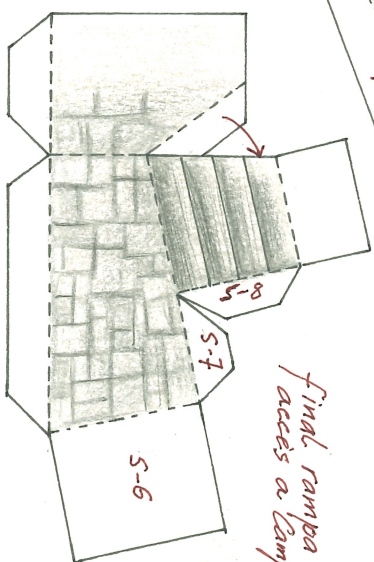
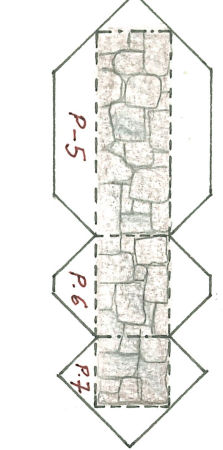
Nota addicional

El dibuix i disseny del retallable ha seguit les mides i proporcions de la isometria resultant del projecte de remodelació i conservació del campanar romànic de l'Església parroquial de Taradell, promogut per l'Ajuntament de Taradell i executat per l'arquitecte Joan Albert Adell el gener de 1995.

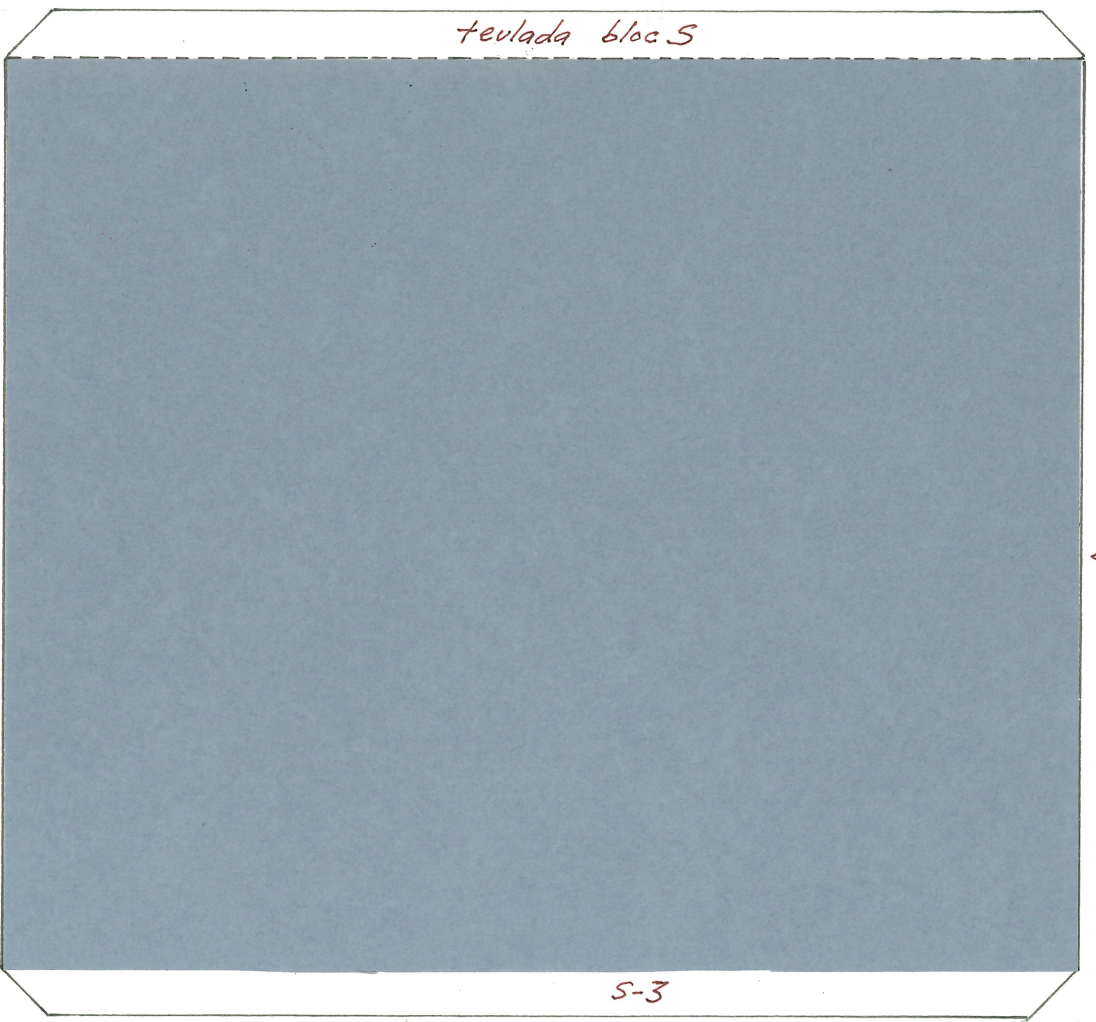
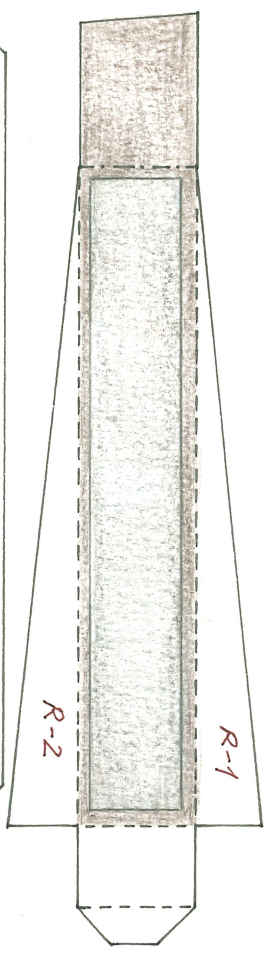
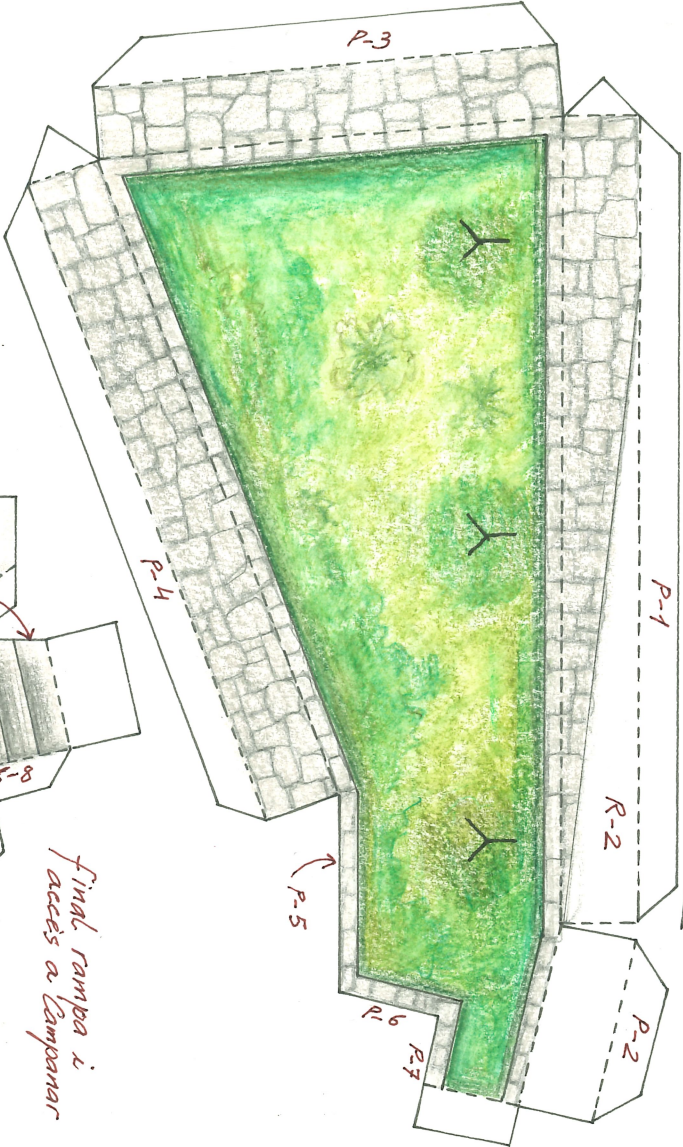




montatge arbres

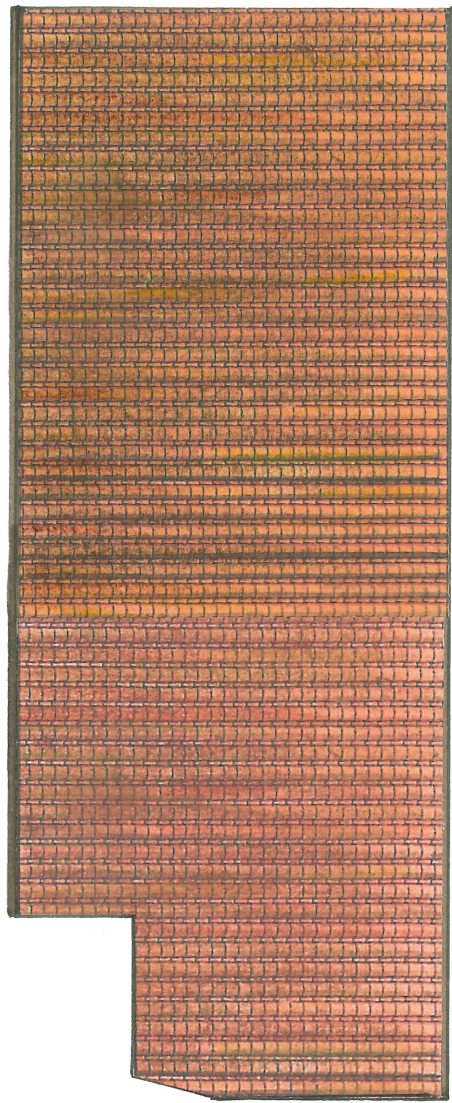


*final rampa i
accés a l'amparnar*

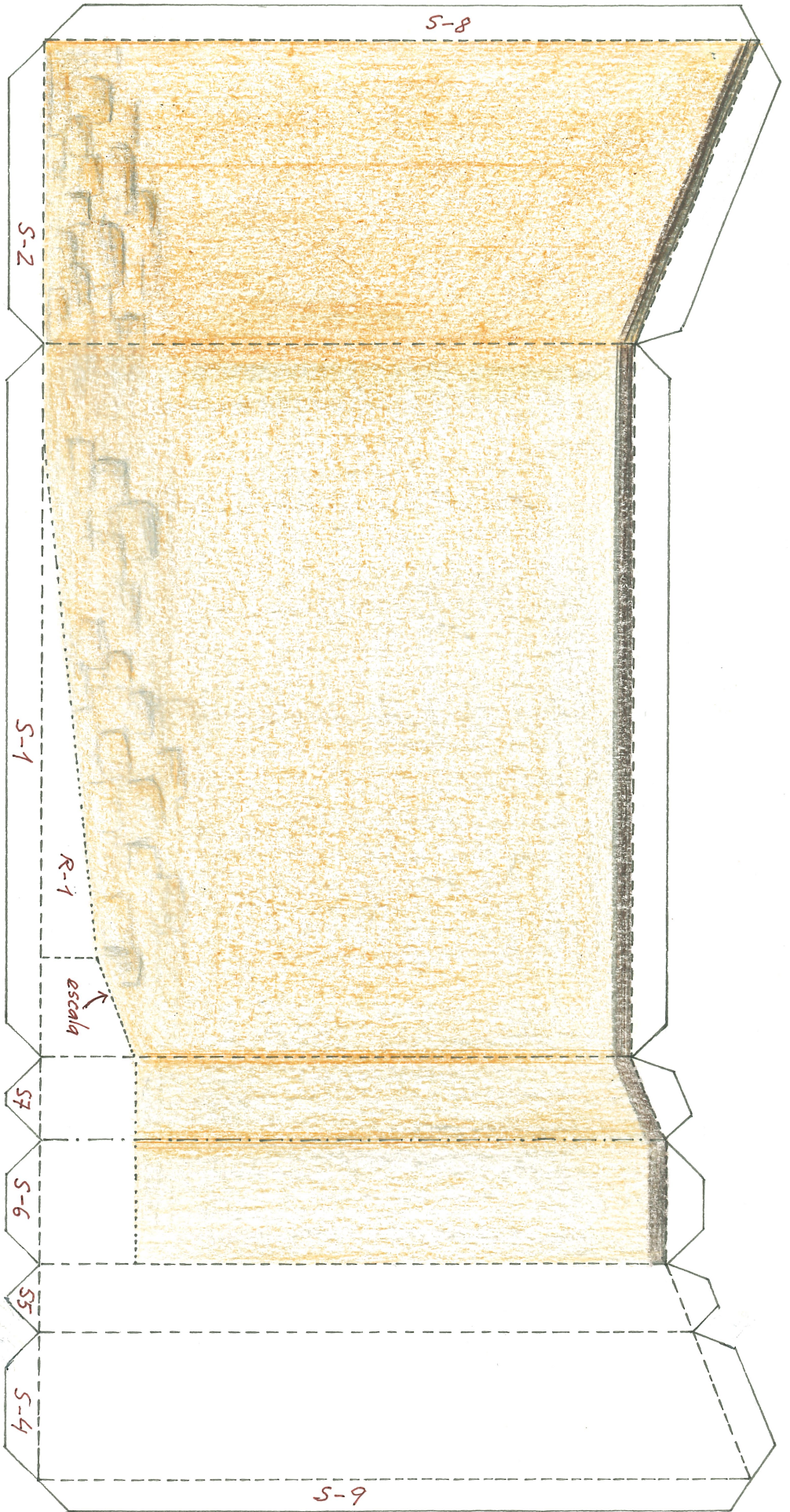
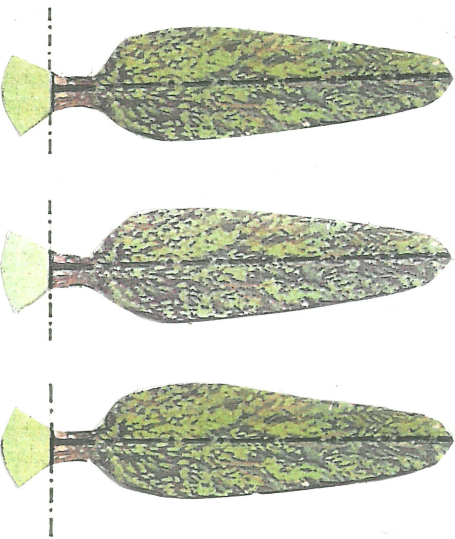


8-5

6-5



Teulada bloc S



S-8

S-2

S-1

R-1

escala

S7

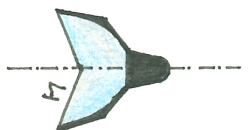
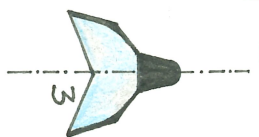
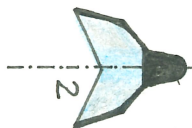
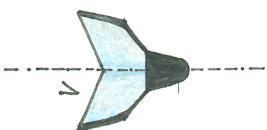
S-6

S5

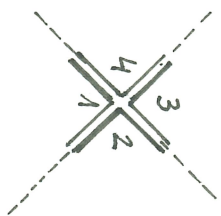
S-4

S-9

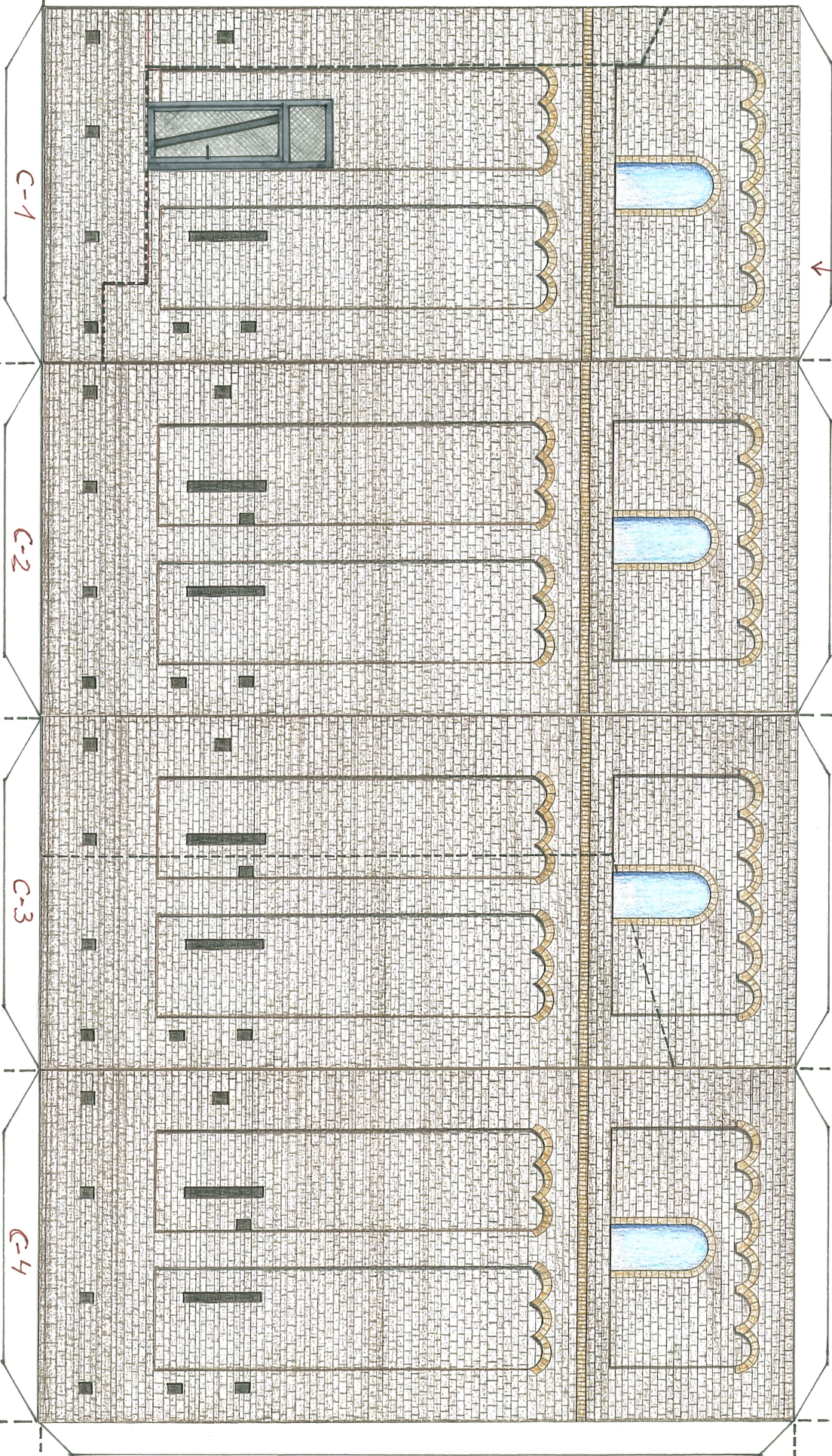
Tapeta intermitia



suporturi campana



montaj suporturi



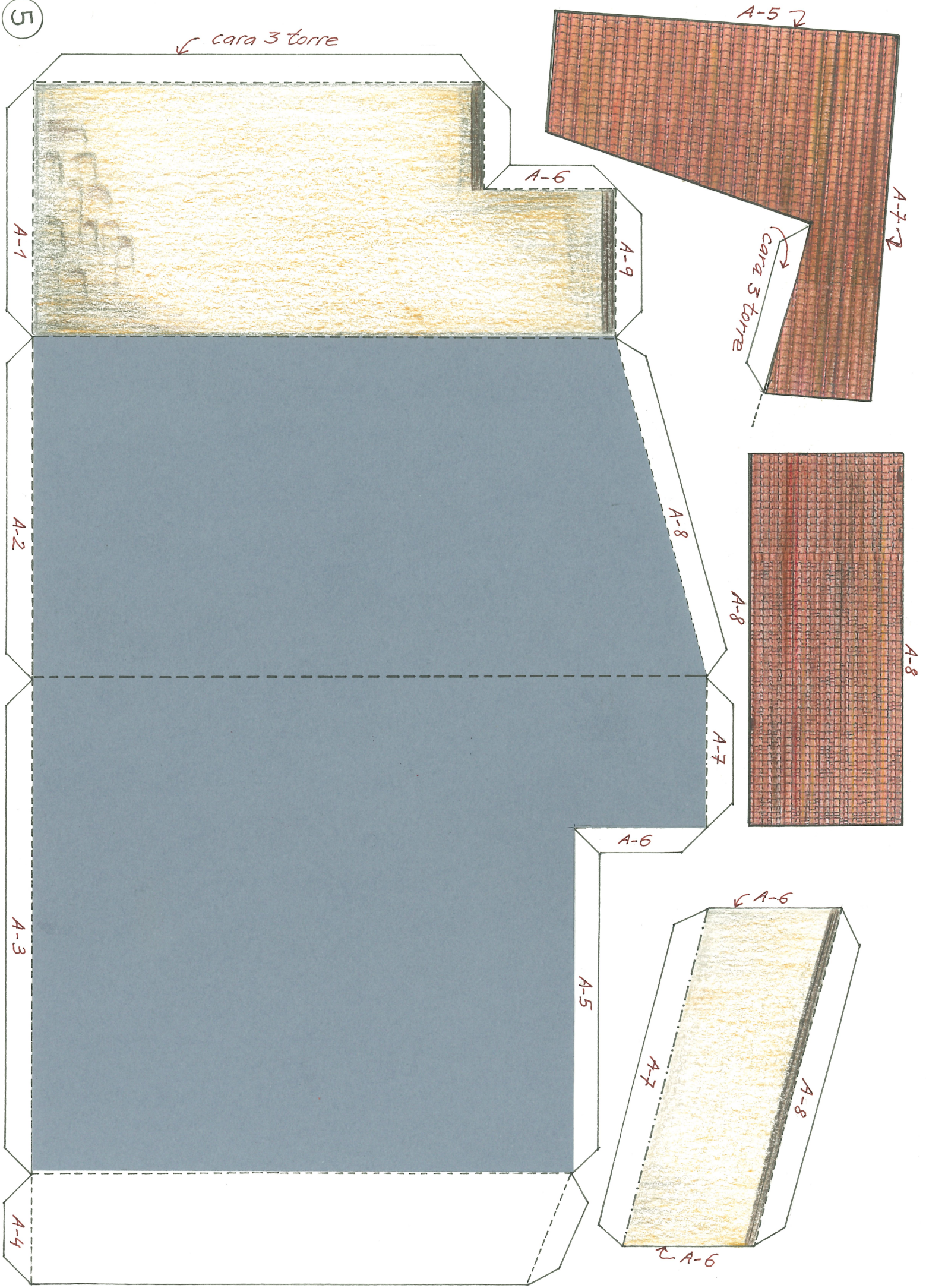
C-1

C-2

C-3

C-4

5



tapa intermitia ↷

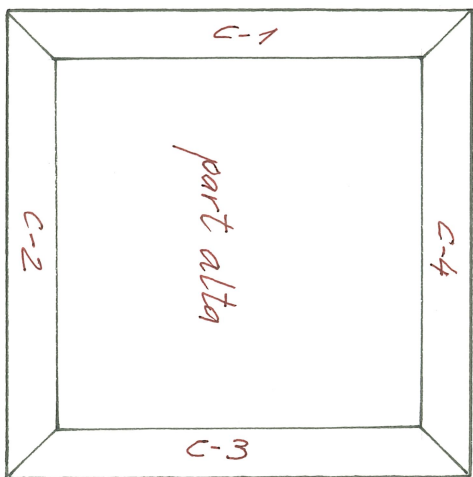
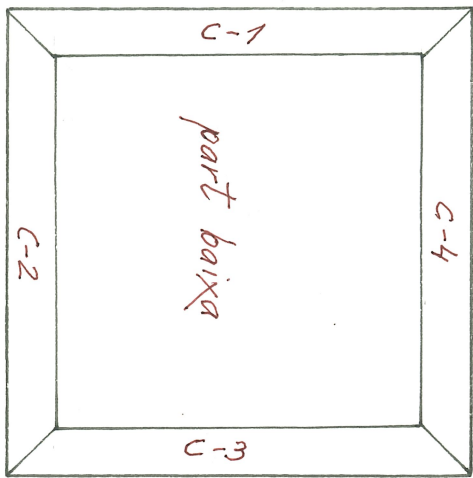
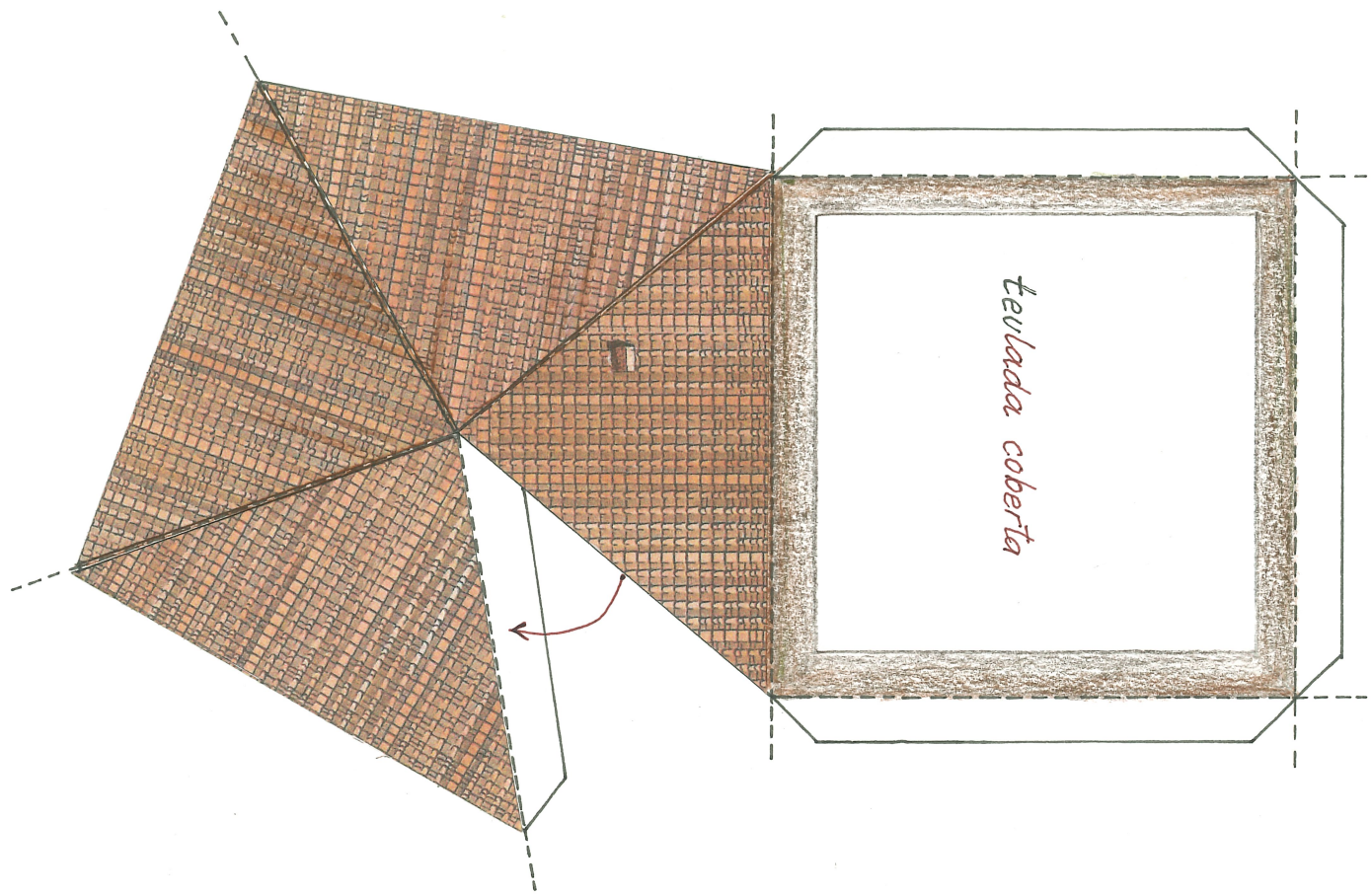


C-1 / alt

C-2 alt

C-3 alt

C-4 alt



4 tapes per rigiditzar el campanar (2 part baixa i 2 l'alta)

