



XINXES, PUCES I FABRICANTES

LES TREBALLADORES
DEL TÈXTIL AL TER

EXPOSICIÓ AL MUSEU DEL TER

Del 7 de març
al 3 de juny

Horari

De dimarts a diumenge
i festius de 10 a 14h

Museu del Ter

Passeig del Ter, 2
08560 Manlleu
Tel: 93 851 51 76
info@museudelter.cat

Inauguració

7 de març a les 20h



#MuseudelTer

En la plana de Vich
Ni ha molts fabricans
no sé com se diuen
perque ni ha bastants.
Alguns tenen fàbrica de xinxas
y altres de teixidós,
ab les espatlles dels pobres
viuen com uns senyors.

Coplas nobas per los señors fabricants.
Imp. de C. Miró c. Arrepentidas, 5.
Barcelona. Segle XIX





Xinxes, puces i fabricantes són alguns dels malnoms amb què han estat etiquetades les dones que, o per necessitat o per determinació, s'aventuraven a treballar a les fàbriques tèxtils que des de principis del segle XIX es van multiplicar per aprofitar la força de l'aigua del Ter. A finals del segle XIX les dones ja eren majoria en aquelles fàbriques, principalment de filatura. I així va ser durant tot el segle XX i fins al final definitiu d'aquest sector, germen del desenvolupament industrial d'Osona.

Aquesta exposició vol reivindicar la memòria de les milers i milers de dones (i nenes) que van ser un dels motors, sens dubte, de la història industrial del Ter a canvi d'un sou sempre inferior al dels homes. Exèrcits de filadores, sobreres, aprenentes... als aspis, a les metxeres, a les contínues, a les coneres... En innumerables tasques, sovint menystingudes i en l'escalafó més baix de la jerarquia laboral. Però al cap i a la fi imprescindibles.

Imprescindibles sostenint l'edifici de la indústria tèxtil del Ter sovint en torns de nit i també durant una segona jornada laboral, en la qual aquelles mateixes dones, esposes, mares o filles, cuinaven, netejaven, rentaven la roba i cuidaven la resta de la família, especialment els fills durant gairebé 200 anys. Xinxes o heroïnes?



“Passats els primers anys d'incorporació a la feina, les dones ja van formar la majoria de treballadores tèxtils a totes les factories del país. Eren les “xinxes” el mal nom que la població benestant els va treure com a blasme i per indicar la inferioritat de les “fabricantes”, un altre nom més descriptiu, al costat de les dones dedicades a altres feines, considerades més nobles, o simplement a les feines de la llar, les mestresses de casa, les que s'ho podien permetre”

Emili Teixidor. *Vida de colònia. Les colònies tèxtils a Catalunya*. Pàg.52

Drap de la pols, escombra, espolsadors,
plomall, raspall, fregall d'espert, camussa,
sabó de tall, baieta, lleixiu, sorra
i sabó en pols, blauet, netol, galleda.
Cossi, cubell, i picamatalassos,
esponja, pala de plegar escombraries,
gibrell i cendra, sulfumant, capçanes.
Surt el guerrer vers el camp de batalla.

Maria-Mercè Marçal, «Drap de la pols, escombra,
espolsadors». A: Cau de llunes, Barcelona:
Proa, 1998, 2a ed., p.41.



Els milers de dones de les filatures del Ter havien de compaginar la feina a les fàbriques amb les responsabilitats domèstiques i la maternitat. La revolució que va representar la seva incorporació com a obreres industrials no va modificar els rols familiars i de gènere, responsabilitat que la societat carregava exclusivament a les dones.

“la pretensión de un burgués, que quiere sustituir los hombres por las mujeres en las máquinas continuas; cosa que los trabajadores no podemos consentir de ninguna manera, por el motivo que la mujer tiene bastante trabajo con sus quehaceres de la casa, criar y educar á sus hijos, y no ser carne de máquina como estos señores pretenden, pero lo harán con las mujeres de los demás y las suyas las respetarán como mueble de lujo y con tal que puedan satisfacer sus caprichos y ambiciones no respetan nada”

Comunicat d'un grup d'obrers. Any 1910. Arxiu Municipal de Torelló

“no siendo suficientes los lavaderos que hay construidos en el canal del rio Ter para las muchas mujeres que tienen que ir allí por razón del progreso que ha hecho la población se sirvan disponer se ensanchen los referidos lavaderos a fin de evitarse ciertas cuestiones que á veces se originan y no tengan que perder el tiempo, tan necesario para los demas quehaceres, aguardando el que tengan puesto para lavar”.

Instància que signen veïns de Manlleu sol·licitant la construcció de més rentants. Signen una seixantena de veïns, homes i dones. 03/10/1885

“Algunas madres pueden apenas alimentarse, la leche que dan a sus hijos es poco nutritiva, y la dan a intervalos demasiado largos para sus estómagos delicados (...) los infantes que resisten a estas privaciones, a la dentición y demás enfermedades comunes; cuando al llegar a los 7 años, y la naturaleza empieza a sonreírles; cuando entran en la época de los juegos; cuando su imaginación deja presentir alguno de sus destellos; entonces se les sujeta al pie de una máquina; el rodar de las mecheras son sus juegos y delicias”

Monlau, P.F; Salarich, J.; Condiciones de vida y trabajo obrero (...) p.253-254



L'oposició de l'obrisme al treball femení, el cas de Manlleu

Fins a les acaballes del segle XIX hi ha un percentatge similar de treballadors i treballadores. Ben aviat, una progressiva i imparabile modernització de la maquinària va fer augmentar la producció i disminuir les dificultats físiques i tècniques. Amb aquests canvis les obreres es van convertir en la mà d'obra majoritària en el sector tèxtil. Al Ter no va succeir amb la mateixa intensitat a totes les localitats. Els obrers van veure amb recel l'entrada de dones a la fàbrica i s'hi oposaren amb rotunditat per conservar els seus llocs de treball i la defensa dels millors salaris masculins. Als nuclis obrers més grans, a diferència de les colònies industrials o nuclis més petits, l'obrisme hi estava més organitzat i va aconseguir alentir aquesta substitució de mà d'obra masculina per femenina. Manlleu n'és l'exponent més evident.



Esposes i mares

Les dones eren educades com a cuidadores. Responsables de procurar pels pares, cuidar el marit i sobretot els fills, i ho havien de compatibilitzar amb la feina a la fàbrica. Per facilitar-ho, algunes empreses van posar servei de guarderia. Quan no n'hi havia, la distància que separava les cases de les fàbriques eren recorregudes d'una revolada per les mares que corrien a alletar els seus fills, o a la inversa, per àvies que portaven els infants cap a les fàbriques. Fins a la II República no existeixen les primeres baixes per maternitat. Històricament les dones havien de tornar a peu de màquina tan bon punt podien per no perdre el salari.



Treballar de nits per fer feina de dies

Era molt habitual que les dones amb més responsabilitats familiars treballessin predominantment en el torn de nit. Aquesta era la principal estratègia per compatibilitzar el treball a la fàbrica amb la seva segona jornada laboral domèstica cuinant, rentant, sargint, cuidant els més dèbils, etc, tasques que ocupaven el dia a dia de la vida quotidiana. El salari de la fàbrica, entès com a complementari, tampoc permetia a les dones lliurar-se d'aquestes tasques domèstiques.

Casades i a casa?

Moltes dones, tant de l'entorn urbà com rural, començaven a treballar a la fàbrica molt joves, fins i tot de nenes. Si s'esqueia, ho feien abans de l'edat permesa incomplint les incipients lleis de protecció de menors. Moltes famílies eren nombroses, especialment a pagès, i les filles que no necessitaven per a les feines de la masia (ajudar al mas, a l'horta, amb el bestiar o portar els menjars als homes al camp...) eren enviades a la filatura per portar una setmanada a casa. En alguns casos entrar a la fàbrica podia representar un cert alliberament de la servitud de la masia familiar tot i la duresa de les condicions laborals. Un cop casades es reproduïen dos models diferents. Als pobles i ciutats de la vora del Ter les dones solien continuar treballant a les fàbriques. Per contra, les que es casaven i anaven a pagès, normalment deixaven la fàbrica per dedicar-se exclusivament a la masia.



“Les sirenes de les fàbriques que cridaven eals obrers i les obreres a les naus marcava les hores com les campanes modernes de la nova religió de la productivitat, les corrues de dones amb els cabassets de l'esmorzar o del sopar –segons els torns- passaven a hores determinades pels carrers com noves processons proletàries”

Emili Teixidor. Vida de colònia. Les colònies tèxtils a Catalunya. Pàg.10



Els milers de dones de les filatures del Ter havien de compaginar la feina a les fàbriques amb les responsabilitats domèstiques i la maternitat. La revolució que va representar la seva incorporació com a obreres industrials no va modificar els rols familiars i de gènere, responsabilitat que la societat carregava exclusivament a les dones.

L'anan i venir de la colònia

Les fàbriques que s'instal·laven lluny dels nuclis urbans estaven dotades de tota una sèrie de serveis, especialment d'habitatges obrers. Eren les colònies industrials, tan abundants al Ter i el Llobregat. En una colònia, com en un poble, hi viva la mateixa proporció d'homes i dones, i gairebé tots treballaven a la fàbrica. En canvi, el percentatge d'obreres a les fàbriques de les colònies era també molt superior (al voltant del 75%). Per tant, un percentatge important de les treballadores també recorrien aquests "camins de dones" per treballar a les fàbriques de les colònies.

Camins de dones

Guió: Marina Cirera Gaja

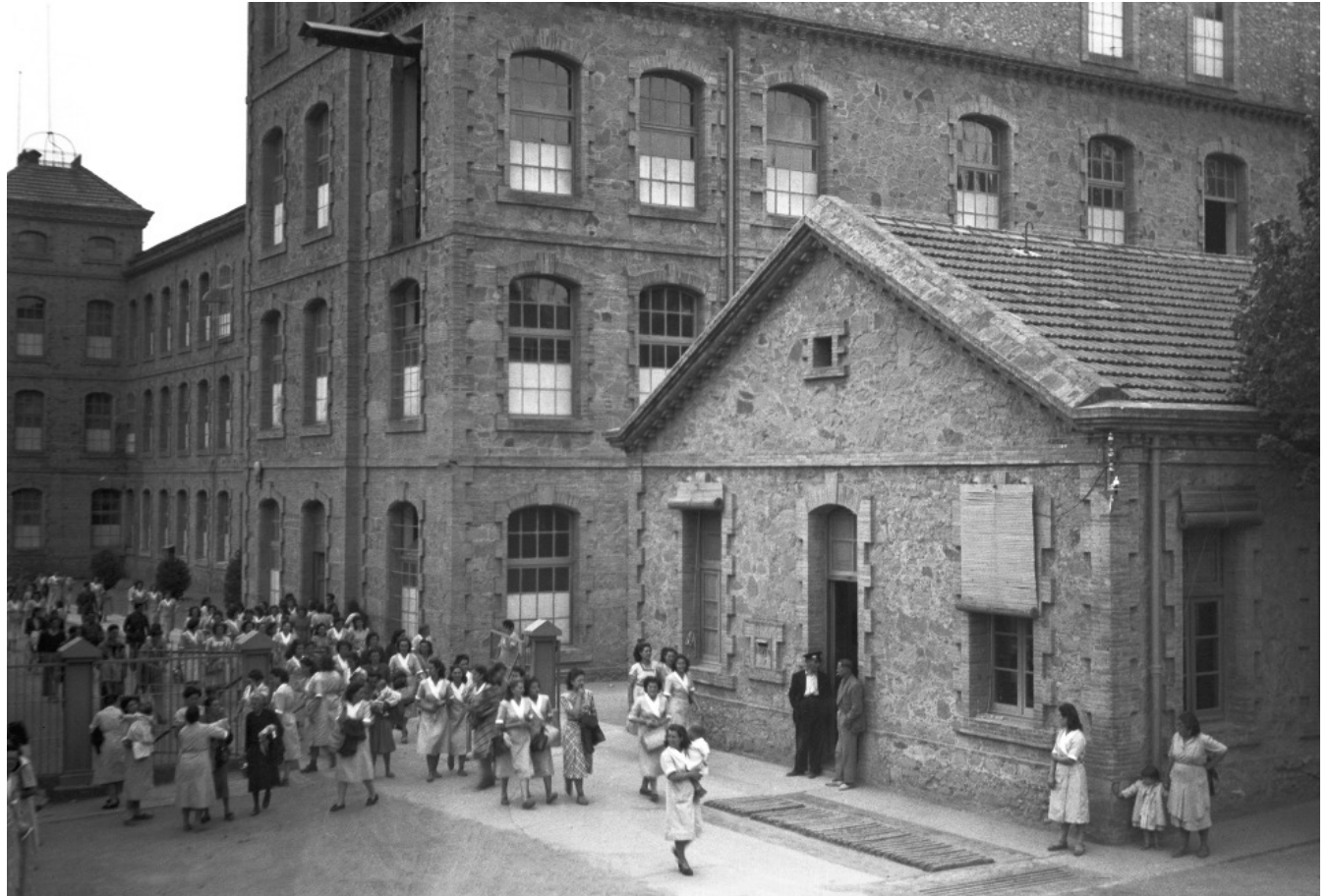
Càmera i realització: Xef Vila

Entrevistades: Enriqueta Camacho Aguilera; Carme Armengol Puig; Maria Maneja Vila; Josefa Muntades Tort; Dolors Vila Bru; Trini Vila Moratona; Carme Cubí Carrera; Mercè Verdaguer Codina; Núria Verdaguer Codina; Josefa Blanco Zambrano; Carme Busoms Garolera



“La Rita Mirambell
-trenta-set anys,
casada,
metxera al torn de nit,
amb el marit paleta
i tres nenes de deu,
set i cinc anys.
La Rita, dic,
que de dies fa feines
al col·legi de monges
a canvi d'un descompte
en el preu dels rebuts
i a casa seva cuina,
renta i endreça.”

Miquel Martí i Pol. La fàbrica,
1972. La Rita Mirambell.



A la filatura, les feines es dividien en tres grans grups: preparació (principalment portada a terme per homes); filatura (on hi participaven homes i dones, però on elles eren majoria) i els acabats, on gairebé tot eren dones. També hi havia els oficis masculins com el fuster, corronaire, turbinaire, manyà, untador, mecànic o escriptor. En tots els casos la jerarquia era estricta: l'amo, el director, el majordom, els encarregats... i, finalment, les dones, la mà d'obra majoritària, però que ocupava l'esglaió més baix de la jerarquia.

ART. 1. Las fábricas serán dirigidas y representadas per un Director y'ls encarregats necessaris á las ordres del primer”
Reglament interior de la fàbrica de Joan Rifà y Munt. Manlleu (sense data)

ART. 9. La casa exige á todos los obreros que hagan el trabajo bien hecho y la mayor cantidad que humanamente se puede y en caso de tener que avisar mas de tres veces los encargados obraran bajo su conciencia”
Reglament interior de la fàbrica de Hijos de Isidro Comas. Manlleu, 1912

ART. 5. Queda en absoluto prohibido el blasfemar, hacer burla de la Religión Católica, faltar a la moral y al respeto de unos a otros. Tampoco será permitido el fumar dentro de la fábrica a no ser que se haga en los sitios destinados al efecto”
Reglament interior de la fàbrica de Hijos de V. Casacuberta. Manlleu, 1913

ART. 2. No se admiten al trabajo menores de 14 años, salvo lo que la ley autoriza. Los obreros que habiendo cumplido los 14 años y no habiendo llegado á la mayor edad, al ser admitidos en este establecimiento, deberán presentar los correspondientes certificados que señale la ley”
Reglament interior de la fàbrica de Antonio Pintó. Manlleu, 1923





ART. 1. Un Director cuidará de la industria general de esta fábrica, debiendo acatar sus órdenes todos los encargados y todos los obreros de ambos sexos. Estos deberán también obedecer las órdenes que les transmitan los encargados de su respectiva sección. En ausencias del Director hará sus veces el encargado que él indique”

Fábrica de Hilados y Torcidos Castell Callís i Verdaguer.
Torelló, 1911

ART. 9. Las obreras con hijos en el período de la lactancia tendrán una hora al día para dar el pecho a sus hijos. Dicha hora se dividirá en dos períodos de treinta minutos, utilizables uno por la mañana y otro por la tarde. No obstante, si la madre lo prefiere y siempre que el hijo se lo lleven a la fábrica, podrá dividir la hora en cuatro períodos de a quince minutos, utilizables dos por la mañana y dos por la tarde”

Fábrica de Hilados y Torcidos Castell Callís i Verdaguer.
Torelló, 1911

“Hago saber que habiendo tenido varias instancias de que se insultan a las mujeres por los trabajadores de fábrica al ir a trabajar o habiendo concluido el trabajo. Ordeno lo siguiente: Toda persona de cualquiera edad que sea que insulte en lo más mínimo a las mujeres ya sea de día o de noche será entregado a los tribunales de justicia sin contemplación de ninguna clase a fin de que sean castigados a tenor de lo dispuesto en el Código penal vigente advirtiéndole que los padres serán responsables de las faltas de los hijos cuando sean de menor edad”.

Comunicat de l'alcalde de Roda de Ter. 23/03/1882

Màquines de dones

El cotó, inicialment procedent dels Estats Units, es va imposar com a fibra principal a les filatures del Ter on era transformat en fil. Durant la preparació, els batans i cardes portats exclusivament per homes permetien obrir, mesclar i pentinar la fibra. A l'estiratge, els manuars i metxeres, ja amb presència predominant de dones, eren el pas previ a la filatura. On les dones eren una majoria aclaparadora era al final del procés: filatura i trescanat. Una vegada obtingut el fil, podia canviar-se de suport diverses vegades en funció de l'ús final. Filadores, ajudantes i sobreres eren les responsables de les contínues, aspis, dobladors o coneres.

De salaris i jornades

Malgrat la complexitat d'algunes màquines i el coneixement i destresa necessaris per a utilitzar-les, les feines desenvolupades i realitzades per les dones dins la fàbrica eren titllades de poc qualificades. Una consideració molt útil a l'hora de justificar uns salaris més baixos en comparació als dels seus companys. Respecte a la jornada laboral, no hi havia diferències substancials entre homes i dones. A mitjans del segle XX els homes solien fer jornal i mig, mentre que les dones solien fer el jornal, ja que “l'altre” el feien a casa. En alguns moments puntuals, sobretot abans de casar-se, “o per sortir del pas”, les dones també feien hores extres, però era en situacions excepcionals i durant períodes breus. Inicialment es treballaven extenuants jornades que amb el pas dels anys, i gràcies a la força de les reivindicacions, es van anar escurçant fins a arribar a les 40 hores setmanals.



Quin salari cobraven?

	HOMES	DONES	SALARI 6 DIES (PESETES)	HOMES	DONES	SALARI 6 DIES (PESETES)	HOMES	DONES	SALARI 6 DIES (PESETES)
mayordomos	15		40	21		75	28		75
batanes	7		21	7		40	11		42
cardadores	8		20	11		35	17		40
hiladores	14		40	14		60	14		60
hiladoras manuales		65	20		89	34		102	35
mecheras		26	14		30	30		36	30
aspeadoras		59	15		69	32		84	36
retorcedoras		30	14		35	35		56	35
dobladores		16	15		34	36		64	38
rodeteras		34	12		49	33		92	36
peones y otros		5	8		5	20		5	20
total	34	48	25	25	42	40	35	77	40
	78	283		78	353		105	516	
total obrers	361	78%		431	82%		621	83%	
% dones									
	1914			1920			1924		

Exemple de salaris del primer quart del segle xx
 Fàbrica Almeda i Alemany de la colònia de Vila-seca (Sant Vicenç de Torelló)



En un bót de filatura, hi havia estadístiques que reflectien el salari i ocupacions de les dones dins les fàbriques tèxtils

Dones lluitadores

El nou món industrial requeria d'una nova organització. Sobretot un marc legislatiu que anava a rebuf d'una nova societat especialment conflictiva. Els obrers, un cop presa consciència de classe, es van organitzar en sindicats per reclamar drets i millores laborals. Els fabricants van respondre amb la mateixa estratègia creant les seves pròpies associacions de defensa d'interessos de classe. Malgrat ser majoria a les fàbriques, durant els primers anys de vida d'aquestes organitzacions, les dones hi eren absents. La societat les feia invisibles, i també silenciades. Amb el pas dels anys, també arribaren els aires reivindicatius sorgits de les grans ciutats industrials i els crits i reclamacions de les dones treballadores a les filatures del Ter també es feren escoltar.

“Por la noche en los salones de la casa Guiu se pronunciaron discursos alusivos á la fiesta y también contra la burguesía, contra el clero y demás (...) Al día siguiente ó sea 1º de Mayo á las 10 hubo también pasacalles por dicha música. Se pronunciaron discursos por los obreros Roma, Guiteras y Viñolas. También pronunció uno muy violento la célebre Ángela López de Ayala. Llamó mucho la atención que hasta aquí hubiera venido una mujer á perorar, pues siempre las veíamos en las ciudades ó poblaciones muy populosas”.

“Plana de Vich”, 9 de maig de 1900. pàg.2



Algunes dones, com la citada Ángela López de Ayala o la sabadellenca Teresa Claramunt denunciaren l'opressió específica de les treballadores i reivindicaren la dignificació del treball femení i la seva valoració social. Teresa Claramunt (Sabadell, 1862 – Barcelona, 1931) sempre havia manifestat que el seu sindicalisme naixia inspirat per Francesc Abayà, dirigent destacat dels moviments obrers, molt vinculat amb el Manlleu de finals del segle XIX i principis del XX. En aquesta etapa va estar molt vinculat, per exemple amb la Societat Coral Manlleuense -El Progrés- .

Bates, l'uniforme de les dones

Als pobles obrers, i òbviament a les colònies, la vida girava al voltant de les fàbriques. Les sirenes marcaven els torns, tant de dia com de nit. Sempre, cada dia. Uns horaris rígids i estrictes que esdevenien el ritme vital de la població. Durant el canvi de torn es feien evidents els uniformes: els encarregats i obrers amb el vestit blau de mecànic. Les dones, també uniformades, vestien bates. El primer que es posaven i l'últim que es treien les treballadores. La pell de les dones a la filatura.



XINXES, PUCES I FABRICANTES

LES TREBALLADORES DEL TÈXTEL AL TER



f t i y #MuseuDelTer

Coordinació i producció: Museu del Ter
Guió i textos: Marina Cirera, Carles Garcia i Pere Casas
Disseny museogràfic: Carles Fargas
Producció i Muntatge: Teresa Benet, Agustí Bofill, Fusteria Codony i Ferran Sarri
Assessorament lingüístic: Consorci per a la Normalització Lingüística
AUDIOVISUAL CAMINS DE DONES
Guió: Marina Cirera
Càmera i realització: Xef Vila
AUDIOVISUALS INTERACTIUS
Guió: Pere Casas
Càmera i realització: Xef Vila

La participació de les protagonistes

Una part dels objectes que conformen l'exposició han estat seleccionats en un procés de participació realitzat als magatzems del museu, on entre els objectes de les col·leccions un grup d'antigues treballadores del tèxtil van escollir els més representatius als seus ulls. Alguns dels objectes seleccionats van acompanyats d'uns breus clips audiovisuals on les protagonistes ens expliquen les històries que s'amaguen al darrere. A totes les dones que ens van ajudar, moltes gràcies!

Participació de l'Institut del Ter

En el procés de preparació de l'exposició ha participat també l'Institut del Ter de Manlleu. Des de l'any 2016 el Museu del Ter i l'Institut del Ter col·laboren en el projecte MAGNETer d'aliança educativa. Un dels projectes que es desenvolupen en el seu marc és el RestauraTer, amb el que s'afronta la recuperació d'objectes de la col·lecció del museu. Des de principis de curs un grup d'alumnes de l'Institut han participat en la restauració d'alguns dels objectes exposats al temps que descobrien la seva història i la de les dones que els havien utilitzat. Els alumnes participants són: Héctor Arcos Rodríguez, María Blázquez Fernández, Ilyas Etahiri Bourass, Rares Chichisan, Isabella Adade, Yossra El Hemoudi El Hamoudi, Júlia Febrer Jiménez, Chairmae Laoukili Abou, Aroa Ruiz Rojas, Gal·la Salinas Montes, Sergi Vargas Bermejo, Ikram Zaryouh Ben Haddou.

Agraïments

A totes les dones treballadores del tèxtil del Ter que han participat en aquesta exposició. Els seus coneixements, records, fotografies i testimonis han estat imprescindibles. També volem agrair a totes les persones vinculades al Museu del Ter que han participat en el procés de recerca, iniciat ja fa anys. Moltes gràcies a tots els participants dels tallers de fotografia "Desvetllem la memòria" realitzats a Manlleu, Roda, Sant Vicenç de Torelló i Voltregà. Les vostres fotografies són el gruix important d'aquesta exposició. Encara per les fotografies hem d'agrair la col·laboració de l'Associació de veïns de Borgonyà, l'Arxiu de la Memòria Històrica de Roda de Ter, en Xevi Gaja i en Jaume Carbonell. Per últim, un agraïment al personal de la Biblioteca Municipal de Manlleu, l'Arxiu Municipal de Manlleu, l'Arxiu Episcopal de Vic i l'Arxiu Municipal de Torelló.

A tothom, i especialment a vosaltres, **xinxes, puces i fabricantes**, que va ser les mans de la indústria tèxtil del Ter, moltes gràcies!



Un carro de filatura ple de "I avui?" per reflexionar sobre la realitat actual del tèxtil i les treballadores. I també, els crèdits de l'exposició



El tèxtil es troba en l'origen de la industrialització d'Osona. Durant molt de temps va ser el gran motor econòmic de la comarca. Avui és pràcticament inexistent. Tot i això, el sector tèxtil continua sent un dels que ocupa més obrers, i sobretot obreres, a escala mundial. La producció s'ha traslladat a altres països i seria just que des d'aquí ens preguntem per les condicions laborals d'aquestes noves treballadores, sovint també nenes, i no mirem cap a una altra banda.

Però no cal marxar del nostre entorn per assenyalar injustícies contemporànies. Han passat gairebé dos segles des que les dones van incorporar-se al nou treball industrial i tot i les millores de les condicions de vida evidents pel gruix de la societat, continua existint una evident discriminació de les dones que no s'explica per les diferències en la formació i la capacitació i que no es limita als salaris.



Solo el 9% de las trabajadoras ocupan cargos directivos

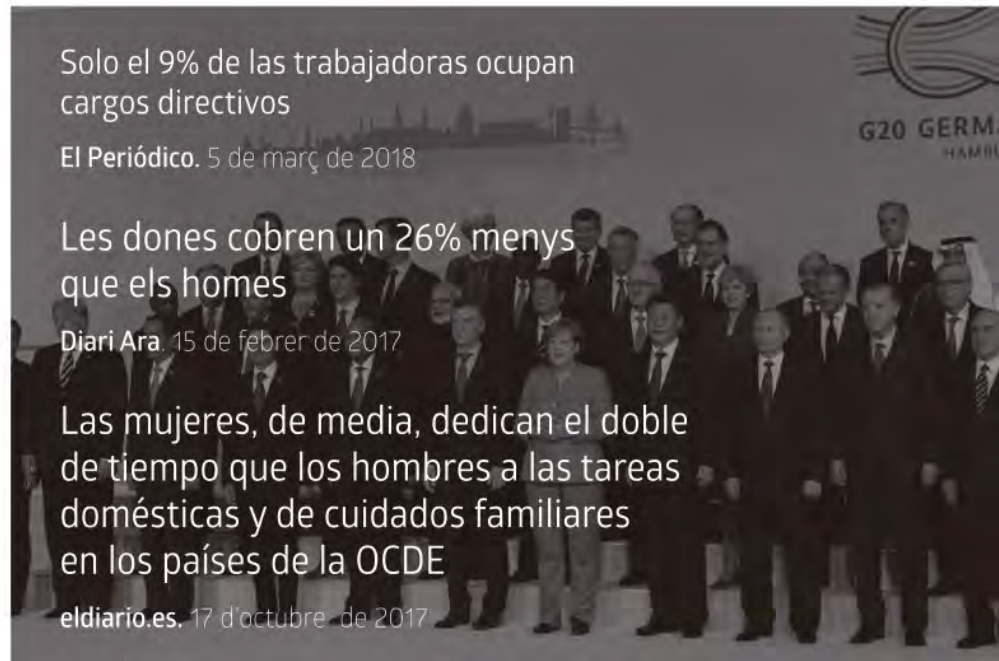
El Periódico. 5 de març de 2018

Les dones cobren un 26% menys que els homes

Diari Ara. 15 de febrer de 2017

Las mujeres, de media, dedican el doble de tiempo que los hombres a las tareas domésticas y de cuidados familiares en los países de la OCDE

eldiario.es. 17 d'octubre de 2017





Des de les primeres fàbriques del Ter, al primer quart del segle XIX, fins a la pràctica desaparició del sector tèxtil a Osona, just iniciar-se el segle XXI, transcorren gairebé dos-cents anys. Durant aquest temps les lleis, les condicions laborals, les circumstàncies polítiques i les mentalitats han estat canviant. Ho mostrem en aquesta cronologia amb una selecció de fets significatius d'aquests 200 anys d'història de les dones del tèxtil al Ter. Noteu que s'hi recullen lleis o disposicions que sovint no eren d'aplicació immediata en la realitat ni de compliment generalitzat .



Un carro “porta-cons”, mostrava una cronologia amb alguns dels fets més destacats ocorreguts durant el període estudiat.

1848: Constitució de la comunitat de fabricants del canal industrial de Manlleu, que marca una fita en el desenvolupament intensiu de la indústria tèxtil al Ter.

1858: Crim de les “degollades”. Un grup de dones de Folgueroles van ser assassinades tornant de les fàbriques de Roda pel camí de les xinxes.

1873: Primeres lleis laborals a l'Estat espanyol. Es prohibeix el treball als menors de deu anys i el treball nocturn als menors de catorze.

1882: Ban de l'alcalde de Roda de Ter que prohibeix i sanciona els insults a treballadores del tèxtil.

1892: Segons una enquesta del Bisbat de Vic, a Osona hi ha 52 fàbriques on treballen gairebé 10.000 obrers.

1900: Discurs de la republicana i feminista Àngela López de Ayala a Roda de Ter.

1900: Una nova llei prohibeix treballar a les dones fins a tres setmanes després del part. L'empresa ha de mantenir el lloc de treball. Les treballadores amb fills lactants poden interrompre la jornada una hora al dia.

1901: “Fets de març de 1901”. Fortes mobilitzacions obreres al districte industrial del Ter. Un dels motius era l'oposició a l'augment de dones a les fàbriques tèxtils.

1902: Les juntes locals de reformes socials de Manlleu i Roda de Ter, amb els fabricants i obrers, aproven la implantació de les 66 hores setmanals.

1904: S'aprova la llei del descans dominical (no retribuït).

1907: S'amplia el temps de puerperi fins a 6 setmanes després del part.

1912: Es prohibeix el treball nocturn de dones i menors en tallers i fàbriques, a excepció del tèxtil, on es permet treballar a dones solteres i vídues sense fills.

1913: S'aprova la jornada de 60 hores setmanals

1919: Es crea el Retiro Obrero Obligatorio, de l'Instituto Nacional de Previsión.

1919: Vaga de la Canadenca. Va constituir una de les fites més rellevants del moviment obrer català, que aconseguí la jornada de 48 hores setmanals

1926: Per primera vegada es permet que les dones cobrin el sou directament, sense intermediació del marit.

1930: A la fàbrica manlleuena de la Hilandera SA es treballen 52 hores setmanals.

1931: La II República reconeix el dret de vot a les dones, els drets laborals de les dones casades i instaura l'assegurança obligatòria de maternitat, així com el descans obligatori postpart de 6 setmanes remunerades.

1932: S'aprova la llei del divorci.

1937: La Generalitat crea l'Institut d'Adaptació Professional de la Dona (IAPD) per fomentar l'adaptació professional de les dones i la seva integració al treball. Va ratificar els principis d'igualtat salarial i les mateixes normes per als treballadors i per a les treballadores (va ser incapaç d'aplicar-ho a les pràctiques laborals).

1936-1939: A les 922 indústries col·lectivitzades (una gran part tèxtils) de Catalunya es van escollir 2.854 representants, dels quals 188 eren dones (6,5%), en la majoria de casos per a llocs menors. Només 9 dones van ocupar la direcció d'indústries col·lectivitzades.

1938: El Fuero del Trabajo franquista rebutja el treball assalariat femení i declara que l'Estat “liberará la mujer casada del taller y la fábrica”. La dictadura va abolir les lleis que havien suprimit tota discriminació laboral de les treballadores casades durant la República.

1941: Es constitueix el Patronato de Protección de la Mujer, presidit per Carmen Polo de Franco. El franquisme va promoure un nou model de dona espanyola i catòlica centrada en la religió i la família. Va fer promoció de les famílies nombroses, i va prohibir l'ús del preservatiu amb la finalitat de proveir la nació de “tantos hijos como Dios quisiera”.

1944: Les noves regulacions laborals obliguen les dones a comptar amb l'autorització marital per tenir un contracte laboral. El marit recupera el dret a percebre el sou que guanyava l'esposa.

1961: Un 4% de llars espanyoles disposaven de frigorífics i un 19% de rentadores.

1967: El Movimiento Democrático de Mujeres de Cataluña s'interessa pels problemes laborals de les treballadores de fàbrica i reclama el dret a un tracte igualitari i l'eliminació de la discriminació.

1973: La crisi del petroli va derivar en una crisi econòmica amb la reducció d'un gran nombre de llocs de treball que ocupaven dones.

1976 S'aprova la llei de relacions laborals, primera normativa que introdueix una legislació laboral que pretenia superar el caràcter discriminatori de la legislació franquista. (Va tenir poca incidència).

1976: Celebració de les Jornades Catalanes de la Dona. Després d'aquestes

jornades, els sindicats van començar a preocupar-se per l'equiparació de gènere en el món laboral.

1977: Dissolució de la Sección Femenina.

1978: La nova Constitució afirma la igualtat jurídica entre homes i dones.

1980: S'aprova l'Estatut del Treballador. Establia regles comunes en la classificació i la promoció professional de treballadors i treballadores per evitar categories laborals diferents per raó de sexe. Reconeixia el dret de baixa maternal durant un total de 14 setmanes amb reserva del lloc de treball.

1980: Tanca can Sangles, una de les primeres filatures del Ter a fer-ho. Durant les dues dècades següents, Osona viurà progressivament la pràctica desaparició del sector.

1983: Establiment de la jornada laboral de 40 hores setmanals i 30 dies de vacances

1989: S'amplia el permís de maternitat fins a les 16 setmanes i es consolida el permís obligatori de 6 setmanes després del part.

1992: S'aprova la Declaració d'Atenes, elaborada per dones de tot Europa. Defineix el concepte de democràcia paritària i advoca per la participació de la dona en l'activitat pública.

2000: Tanca Fabra i Coats, de la colònia de Borgonyà, una de les filatures històriques del Ter.

2007: S'aprova el permís de paternitat de 13 dies com a mesura per a la conciliació de la vida personal, familiar i laboral.

2009: Cessa l'activitat industrial d' Hilados Rusiñol, la darrera fàbrica de riu amb activitat tèxtil a Osona.

Recull fotogràfic de l'exposició

“Xinxes, puces i fabricantes. Les treballadores del tèxtil al Ter”
Museu del Ter. Exposició temporal, del 7 de març al 3 de juny de 2018





Fins ara hem vist fotografies corresponents a l'àmbit domèstic. L'espai de projecció de l'audiovisual “camins de dones”, connectava aquest àmbit amb l'espai fabril (fotografies següents)



“Xinxes, puces i fabricantes. Les treballadores del tèxtil al Ter”
Museu del Ter. Exposició temporal, del 7 de març al 3 de juny de 2018



“Xinxes, puces i fabricants. Les treballadores del tèxtil al Ter”
Museu del Ter. Exposició temporal, del 7 de març al 3 de juny de 2018



Articles publicats

HISTÒRIA

Una exposició repassa 200 anys de la història tèxtil al Ter i reivindica la memòria de les dones que van treballar en el sector

‘Puces’ amb un sou de 34 pessetes



Sortida de les treballadores de la fàbrica de Borgonyà, a Sant Vicenç de Torelló, el 1940

JOSEP TORIBIO

TONI COROMINA
Manlleu

Durant prop de 200 anys, el sector del tèxtil (avui pràcticament inexistent a Osona) va ser el gran motor econòmic de la comarca. En tot aquest llarg període, tot i ser la mà d'obra primordial de les fàbriques, les dones treballadores van ser discriminades a l'hora de rebre el salari. Però la discriminació anava més enllà de la remuneració.

Fins al 3 de juny es pot visitar al Museu del Ter de Manlleu l'exposició *Xinxes, puces i fabricant*, dedicada a reivindicar la memòria de les dones que van ser protagonistes de la història industrial del Ter. El títol de l'exposició fa referència a alguns dels malnoms amb què van estar

etiquetades les dones que s'aturaven a treballar a les fàbriques tèxtils. Pere Casas, comissari de l'exposició, explica que “aquelles dones sempre van fer feines menystingudes i no van tenir mai

A les 52 fàbriques que hi havia a Osona hi treballaven 10.000 obrers, i la gran majoria eren dones

(com els homes) un ofici com el de fustera, mecànica o escriptura”.

Fa prop d'un segle, la bretxa salarial era ben manifesta. L'any 1920, per exemple, a la fàbrica Almeda i Alemany de la colònia



ARXIU MEMÒRIA HISTÒRICA DE RODA

Fàbrica La Blava de Roda de Ter als anys seixanta

Vila-seca hi treballaven 78 homes i 353 dones; però mentre que el salari setmanal dels 14 filadors era de 40 pessetes, el de les 89 filadores era de 34 pessetes, per fer la mateixa feina durant sis dies.

L'exposició (presentada cronològicament amb fotografies, documents, estadístiques, testimonis, audiovisuals i objectes del món fabril i domèstic) repassa aquests gairebé 200 anys del sector tèxtil, i s'estructura en dos àmbits principals, la fàbrica i la casa. Tal com remarca Casas, “les dones feien una doble jornada laboral industrial i domèstica: treballaven de nits, però durant el dia també feien les feines de casa, sense oblidar que sobre elles requeia també la maternitat”.

Casas rememora que moltes dones, tant de l'entorn urbà com rural, “començaven a treballar de

La doble jornada laboral de les dones del Ter: de dia a les feines de casa, i de nit, a la fàbrica

molt joves, fins i tot de nenes. Si s'esqueia, ho feien abans de l'edat permesa, incomplint les lleis de protecció de menors. Moltes famílies eren nombroses, especialment a pagès, i les filles que no necessitaven per a les feines de la masia eren enviades a la filatura per portar una setmana a casa”.

A la segona meitat del segle XIX, a Osona hi havia 52 fàbriques on treballaven prop de 10.000 obrers, la gran majoria dones. L'any 1926 es va permetre, per primera vegada, que cobressin el sou directament, sense intermediació del marit. L'arribada de la II República va suposar importants millores: es va reconèixer el dret de vot a les dones i els drets laborals de les casades. Però després, el Fuero del Trabajo franquista va rebutjar el treball assalariat femení i va abolir les lleis que durant la República havien suprimit la discriminació laboral de les treballadores casades. La dictadura també va obligar les dones a disposar de l'autorització marital per tenir un contracte laboral. Fins que la nova Constitució del 1978 va decretar la igualtat jurídica entre homes i dones, una norma que malauradament encara no s'aplica en els salaris i en altres àmbits de la vida laboral. ●

Barcelona busca seu per a Casa Àsia, a punt de ser desnonada per impagament

BARCELONA Redacció

L'Ajuntament de Barcelona busca una nova seu on ubicar Casa Àsia davant la imminent ordre de desnonament dictada per l'impagament del lloguer. L'entitat s'allotja des del 2013 al pavelló de Sant Manuel, al recinte modernista de l'hospital de Sant Pau, on es va traslladar procedent del palau Baró de Quadras, situat a la Diagonal amb passeig de Gràcia.

Una immobiliària va arrendar el nou emplaçament a l'entitat per 150.000 euros anuals, una xifra a la qual no va poder fer front i que va desembocar en un procés judicial que ha culminat amb una ordre de desnonament.

L'Ajuntament, segons un comunicat, ja té localitzats dos nous emplaçaments on ubicar la Casa Àsia. Serà un nou espai situat al centre de la ciutat que estigui a l'abast dels ciutadans, perquè es

pugui aprofitar la gran quantitat d'activitats que s'organitzen obertes al públic i que alhora es converteixi en un “pol de desenvolupament econòmic de la ciutat” per estrènyer lligams amb la zona Àsia-Pacífic.

Casa Àsia va néixer el 2001 fruit d'un conveni de col·laboració entre el Ministeri d'Exteriors, la Generalitat i l'Ajuntament de Barcelona al qual el 2007 s'hi va afegir també l'Ajuntament de

Madrid, amb l'objectiu d'enfortir les relacions amb el continent asiàtic.

El primer tinent d'alcalde de Barcelona, Gerardo Pissarello, va assegurar que “l'Ajuntament està dedicant tots els recursos que té al seu abast per salvar Casa Àsia”, però va lamentar els incompliments de les altres administracions, l'Estat i la Generalitat. El Consistori considera clau a nivell estratègic reforçar els vincles culturals, econòmics i tecnològics amb el continent i recorda que les relacions últimament s'han enfortit.

L'Ajuntament ha rebut durant aquest mandat 50 delegacions asiàtiques, majoritàriament de la

Xina, mentre que també s'han establert contactes amb representants japonesos i de ciutats coreanes. Precisament dues delegacions sud-coreanes es van interessar recentment per les estratègies desenvolupades per Barcelona en l'àmbit de la transparència i les *smart cities*. Per això, el Consistori dona per segura la continuïtat de Casa Àsia, malgrat que les aportacions de les altres administracions s'hagin reduït els últims anys.

Segons els estatuts de Casa Àsia, el 60% del pressupost de l'entitat ha d'anar a càrrec del ministeri mentre que la Generalitat i l'Ajuntament han d'aportar el 20% cada un. ●

Xinxes, puces i fabricantes.

Les treballadores del tèxtil al Ter



PERE CASAS TRABAL
MUSEU DEL TER

El tèxtil es troba en l'origen de la industrialització d'Osona. Durant molt de temps va ser el gran motor econòmic de la comarca. Avui és pràcticament inexistent. Tot i això, el sector tèxtil continua sent un dels que ocupa més obrers, i sobretot obreres, a escala mundial. La producció s'ha traslladat a altres països i és just que des d'aquí ens preguntem per les condicions laborals d'aquestes noves treballadores, sovint també nenes, i no mirem cap a una altra banda.

Però no cal marxar del nostre país per assenyalar injustícies contemporànies. Han passat gairebé dos segles des que les dones van incorporar-se al nou treball industrial i tot i les millores de les condicions de vida evidents pel gruix de la societat, continua existint una evident discriminació de les dones que no s'explica per les diferències en la formació i la capacitat i que no es limita als salaris.

Amb l'exposició "Xinxes, puces i fabricantes. Les treballadores del tèxtil al Ter", el Museu del Ter continua dirigint la seva mirada cap al ric patrimoni industrial de casa nostra i en aquest cas, per centrar-se en les seves protagonistes: les treballadores. Des de fa uns anys, el paper de les dones del tèxtil ha estat un dels centres d'atenció del Museu del Ter amb la voluntat de revertir el menyspreu del seu paper històric i reivindicar-ne la memòria com un dels motors de la història industrial del Ter.



L'exposició es va poder veure al Museu del Ter del 7 de març al 3 de juny de 2018. Foto: Museu del Ter

LA DONA A LA FÀBRICA: UNA MAJORIA INVISIBLE I SILENCIADA

Encara sovint, escoltem allò de la "recent incorporació de la dona en el mercat laboral". Una afirmació tan habitual, com falsa. En el cas que ens ocupa, les dones treballen a les fàbriques tèxtils des del moment en què aquestes es van instal·lar a la vora del Ter. I no és precisament una data recent, sinó que d'això ja en

El paper de les dones del tèxtil ha estat motiu d'atenció del Museu del Ter

fa dos-cents anys. A més, la relació de les dones amb la filatura no es va iniciar llavors, sinó que prèviament, des de feia segles, elles eren les encarregades de filar a casa. En tot cas, i tornant a les fàbriques, sabem que des d'un primer moment, la meitat dels treballadors de les filatures eren dones. És el cas, per exemple, del conjunt de fàbriques tèxtils de Torelló, on l'any 1857 el

50% dels treballadors eren dones. Una mica abans, l'any 1855 a Roda de Ter les dones representaven el 45% del total de les treballadores. Per tant, es confirma la presència de mà d'obra femenina des de l'arrencada industrial. Però, i quan esdevenen majoria?

Ens situem en els darrers anys del segle XIX, quan es produeixen una sèrie de canvis en la maquinària del sector tèxtil que acabarien sent determinants. Especialment rellevant és la substitució de selfactines per contínues. Episodi que ha passat a la història com "la guerra de les contínues". Les principals diferències entre una i altra es podrien resumir en: les contínues duplicaven la capacitat productiva, no requerien excessiva força física, ni tampoc d'una gran formació tècnica per a emprar-les. Característiques essencials perquè els fabricants decidissin prescindir dels filadors (homes encarregats de portar les selfactines i que encara gaudien d'un cert prestigi i estatus



Una sèrie de fotografies i objectes relacionats amb l'àmbit domèstic, et feien notar que les dones eren les úniques responsables de portar la casa. Foto: Museu del Ter

amb cert regust gremial dins la fàbrica), tot substituint-los per filadores. És a dir, una mà d'obra molt més avantatjosa des del punt de vista dels empresaris, essent molt més barates i dòcils.

A partir d'aquest moment, els empresaris contracten més i més dones fins a esdevenir la mà d'obra majoritària. Sabem, per exemple, que l'any 1922 en el conjunt de fàbriques tèxtils de Torelló, la mà d'obra femenina representava el 72% del total. I Torelló no és un cas aïllat sinó que la resta de poblacions industrials del Ter presentaven un percentatge similar. L'única excepció la trobem precisament a Manlleu, on l'any 1923, les treballadores del tèxtil continuaven representant un 53% del total dels treballadors, i durant més d'una dècada la cosa va continuar així. Ho sabem per exemple per una notícia publicada el 17 de novembre de 1934 al *Manlleu. Portaveu quinzenal de la vila* que a la pàgina 6 es feia ressò d'una "nova important", ja que "es rumoreja la instal·lació d'una fàbrica de filats de 4.000 pues dins la nostra població, amb tota la maquinària construïda en un important taller d'aquesta. Fem vots per a què es confirmi tan favorable notícia per la nostra vila". Els següents números d'aquesta publicació anaven plens d'aquesta notícia i de la polèmica que l'acompanyava, ja que el requisit indispensable exigít pels promotors de la nova fàbrica era la presència de dones a les contínues. Una presència que els mateixos sindicats obrers

veien amb recel i s'hi oposaren amb rotunditat per tal de conservar els seus llocs de treball i la defensa dels millors salaris masculins. Constatem doncs, que als nuclis obrers més grans, a diferència de les colònies industrials o nuclis més petits, l'obrerisme hi estava més organitzat i va aconseguir alentir aquesta substitució de mà d'obra

Majordoms, encarregats i directors eren des de sempre i mentre van durar les fàbriques, únicament homes

masculina per femenina. Com diem, a Manlleu, com a nucli obrerista més important, va ser així fins a l'arribada del franquisme.

Dins la fàbrica, les treballadores s'ocupaven sobretot de la part final del procés, és a dir de la filatura i trescanat. Filadores, ajudantes i sobreres eren les responsables de portar les contínues, aspís, dobladors o coneres. També treballaven en l'estiratge, amb els manuars i les metxeres. Però rarament s'ocupaven de l'inici del procés. A la preparació, els responsables de portar els batans i cardes eren exclusivament els homes. On tampoc hi havia dones era fent les feines més especialitzades: fuster, turbinaire, corronaire, mecànic o escrivent eren oficis exercits exclusivament per homes, ja que era impensable que les dones rebessin la formació adient per exercir-les. On segur que tampoc hi havia dones era en els estrats més qualificats de l'estricta jerarquia fabril: majordoms, encarregats i directors eren des de sempre i mentre van durar les fàbriques, únicament homes. Així doncs, malgrat la complexitat d'algunes màquines i el coneixement i destresa necessaris per utilitzar-les, les feines desenvolupades per les dones dins la fàbrica eren titllades de poc qualificades. Una consideració molt útil a l'hora de justificar uns salaris més baixos en comparació als dels seus companys. Respecte a la jornada laboral, no hi havia diferències



Alguns dels encarregats de la fàbrica de can Riva (Les Masies de Voltregà) l'any 1918. Tots són homes, i tots mostren l'eina que els identifica amb el seu "ofici". Foto: Arxiu Valls (Manlleu)

substancials entre homes i dones. A mitjans del segle XX els homes solien fer *jornal i mig*, mentre que les dones solien fer *el jornal*, ja que "l'altre" el feien a casa. En alguns moments puntuals, sobretot abans de casar-se, "o per sortir del pas", les dones també feien hores extres, però era en situacions excepcionals i durant períodes breus. Inicialment es treballaven extenuants jornades que amb el pas dels anys, i gràcies a la força de les reivindicacions, es van anar escurçant fins a arribar a les 40 hores setmanals.

LA DONA A CASA: DES DE SEMPRE I FINS QUAN?

Com hem vist, els milers de dones de les filatures del Ter havien de compaginar la feina a les fàbriques amb les responsabilitats domèstiques i la maternitat. La revolució que va representar la seva incorporació com a obreres industrials no va modificar els rols familiars i de gènere, responsabilitat que la societat carregava exclusivament a les dones. És precisament aquest "altre" jornal, el que les dones de manera exclusiva feien a casa, el que en certa manera justificava la discriminació que patien a la fàbrica. Les dones eren educades com a cuidadores. Les responsables de procurar pels pares, cuidar el marit i sobretot els fills. Tasques que havien de compatibilitzar amb la feina a la fàbrica. Així, era molt habitual que les dones amb més responsabilitats familiars treballessin predominantment en el torn de nit. Aquesta era la principal estratègia per compatibilitzar el treball a la fàbrica amb la seva segona jornada laboral domèstica. Són moltes les dones que a l'hora de descriure el seu horari comenten que elles "treballaven de nits per fer la feina de dies". També hem constatat de com moltes dones, tant de l'entorn urbà com rural, començaven a treballar a la fàbrica molt joves, fins i tot de nenes. Si s'esqueia, ho feien abans de l'edat permesa incomplint les incipients lleis de protecció de menors. Moltes famílies eren nombroses,

	HOMES	DONES	SALARI 6 DIES (PESSETES)	HOMES	DONES	SALARI 6 DIES (PESSETES)	HOMES	DONES	SALARI 6 DIES (PESSETES)
mayordomos	15		40	21		75	28		75
batanes	7		21	7		40	11		42
cardadores	8		20	11		35	17		40
hiladores	14		40	14		60	14		60
hiladores manuales		65	20		89	34		102	35
mecheras		26	14		30	30		36	30
aspeadoras		59	15		69	32		84	36
retorcedoras		30	14		35	35		56	35
dobladores		16	15		34	36		64	38
rodeteras		34	12		49	33		92	36
peones y otros		5	8		5	20		5	20
total	34	48	25	25	42	40	35	77	40
total obrers	78	283		78	353		105	516	
% dones		78%			82%			83%	

Exemple de salaris (i feines) d'una fàbrica tèxtil durant del primer quart del segle XX. Comprovem la inexistència de dones exercint d'encarregades (*mayordomos*), així com la discriminació salarial que patien. Fàbrica Almeda i Alemany de la colònia de Vila-seca (Sant Vicenç de Torelló). Elaboració pròpia.

especialment a pagès, i les filles que no necessitaven per a les feines de la masia (ajudar al mas, a l'horta, amb el bestiar o portar els menjars als homes al camp...) eren enviades a la filatura per portar una setmanada a casa. En alguns casos entrar a la fàbrica podia representar un cert alliberament de

Les dones de les filatures "treballaven de nits per fer la feina domèstica de dies"

la servitud de la masia familiar tot i la duresa de les condicions laborals. Un cop casades es reproduïen dos models diferents. Als pobles i ciutats de la vora del Ter les dones solien continuar treballant a les fàbriques. Per contra, les que es casaven i anaven a pagès,

normalment deixaven la fàbrica per dedicar-se exclusivament a la masia. Del que no hi ha dubte és que les fàbriques estaven plenes de dones, i inevitablement anar a treballar a la fàbrica implicava un desplaçament. Un recorregut protagonitzat sobretot per grups de dones, sovint molt ben organitzats i que creixien a mesura que s'acostaven al destí. Durant el trajecte parlaven, resaven, cantaven, de vegades festejaven i sovint esquivaven la vigilància masculina. Amb els anys aquestes dones van donar forma i fins i tot identitat a alguns camins. És el cas, per exemple, del "camí de la paciència" que unia Sant Pere de Torelló amb les fàbriques de Vila-seca i Borgonyà. Més tard, a partir de la segona meitat del segle XX,



L' àmbit que tractava la "dona a la fàbrica" mostrava un munt de fotografies de treballadores a l'interior de les diferents fàbriques del Ter, i objectes relacionats amb la filatura. Foto: Museu del Ter

els autocars van començar a substituir aquests camins, ara abandonats.

XINXES, PUCES I FABRICANTES: MALGRAT SER INVISIBLES EREN MALVISTES!

És precisament un d'aquests camins de dones, concretament el "camí de les xinxes", que unia Folgueroles amb les fàbriques de Roda i les Masies, el que ens permet apropar-nos a un fet tant paradoxal com injust: les treballadores del tèxtil, des d'un inici i durant moltes dècades, van configurar una majoria invisible que a la vegada era malvista.

Xinxes, puces i fabricantes són alguns dels malnoms amb què han estat etiquetades les dones que, o per necessitat o per determinació, s'aventuraven a treballar a les fàbriques tèxtils que des de principis del segle XIX es van multiplicar per aprofitar la força de l'aigua del Ter. A finals del segle XIX, les dones ja eren majoria en aquelles fàbriques, principalment de filatura. I així va ser durant tot el segle XX i fins al final definitiu d'aquest sector, germen del desenvolupament industrial d'Osona. Però aquesta major presència de dones a les fàbriques tèxtils no va anar acompanyada d'un canvi de mentalitat ni evidentment de discurs, sinó més aviat al contrari. L'ofensiva més important que van patir sovint sorgia dels mateixos companys (amb el vistiplau dels propietaris)

que renegaven que les seves dones els "preguessin" la feina, amb el consegüent descens en els ingressos familiars.

Des que començaren a treballar a les fàbriques i durant molts anys, les obreres van ser mal vistes i l'oposició, de vegades, va ser violenta. El llenguatge ho testifica:

Un romanç publicat al segle XIX per la Imp. De C. Miró i titulat *Coplas nobas per los señors fabricants* deia:

*En la plana de Vic
ni hia molts fabricans
no sé com se dihuen
perque ni ha bastants.
Alguns tenen fàbrica de xinxas
y altres de teixidós,
ab las espatlles dels pobres
viuen com uns senyors*

Però no cal retrocedir tant en el temps per continuar trobant referències d'aquest menyspreu. Sense moure'ns del llenguatge i continuant amb les xinxes, l'escriptor de Roda de Ter Emili Teixidor escrivia a *Vida de colònia*: "era el mal nom que població benpensant els va treure com a blasme i per indicar la inferioritat de les fabricantes, un altre nom més descriptiu, al costat de les dones dedicades a altres feines, considerades més nobles, o simplement a les feines de la llar, les mestresses de casa, les que s'ho podien permetre". Montserrat Roig, també escriptora, a *De finestres, balcones i galeries*, deia: "En aquestes casetes, unes dones ja no badaven

des dels balcones i finestres, ja no tenien temps de mirar perquè corrien i corrien per carrers i carrerons on mai entrava el sol. Aquestes dones eren LES XINXES. Diuen, també, que no tenien temps ni de rentar-se ni de polir-se, que no sabien què era el caliu de la llar, que no tenien esma d'aprendre res perquè el treball les deixava extenuades però que tenien l'instint de rebel·lia".

El diccionari també recull aquest menysteniment. El *Diccionari català-valencià-balear* (DCVB) de l'Institut d'Estudis Catalans descriu una xinxina en una de les seves excepcions com una "treballadora d'una fàbrica, sobretot de filats o de teixits, que sol anar bruta i fer olor dels materials amb què treballa". Els altres malnoms utilitzats pel títol de l'exposició: "puces i fabricantes", ens han arribat fins als nostres dies i són moltes les dones entrevistades i que apareixen a l'audiovisual "camins de dones" (que podeu veure des del canal de YouTube del Museu del Ter) que encara ho recorden.

Amb aquesta exposició, el Museu del Ter ha volgut reivindicar la memòria de les milers i milers de dones (i nenes) que van ser un dels motors, sens dubte, de la història industrial del Ter a canvi d'un sou sempre inferior al dels homes. Exèrcits de filadores, sobreres, aprenentes... als aspis, a les metxeres, a les contínues, a les coneres... En innumerables tasques, sovint menystingudes i en l'escalafó més baix de la jerarquia laboral. Però al cap i a la fi imprescindibles. Imprescindibles sostenint l'edifici de la indústria tèxtil del Ter sovint en torns de nit i també durant una segona jornada laboral, en la qual aquelles mateixes dones, esposes, mares o filles, cuinaven, netejaven, rentaven la roba i cuidaven la resta de la família, especialment els fills i filles durant gairebé 200 anys. Xinxes o heroïnes?



Camí i palanca de la colònia de Salou (Les Masies de Roda). Arxiu Josep Maria Cervera, Roda de Ter

Mira l'audiovisual
"Camins de dones"

