

Document Ambiental Estratègic

Modificació Puntual núm. 17 Pla d'Ordenació Urbanística Municipal del municipi de Taradell

Estructura de la propietat del sòl no urbanitzable Parcel·lacions i segregacions



BARCELONA

Joan Güell, 189 2n 4a 08028 – tel 934 906 466 fax 934 906 681 – deplan@deplan.es

L'ESCALA (GIRONA)

Enric Serra, 18 1r 17130 – tel 972 774 457 fax 972 775 554 – deplan.gi@deplan.es

VALÈNCIA

Gascons, 3 ent. 46002 – tel 963 106 516 fax 963 106 517 – deplan.val@deplan.es

MONZÓN (HUESCA)

Jaume I, 12 22400 – tel 972 417 828 fax 974 417 829 – deplan.aragon@deplan.es

www.deplan.cat

ÍNDEX

1	OBJECTIUS DE LA PLANIFICACIÓ	3
2	ABAST I CONTINGUT DEL PLA PROPOSAT I LES SEVES ALTERNATIVES	3
3	DESENVOLUPAMENT PREVISIBLE DEL PLA	8
4	CARACTERITZACIÓ DE LA SITUACIÓ DEL MEDI AMBIENT	9
5	EFFECTES AMBIENTALS PREVISIBLES I LA SEVA QUANTIFICACIÓ	21
6	EFFECTES PREVISIBLES SOBRE ELS PLANS SECTORIALS	22
7	MOTIVACIÓ DE L'APLICACIÓ DEL PROCEDIMENT D'AVALUACIÓ AMBIENTAL ESTRATÈGICA SIMPLIFICADA	28
8	ALTERNATIVA SELECCIONADA	28
9	MESURES DE PREVENCIÓ, REDUCCIÓ, COMPENSACIÓ I CORRECCIÓ	30
10	SEGUIMENT DEL PLA	33

1 Objectius de la planificació

L'objecte del present informe és la redacció d'un **document ambiental estratègic**, que acompanya la Modificació Puntual núm. 17 del Pla d'Ordenació Urbanística Municipal de Taradell per tal de presentar una sol·licitud d'inici de l'avaluació ambiental estratègica simplificada.

El present document ambiental estratègic es redacta segons l'article 29 de la Llei 21/2013, de 9 de desembre, d'avaluació ambiental.

L'objecte de la present Modificació és actualitzar la regulació de la segregació de les finques en el sòl no urbanitzable d'acord amb l'article 47 del Decret legislatiu 1/2010, de 3 d'agost, pel qual s'aprova el Text refós de la Llei d'urbanisme determina el règim d'ús del sòl no urbanitzable i l'article 18.2 del Decret 64/2014, de 13 de maig, pel qual s'aprova el Reglament sobre protecció de la legalitat urbanística (RPLU) els terrenys compresos en una finca classificats com a sòl no urbanitzable o com a sòl urbanitzable no delimitat es poden dividir tot i que un dels lots resultants no assoleixi la superfície mínima exigida, sempre que aquest lot estigui vinculat funcionalment a alguna actuació autoritzada entre les previstes a:

a) L'article 47.3 de la Llei d'urbanisme, quan el pla urbanístic que identifica la construcció en el catàleg corresponent prevegi expressament i justificadament aquest lot per raó de les seves característiques particulars i garanteixi l'accessibilitat dels lots resultants.

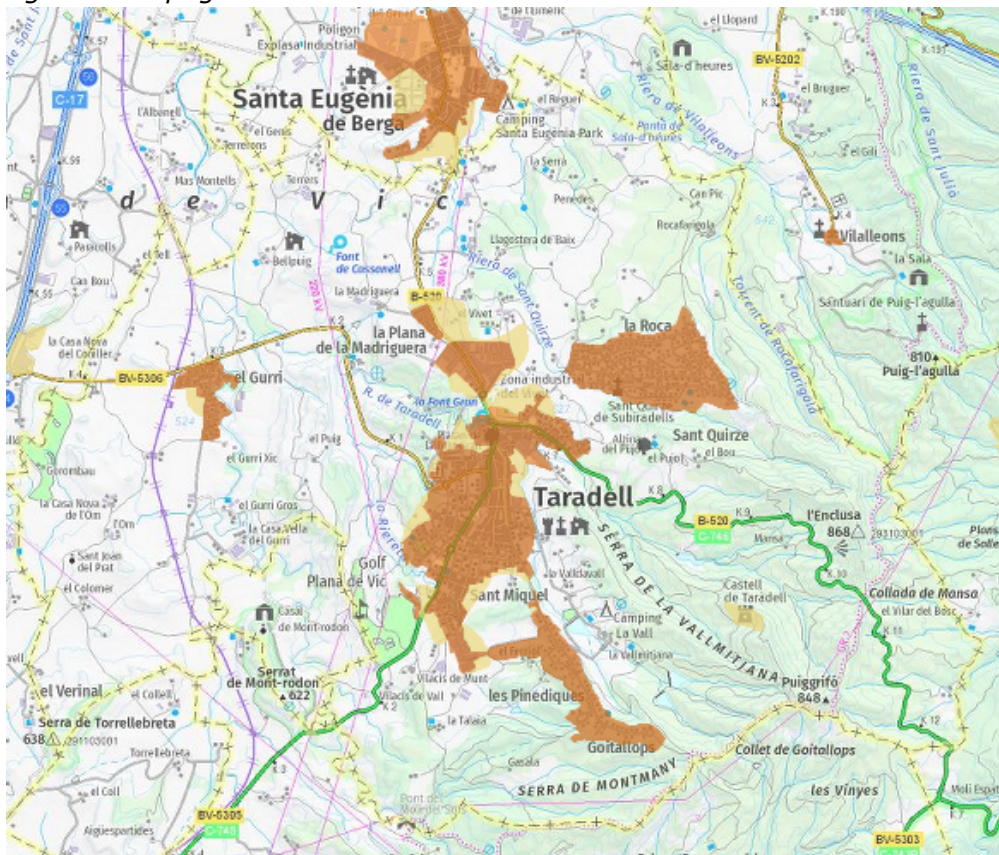
2 Abast i contingut del pla proposat i les seves alternatives

Els requeriments actuals de superfície de les explotacions han resultat excessius en determinats àmbits per a permetre el desenvolupament de les activitats agràries. La regulació de les construccions agràries de la present Modificació proposa establir uns nous requeriments de superfície de les finques d'acord amb la narrativa vigent.

Es pretén d'aquesta manera reconèixer el paper estratègic de les activitats agràries en la preservació tant de la qualitat del paisatge com de l'estructura econòmica i social del territori.

A més, s'adapta el document al Reial decret legislatiu 7/2015, de 30 d'octubre, pel qual s'aprova el text refós de la Llei del sòl i rehabilitació urbana.

Figura 1: Topogràfic.



Font: Hipermapa.

No s'han estudiat alternatives d'ubicació atès que aquests són els terrenys del terme municipal de Taradell. Tampoc s'han estudiat alternatives d'ordenació.

A continuació, es proposen les alternatives estudiades. S'ha tingut en compte l'alternativa 0 com alternativa de mantenir la normativa com es troba en aquest moment.

Alternativa 0

L'alternativa 0 és no actuar, sinó continuar amb la normativa actual. Els requeriments actuals de superfície de les explotacions han resultat excessius en determinats àmbits per a permetre el desenvolupament de les activitats agràries.

La normativa vigent correspon al Pla d'Ordenació Urbanística Municipal aprovat definitivament per acord de la Comissió d'Urbanisme de les comarques centrals en sessió de 24/02/2010, i publicat al D.O.G.C el 05/07/2010.

Es transcriuen els articles objecte de modificació:

ARTICLE 212. Estructura de la propietat del sòl. Parcel·lacions i segregacions

1. És perceptiva la fiscalització prèvia municipal, mitjançant llicència de parcel·lació o declaració d'innecessarietat de llicència de parcel·lació, per a portar a terme qualsevol tipus de divisió o segregació de terrenys en tot el terme municipal, d'acord amb el què preveu el Decret 64/2014, de 13 de maig, pel qual s'aprova el Reglament sobre protecció de la legalitat urbanística (RPLU).
2. Queden prohibides les parcel·lacions o segregacions que:
 - a. Donin lloc a parcel·les de superfícies inferiors a les establertes en aquesta normativa, o les establertes per la legislació agrària corresponent.
 - b. Donin lloc a parcel·les que no tinguin accés directe des de qualsevol via de domini públic.
 - c. Que suposin un fraccionament seriati d'una finca, originant finques inferiors al doble de les dimensions mínimes, d'acord amb l'article 188.e del TRLUC i la legislació sectorial específica.
3. La finca mínima admesa en sòl no urbanitzable, contemplada com a unitat mínima de conreu, no constitueix suport físic susceptible d'edificació residencial.
4. La finca mínima admesa en sòl no urbanitzable s'iguali a la Unitat Mínima de Conreu, que a Taradell és de 45.000 m². D'aquesta disposició s'exceptua la zona Forestal de valor, clau 22, que d'acord amb el Decret vigent tindrà una superfície mínima de 250.000m².
5. Tanmateix queden excloses d'aquestes determinacions les parcel·lacions registrades prèviament a l'aprovació inicial d'aquestes Normes, per a les quals serà d'aplicació igualment tota la normativa regulada per aquest capítol.

Els requeriments actuals de superfície de les explotacions han resultat excessius en determinats àmbits per a permetre el desenvolupament de les activitats agràries.

Alternativa 1

L'Alternativa 1 proposa establir uns nous requeriments de superfície de les finques d'acord amb la narrativa vigent.

Es pretén d'aquesta manera reconèixer el paper estratègic de les activitats agràries en la preservació tant de la qualitat del paisatge com de l'estructura econòmica i social del territori.

A més, s'adapta el document al Reial decret legislatiu 7/2015, de 30 d'octubre, pel qual s'aprova el text refós de la Llei del sòl i rehabilitació urbana.

Si bé la normativa vigent contempla com a parcel·la mínima segregable la unitat mínima de conreu, sempre i quan tingui accés directe a qualsevol via de domini públic i no suposi un fraccionament seriat d'una finca. Aquesta no contempla les singularitats que preveu la legislació vigent, amb l'objectiu de flexibilitzar la norma en casos concrets.

Per aquest motiu i amb la voluntat d'afavorir que les finques actuals en Sòl no Urbanitzable, per raó de les seves característiques particulars, no deixin ni l'ús habitacional, ni les seves activitats pròpies de l'entorn rural, ni impedeixi la seva modernització.

Es proposa actualitzar l'article 212 del POUM, Estructura de la propietat del sol. Parcel·lacions i segregacions. Ajustant-lo als criteris de la legislació vigent.

Figura 2: Ortofotomapa.



Valoració de les alternatives

D'acord amb la descripció i diagnosi realitzada en els apartats anteriors per a cadascuna de les alternatives en resulta el següent quadre de puntuació. A tals efectes s'atorguen entre 0 i 5 punts a cadascun dels apartats avaluable i en funció del grau de compliment de cadascun d'ells.

VECTORS	Probables efectes previsibles	0	1
Població	Es preveu una regularització del sòl no urbanitzable per tal que les finques no deixin l'ús habitacional.	2	5
Salut Humana	Es preveu una millora de la salut humana.	3	4
Flora	Es preveu una millora de la flora per un manteniment de les finques rurals.	2	4
Fauna	Es preveu una millora de la fauna derivada.	2	4
Biodiversitat	Es preveu una millora de la biodiversitat.	2	4
Sòl	És una proposta a llarg termini.	2	4
Aire	Es preveu un lleuger augment de la contaminació atmosfèrica derivada de l'activitat rural.	3	3
Aigua	Es preveu un lleuger augment del consum d'aigua derivat de l'activitat rural.	3	3
Factors climàtics	No es preveuen canvis en el clima ni la meteorologia local.	5	5
Canvi Climàtic	El CO ₂ derivat del treball de maquinària, de l'activitat rural i dels vehicles pot contribuir mínimament a un augment del canvi climàtic.	3	3
Paisatge	El paisatge es veurà millorat degut a que la població rural es mantindrà, modernitzarà i tindrà cura del paisatge.	2	4
Béns materials patrimoni cultural	S'han detectat elements catalogats en Sòl No Urbanitzable.	5	5
Espais Protegits	No es troben espais protegits ni hàbitats catalogats a l'àmbit d'estudi.	4	4
Risc d'inundabilitat	La zona potencialment inundable fluvial es troba al curs de la riera de Taradell.	5	5
Risc d'incendis	El risc d'incendis de la zona és elevat.	5	5
Total		48	62

Alternativa seleccionada

Del quadre anterior se'n desprèn que l'alternativa 1 és la que resulta millor valorada. La proposta de modificació preveu que es permeti l'ús habitacional, la seva modernització i les activitats pròpies de l'entorn rural, a les finques rústiques en sòl no urbanitzable.

3 Desenvolupament previsible del pla

Es modifica l'article 212. Estructura de la propietat del sòl. Parcel·lacions i segregacions.

PROPOSTA DE MODIFICACIÓ

ARTICLE 212. Estructura de la propietat del Sòl. Parcel·lacions

1.- És perceptiva la fiscalització prèvia municipal, mitjançant llicència de parcel·lació o declaració d'innecessarietat de llicència de parcel·lació, per a portar a terme qualsevol tipus de divisió o segregació de terrenys en tot el terme municipal, d'acord amb el què preveu el **Decret 64/2014, de 13 de maig, pel qual s'aprova el Reglament sobre protecció de la legalitat urbanística (RPLU) art. 25 a 29.**

2.- Queden prohibides les parcel·lacions o segregacions que:

a.- Donin lloc a parcel·les de superfícies inferiors a les establertes en aquesta normativa, o les establertes per la legislació agrària corresponent. **Exceptuant els casos que derivin d'un expedient d'expropiació forçosa o estiguin emparades en un projecte de reparcel·lació aprovat definitivament o parcel·les que continguin una masia inclosa en el CATÀLEG DE MASIES I CASES RURALS del municipi.**

b.- Donin lloc a parcel·les que no tinguin accés directe **o no disposin de dret de pas rodats fins a qualsevol** via de domini públic.

c.- Que suposin un fraccionament seriat d'una finca, originant finques inferiors al doble de les dimensions mínimes, d'acord amb **l'article 196.1e del TRLUC** i la legislació sectorial específica.

3.- La finca mínima admesa en sòl no urbanitzable, contemplada com a unitat mínima de conreu, no constitueix suport físic susceptible d'edificació residencial.

4.- La finca mínima admesa en sòl no urbanitzable s'iguali a la Unitat Mínima de Conreu, que a Taradell és de 45.000 m². D'aquesta disposició s'exceptua la zona Forestal de valor, clau 22, que d'acord amb el Decret vigent tindrà una superfície mínima de 250.000m².

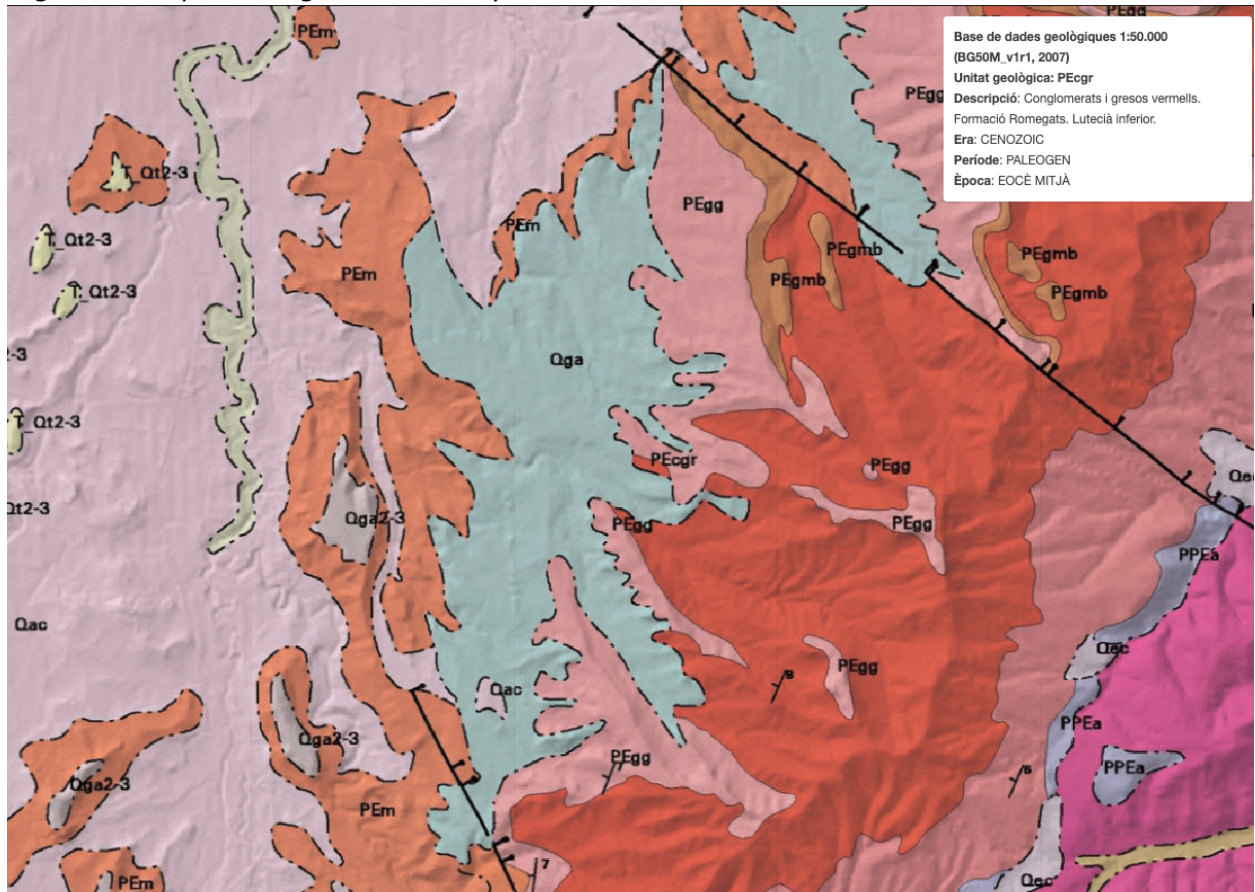
5.- Tanmateix queden excloses d'aquestes determinacions les parcel·lacions registrades prèviament a l'aprovació inicial d'aquestes Normes, per a les quals serà d'aplicació igualment tota la normativa regulada per aquest capítol.

4 Caracterització de la situació del medi ambient

L'àmbit d'estudi es troba al terme municipal de Taradell, a la comarca d'Osona.

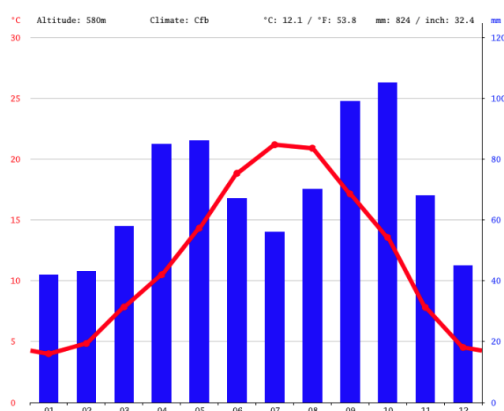
A l'àmbit d'estudi es troben diferents unitats geològiques com són Conglomerats, microconglomerats, glacis d'acumulació, argiles amb còdols, margues blaves fossilíferes amb limolites vermelles, entre d'altres.

Figura 3: Mapa Geològic de Catalunya.



Font: Institut Cartogràfic de Catalunya

Figura 4: Climodiograma.



Taradell té un clima càlid i temperat. La precipitació és significativa inclòs durant el mes més sec. La temperatura promig és de 12,1 °C i la precipitació és de 824 mm. El mes més sec és el gener, amb 42 mm, mentre que l'octubre és el mes més plujós, amb 105 mm. El juliol és el mes més calorós amb una mitja de 21,2 °C, mentre que el mes més fred és el gener amb 4°C.

Font: *Climate-data.org*.

Aquesta rigorositat de les temperatures, tant hivernals com estiuenques, és deguda a la presència dels massissos del Montseny i de les Guilleries-Collsabra, amb altures entre els 1100-1300 m, que barren l'entrada de les brises marines i el seu conseqüent efecte suavitzador. La temperatura mitjana anual de la contrada es situa en els 12°C, amb oscil·lacions tèrmiques diària de fins a 28°C.

A la Plana de Vic hi és freqüent el fenomen d'inversió tèrmica, producte de condicions atmosfèriques estables, sense intercanvis verticals d'aire als indrets on el relleu afavoreix l'estancament de l'aire. Això determina que les temperatures siguin més altes a mesura que ascendim, podent arribar a registrar-se diferències de fins a 20°C. Aquesta inversió tèrmica provoca a les contrades més baixes una boira persistent durant el mesos hivernals i un descens de les temperatures mínimes (s'han arribat a assolir els -25°C), és l'anomenada «broma baixa», que pot perllongar-se més de 100 dies a l'any.

El paisatge de la Plana de Vic es situa a la Depressió Central Catalana i forma part del sector central de la comarca d'Osona, al voltant de la ciutat de Vic.

Geològicament, la Plana de Vic està formada per una capa de materials sedimentaris terciaris (Eocè), d'una potència aproximada de 1.000 m, dipositats sobre un sòcol paleozoic en el context d'un antic mar que ocupava la zona situada entre els actuals Pirineus i el sistema Mediterrani. Avui aquests materials formen uns bons sòls de conreu que ha fet de la plana, junt amb les condicions climàtiques, un bon indret per l'agricultura. Les «margues de Vic» o «pedra morta» (per la seva poca compacitat), de color gris blavós degut a la seva formació marina (sense oxigen) són els materials més abundants, sobre els quals es troben gresos i lutites, dipòsits continentals provinents de l'era quaternària.

L'erosionabilitat dels materials constitueix un element essencial per a formació de «badlands» i de «turons testimoni», que constitueixen relíquies geològiques, protegides pel PEIN, entapissant la unitat i constituint conjunts singulars que identifiquen la conca d'erosió de la Plana, reunint part dels valors geològics, biològics i paisatgístics que presenta la unitat (turó del Pla de Tona, turó de Montrodon, turó de Torrellebreta, turó del Castell, turó del Planell, turó de Can Serra, turó de Can Font, turó de Can Xaloc). Al sòl de la Plana de Vic també hi són importants els fòssils, així com uns elements d'especial interès; unes formacions arrodonides denominades «boles», resta d'antigues colònies d'esponges fòssils, amb exemplars únics a Catalunya.

La coberta vegetal de la Plana de Vic es troba força migrada respecte la seva extensió original. La llarga antropització de la contrada ha substituït els boscos originals de la plana per conreus i pastures, i ha marginat les formacions forestals cap als costers i indrets més difícils de conrear. A banda d'aquest fet, la distribució i característiques de la vegetació ausetana s'acaben de perfilar per la presència de tot un seguit de turons testimoni que esquitxen el pla, l'existència d'uns sòls margosos poc permeables i la freqüència de les boires d'inversió tèrmica, que alteren la corologia «normal» de la vegetació i fan de la Plana de Vic un indret interessant per estudiar les relacions entre elements naturals i activitats humanes.

La vegetació que correspondria a la unitat, des d'un punt de vista zonal i altitudinal, seria l'alzinar muntanyenc (*Asplenio onopteridis-Quercetum ilicis*), per bé que la vegetació potencial de la major part de la unitat es correspon a la roureda de roure martinenc amb boix (*Buxo sempervirentis Quercetum humilis*). Aquest fet és degut a les inversions tèrmiques que es produeixen al fons de la cubeta osonenca i a les cotes baixes dels vessants adjacents, i que comporten una alteració en alçada en la distribució clàssica de les sèries vegetals. Així doncs, la comunitat forestal més estesa a la Plana de Vic, si més no des del punt de vista de la vegetació climàtica, és la roureda amb boix. A banda del roure (*Quercus humilis*), és possible trobar altres arbres, com l'auró (*Acer campestre* i *Acer monspessulanum*) i arbusts com l'arç blanc (*Crataegus monogyna*) o el boix (*Buxus sempervirens*); aquest darrer, malgrat ser característic de l'associació, no resulta gaire abundant a causa de la poca permeabilitat dels sòls margosos. Actualment la major part de la plana es troba ocupada per conreus, fet que ha desplaçat les rouredes als vessants i els cim dels turons testimoni i als límits inferiors dels vessants que delimiten la unitat. En conjunt es tracta de bosquets força degradats i no gaire madurs.

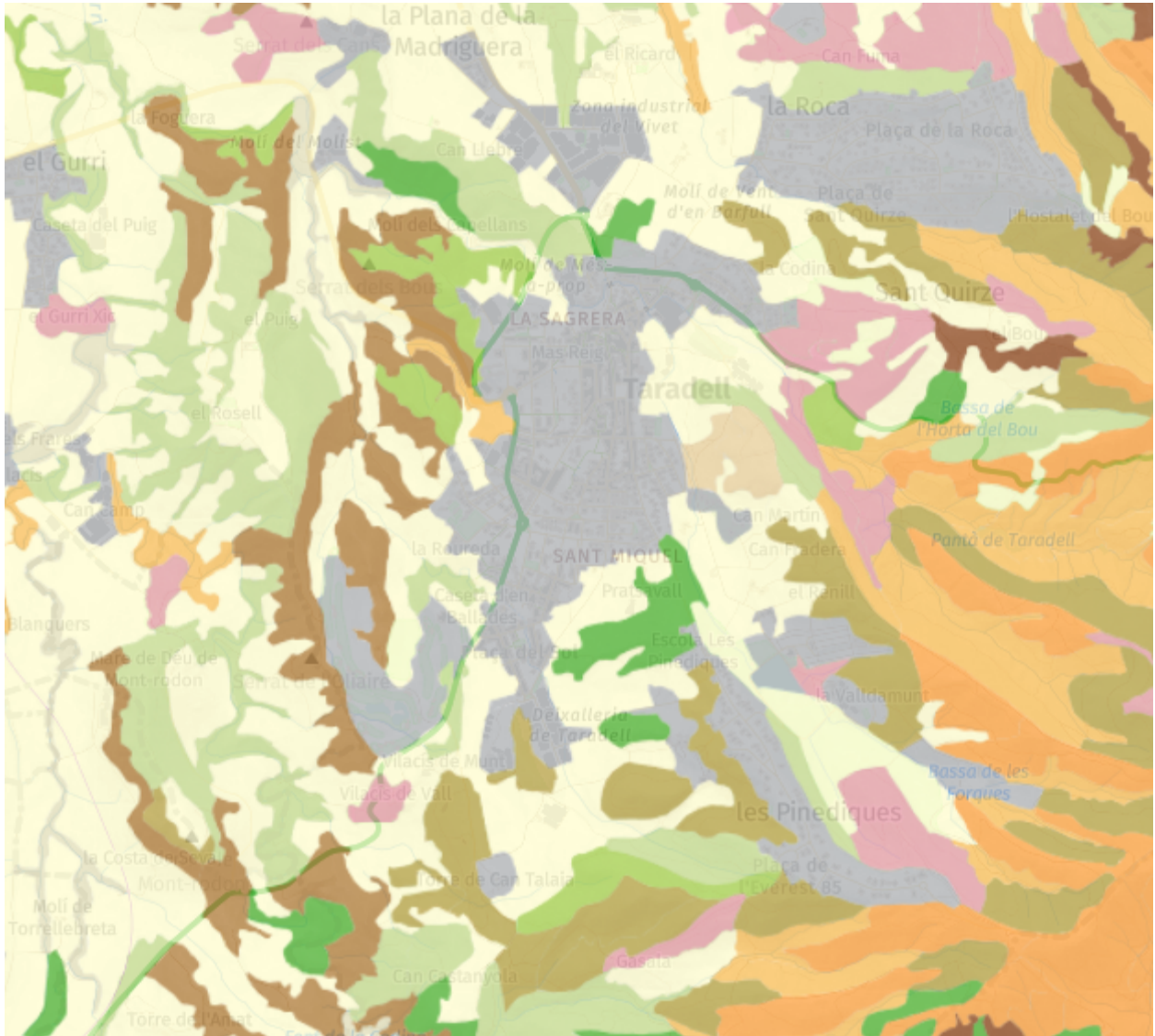
En aquells indrets amb sòls més erosionats, pendents més acusats o amb uns nivells de degradació més elevats, les formacions arbrades es transformen en clapes de matollar i llistonar. A les zones amb un substrat més difícil de colonitzar apareix el garric (*Quercus coccifera*) o, en localitats més humides, les bardisses d'esbarzer (*Rubus ulmifolius*). En localitats més fràgils creixen timonedes de farigola (*Thymus vulgaris*) o els prats secs de llistó (*Brachypodium retusum*) o fenàs (*Brachypodium phoenicoides*).

Vora els rius principals, s'hi fa una vegetació de ribera força interessant, bastant migrada per l'expansió de conreus i assentaments humans, però variada, en tot cas. Hi trobem el vern (*Alnus glutinosa*) en aquells indrets propers a rescloses, on el volum d'aigua embassada no oscil·la en excés. També són freqüents les robínies (*Robinia pseudoacacia*), que creixen vora rius i rieres, en marges de carreteres i de camps de conreu.

En indrets oberts i assolellats és possible trobar ratolins (*Mus spretus*) i talpons (*Microtus duodecimostatus*), així com rèptils d'apetències tèrmiques, com el llargardaix ocel·lat (*Lacerta lepida*) o l'escurçó (*Vipera aspis*). Aquestes espècies, tot i ser força cosmopolites, han de ser enteses en clau de singularitat, ja que no es corresponen amb el gruix de la fauna pròpia d'hàbitats de tendència montana i frescal. Els boscos, especialment les rouredes, acullen exemplars de picot verd (*Picus viridis*) i de cucut (*Cuculus canorus*), així com d'aligot (*Buteo buteo*). Entre els mamífers cal citar el teixó (*Meles meles*), la guineu (*Vulpes vulpes*) i el conill (*Oryctolagus cuniculus*), que tot sovint aprofiten el bosc per fer-hi els caus i els espais oberts que l'envolten per cercar-hi aliment.

Tal com es pot veure en la següent figura, a l'est trobem hàbitats de zones forestals com bosquines d'arbres caducifolis, matollars, boscos mixtos d'alzina i roures. Al centre i oest trobem conreus herbacis extensius de secà intercalats amb rouredes i terres calcàries.

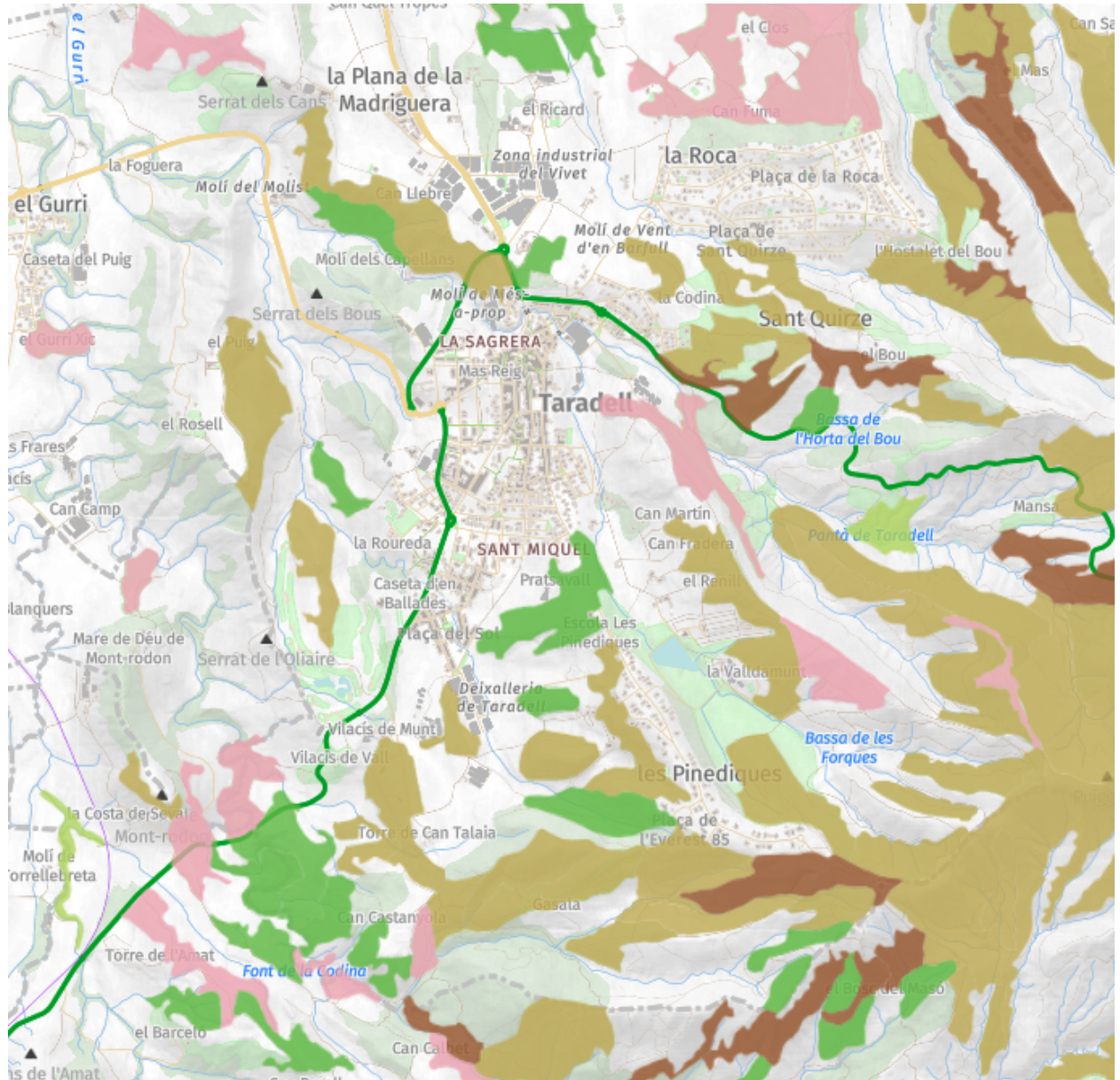
Figura 5: Hàbitats de Catalunya.



Font: *Hipermapa.*

Els hàbitats d'interès comunitari (HIC) presents al municipis són majoritàriaments "alzinars i carrascars" (marró clar) i algunes "pinedes mediterrànies" (verd). A l'oest també hi trobem "costers rocosos silicis amb vegetació rupícola" (marró fosc) i "prats i fàcies emmatades medieuropeus" (rosa).

Figura 6: Hàbitats d'Interès comunitari.



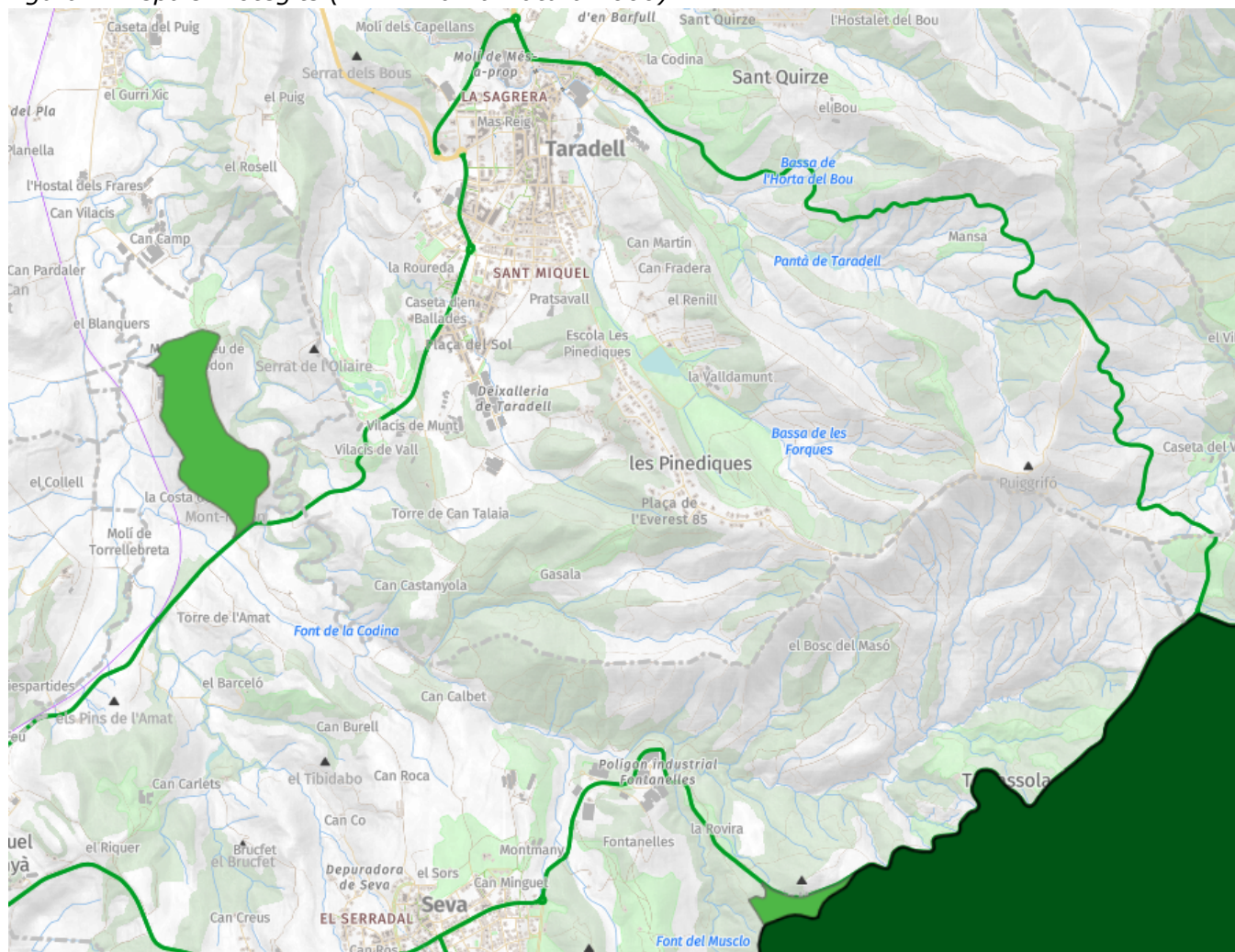
Font: SIMA.

Natura 2000 és una xarxa europea d'espais naturals que té com a objectiu fer compatible la protecció de les espècies i els hàbitats naturals i seminaturals amb l'activitat humana que s'hi desenvolupa, fent que es mantingui un bon estat de conservació dels hàbitats i espècies i evitar-ne el seu deteriorament, segons la Directiva 92/43/CE relativa a la conservació dels hàbitats naturals i de la fauna i flora silvestres. (modificada per 97/62/CEE).

Al municipi no trobem cap espai PEIN i Xarxa Natura 2000. Els espais protegits més propers són els Turons de la Plana Ausetana, els quals es troben al sud-oest del terme municipal, i són un espai protegit amb Pla d'Espais d'Interès Natural però no formen part de la Xarxa Natura 2000.

Al sud-oest trobem el Massís del Montseny el qual té PEIN i Xarxa Natura 2000.

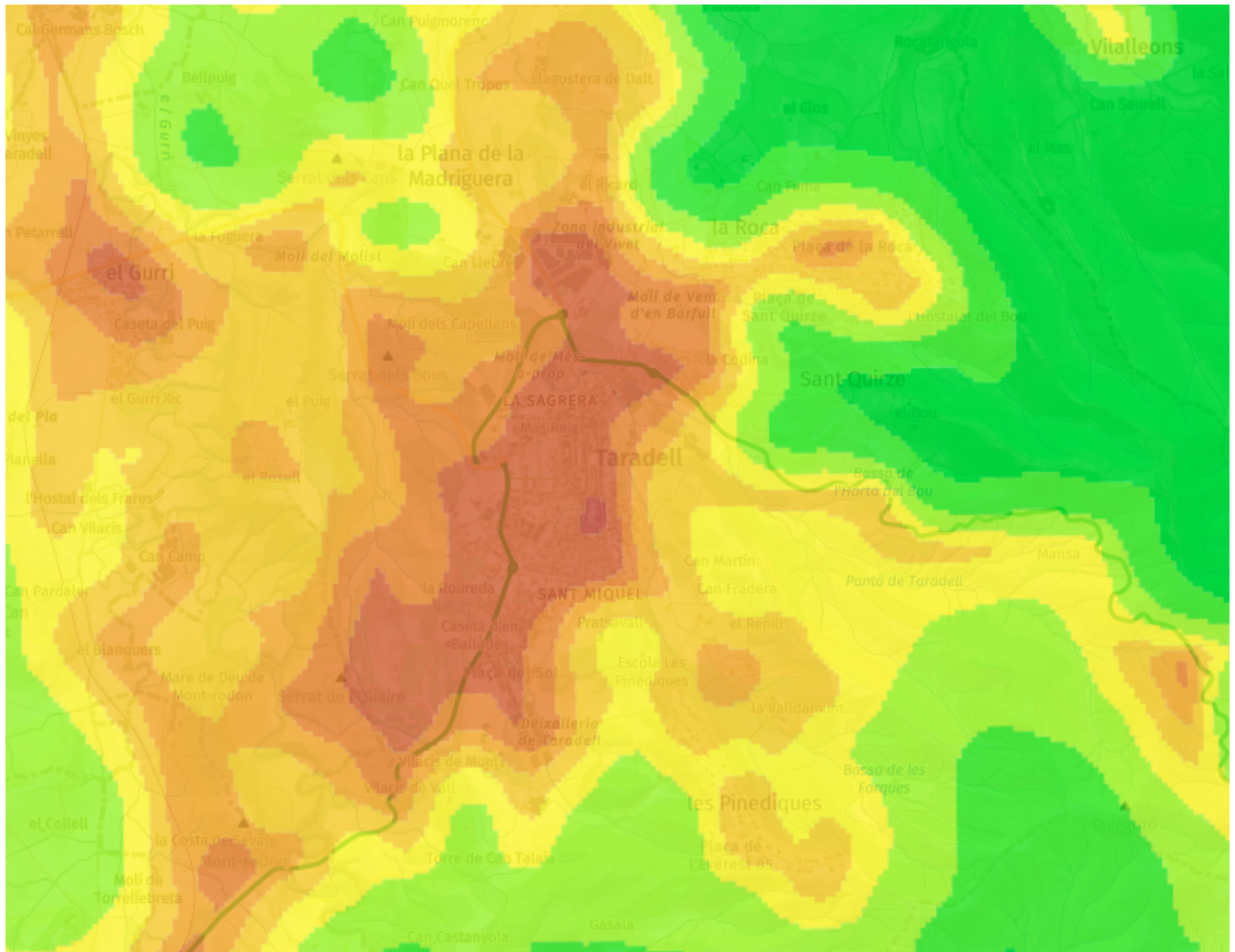
Figura 7: Espais Protegits (PEIN i Xarxa Natura 2000)



Font: Hipermapa

En quan a la connectivitat terrestre, es pot percebre com la zona urbana de Taradell s'ajunta amb altres zones urbanes creant una barrera que va de nord-est a sud-oest. Cap a l'est la connectivitat millora ja que la zona forestal augmenta i no hi ha zones urbanes.

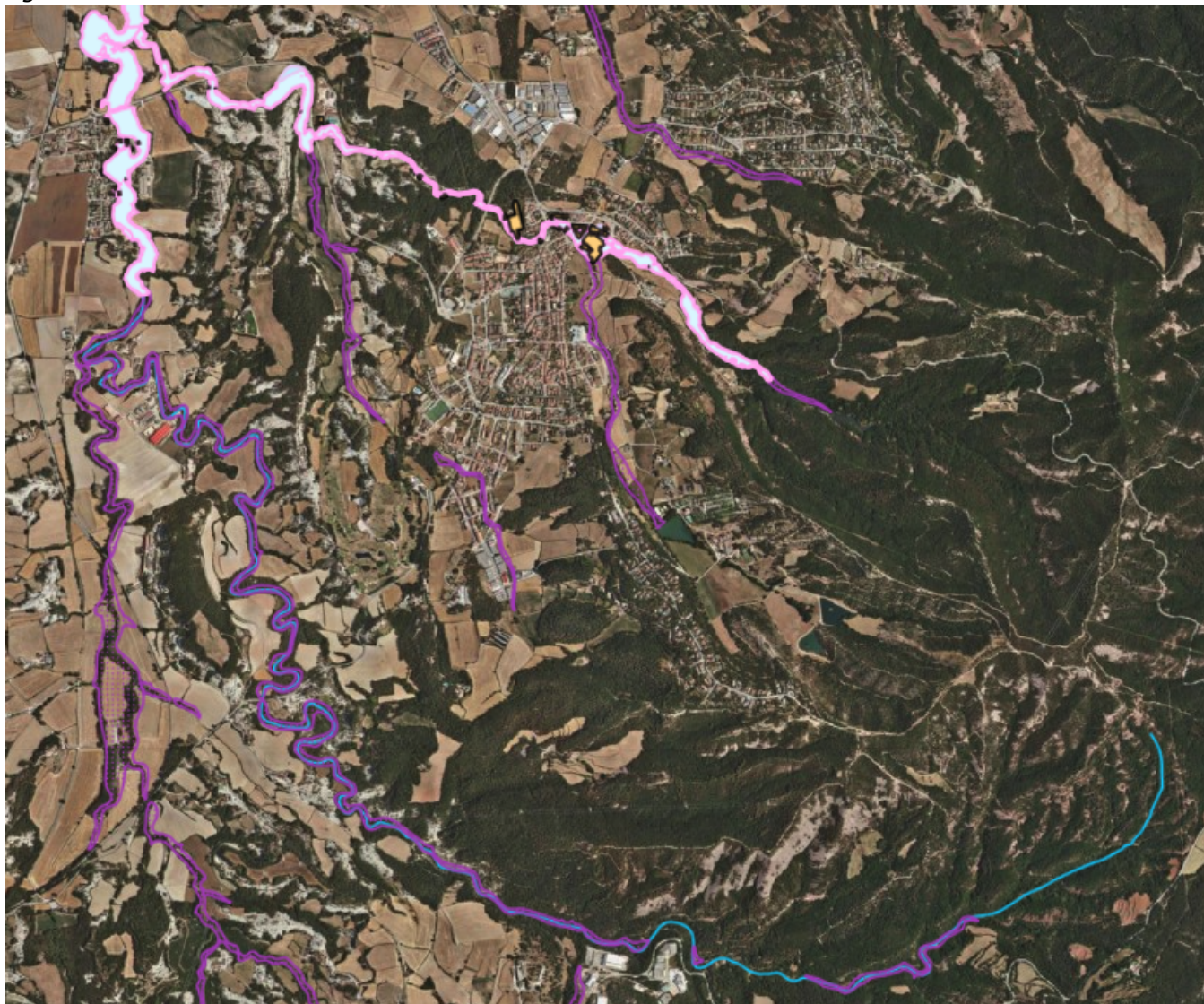
Figura 8: Connectivitat Terrestre.



Font: Departament de Territori i Sostenibilitat (hipermapa).

Les aigües de les muntanyes, a l'est, circulen en direcció oest cap a la riera de Taradell que passa pel nord de la zona urbana de Taradell fins arribar al riu el Gurri, que més endavant desemboca al riu Ter. A la zona trobem diferents estanys i pantans per emmagatzemar aigua.

Figura 9: Zones inundables.

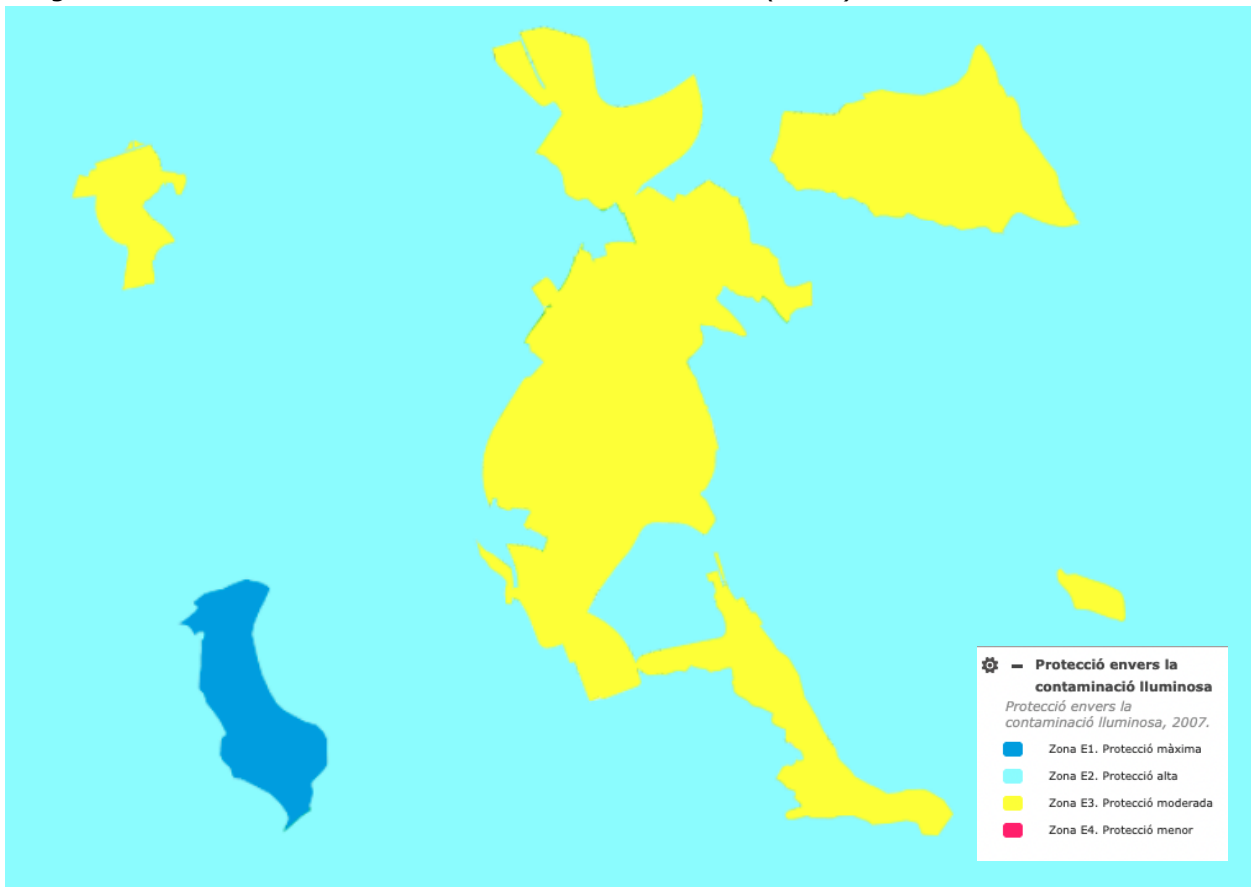


Font: ACA

El territori català es classifica en zones en funció de la vulnerabilitat del medi nocturn a la contaminació lumínica. Aquesta zonificació es reflecteix en el Mapa de la protecció envers la contaminació lumínica a Catalunya. Les zones de protecció són quatre: el grau de màxima protecció és per a les zones E1 i el de menor protecció per a les zones E4.

La major part del terme municipal de Taradell es troba en una zona de protecció envers la contaminació lluminosa E2, protecció alta. La zona urbana és una zona E3, protecció moderada i la zona protegida (ja fora del terme municipal) està catalogada com a zona E1, protecció màxima.

Figura 11: Protecció envers la contaminació lluminosa (2007)



Font: SIMA.

Segons el Mapa de protecció civil de Catalunya el risc d'incendis del municipi de Taradell és Alt.

Taradell no pertany a cap zona de protecció especial de l'ambient atmosfèric.

La Comissió Territorial d'Urbanisme de la Catalunya Central, en les sessions de 22 de setembre de 2009 i de 24 de febrer de 2010, va donar conformitat al text refós del Pla d'Ordenació Urbanística Municipal (POUM) de Taradell, promogut i tramès per l'Ajuntament, en compliment de l'acord d'aprovació definitiva de la Comissió Territorial d'Urbanisme de la Catalunya Central, de data 22 de setembre de 2009.

Figura 12: POUM Taradell. Classificació del sòl.

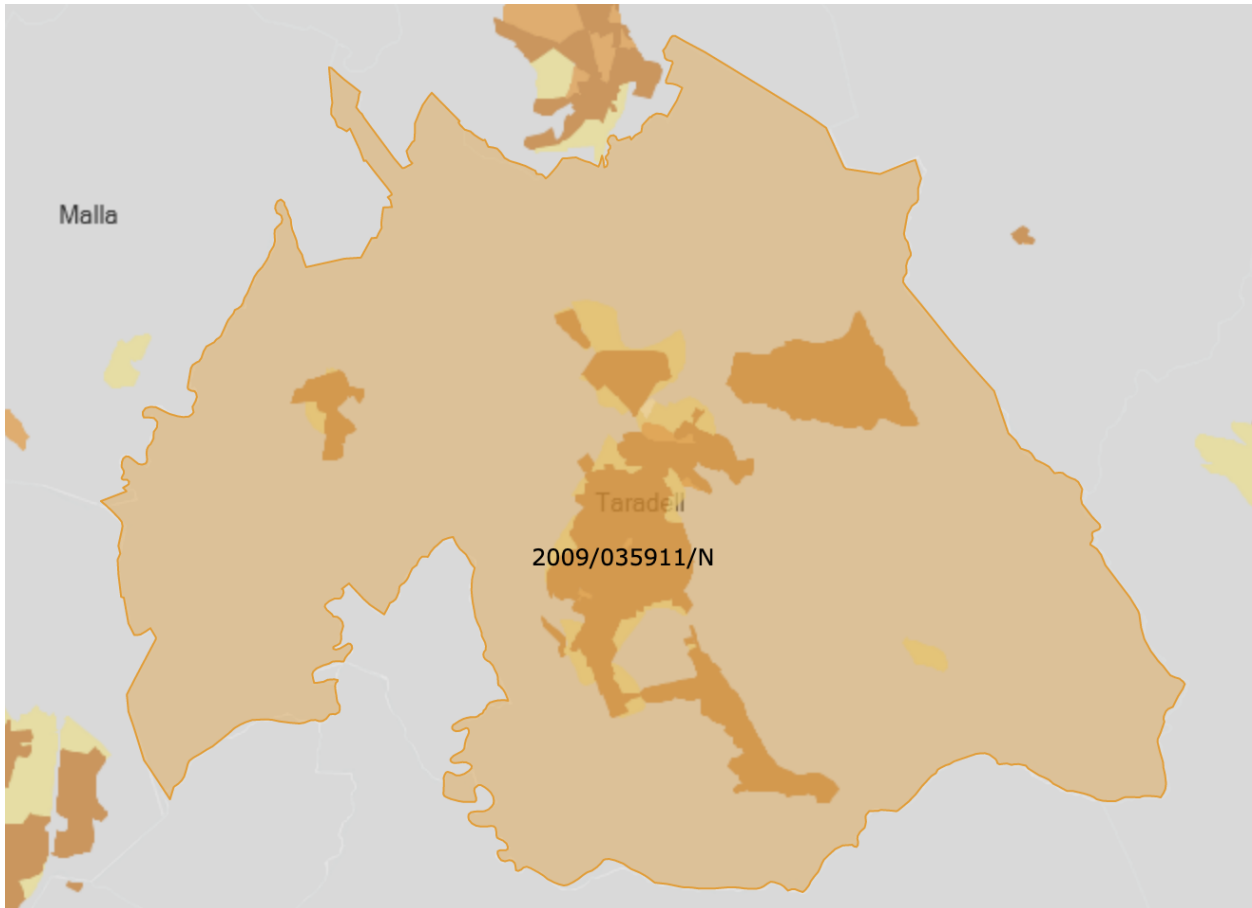
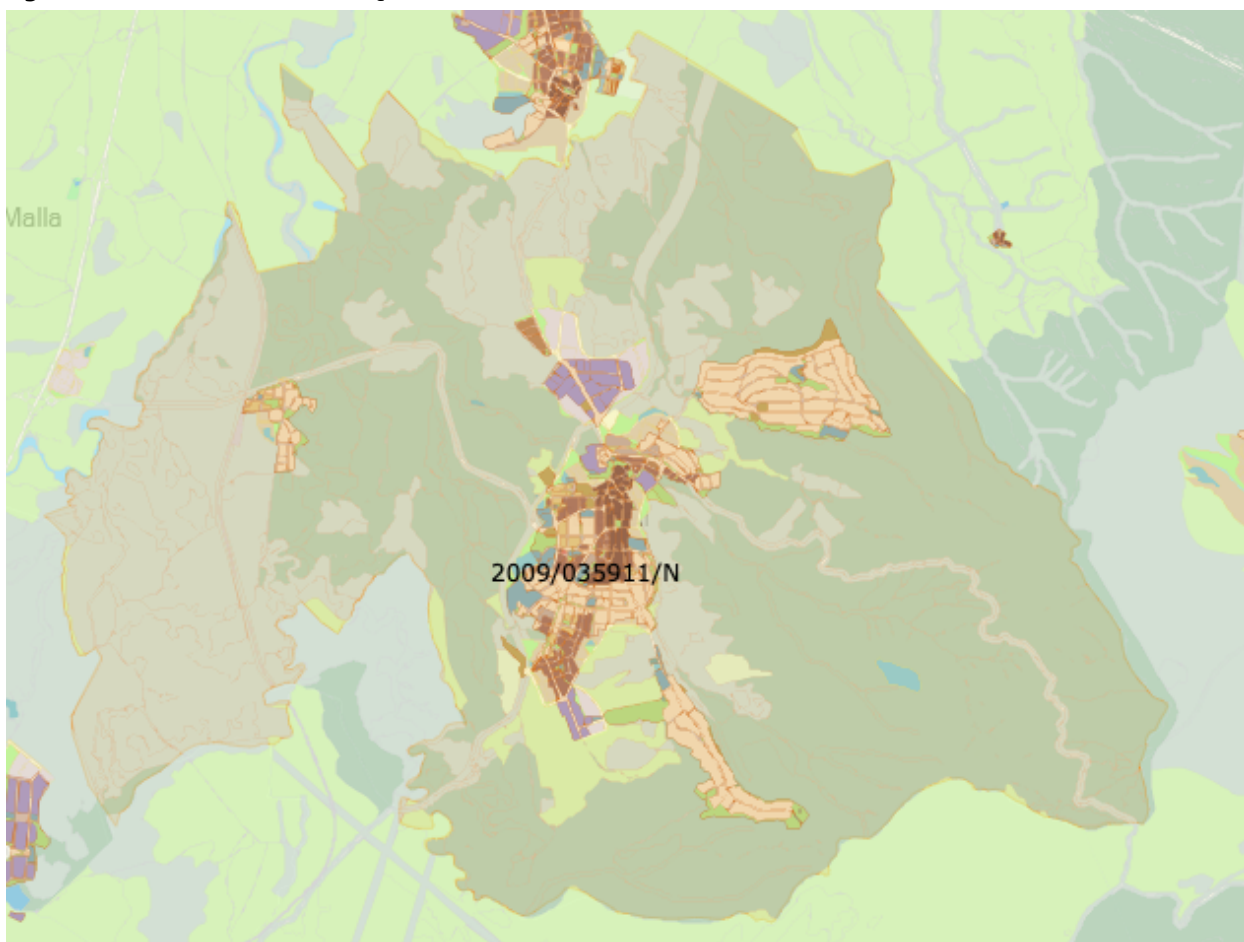


Figura 13: POUM Taradell. Qualificació del sòl.



5 Efectes ambientals previsibles i la seva quantificació

A continuació, es realitza una avaluació dels efectes previsibles directes o indirectes, acumulatius i sinèrgics del pla, inclosos els aspectes ambientals i els aspectes socioeconòmics (Compatible, Moderat, Sever o Crític):

VECTORS	Probables efectes previsibles	AVALUACIÓ
Població	Es preveu una millora donat que la població rural es podrà mantenir a l'entorn rústic.	Compatible
Salut Humana	Es preveu una millora de la salut humana.	Compatible
Flora	Es preveu una millora de la vegetació a l'entorn rural.	Moderat
Fauna	La fauna es veurà millorada.	Compatible
Biodiversitat	La Biodiversitat es veurà millorada.	Compatible
Sòl	Es limitarà la pavimentació de nou sòl.	Moderat
Aire	Es preveu un lleuger augment de la contaminació atmosfèrica, lumínica i acústica.	Moderat
Aigua	Es preveu un lleuger augment del consum d'aigua.	Moderat
Factors climàtics	No es preveuen canvis en el clima ni la meteorologia local.	Compatible
Canvi Climàtic	El CO ₂ derivat dels vehicles per un augment de la freqüentació pot contribuir a un augment del canvi climàtic.	Compatible
Paisatge	El paisatge rural es veurà modificat.	Moderat
Béns materials (patrimoni cultural)	Hi ha diferents elements catalogats en l'entorn rústic.	Compatible
Espais Naturals	No es troba cap espai PEIN.	Compatible
Risc d'inundabilitat	La zona potencialment inundable fluvial es troba al curs de la riera de Taradell.	Compatible
Risc d'incendis	El risc d'incendis de la zona és alt.	Moderat

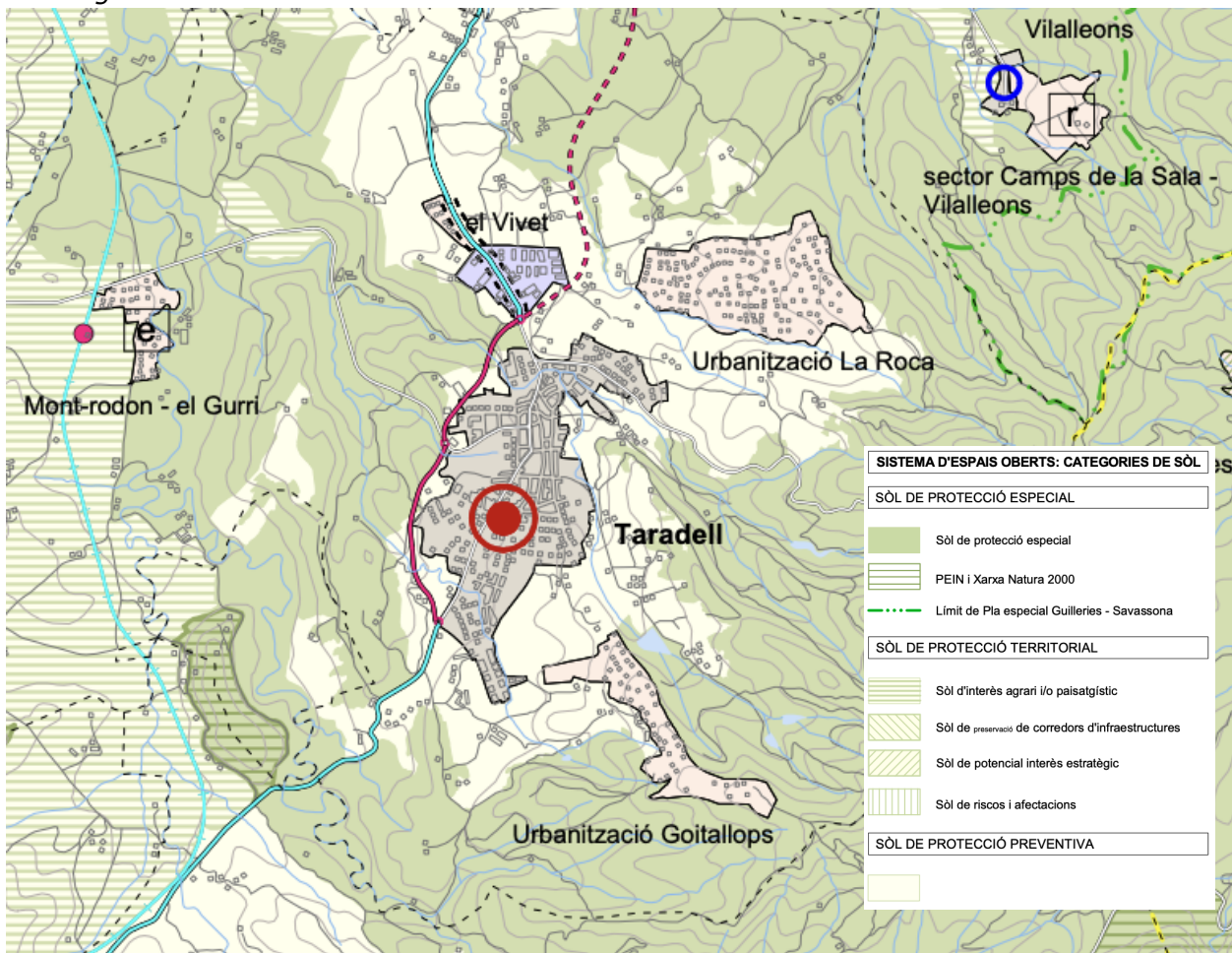
6 Efectes previsibles sobre els plans sectorials

En data 16 de setembre de 2008, el Govern de Catalunya ha aprovat definitivament el Pla territorial parcial de les Comarques Centrals.

Tal com es pot veure en la següent figura, el sòl no urbanitzable contigu amb el sòl urbà és un sòl de protecció preventiva, mentres que després trobem un sòl de protecció especial.

En sòl de protecció especial són incompatibles totes aquelles actuacions d'edificació o de transformació de sòl que puguin afectar de forma clara els valors que motiven la protecció especial.

Figura 14: Pla Territorial Parcial de les Comarques Centrals. 0.8 Espais oberts, estratègies d'assentaments i actuacions d'infraestructures d'Osona.

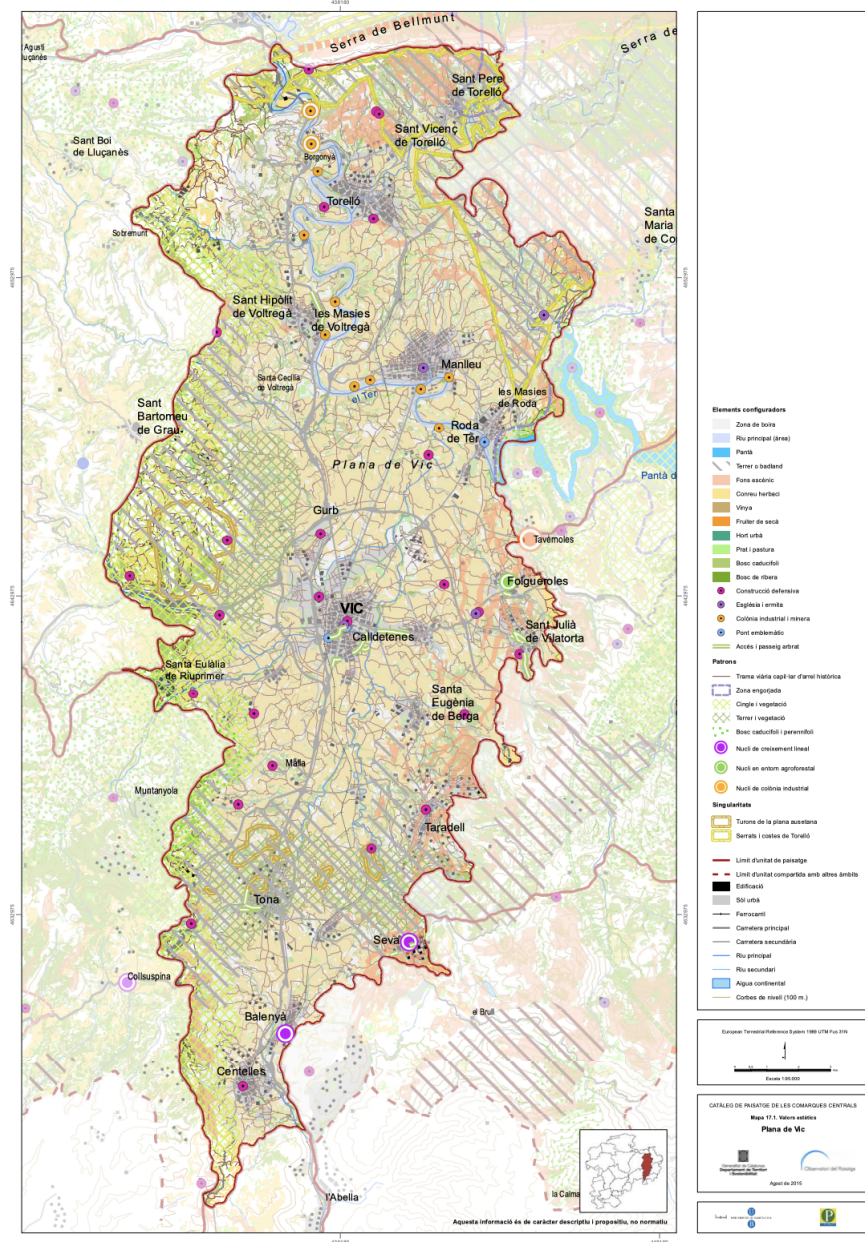


Font: Pla Territorial Parcial.

En el Catàleg de paisatge de les Comarques Centrals, el municipi de Taradell es troba a la unitat de paisatge 17: Plana de Vic i a la unitat de paisatge 10: Guilleries.

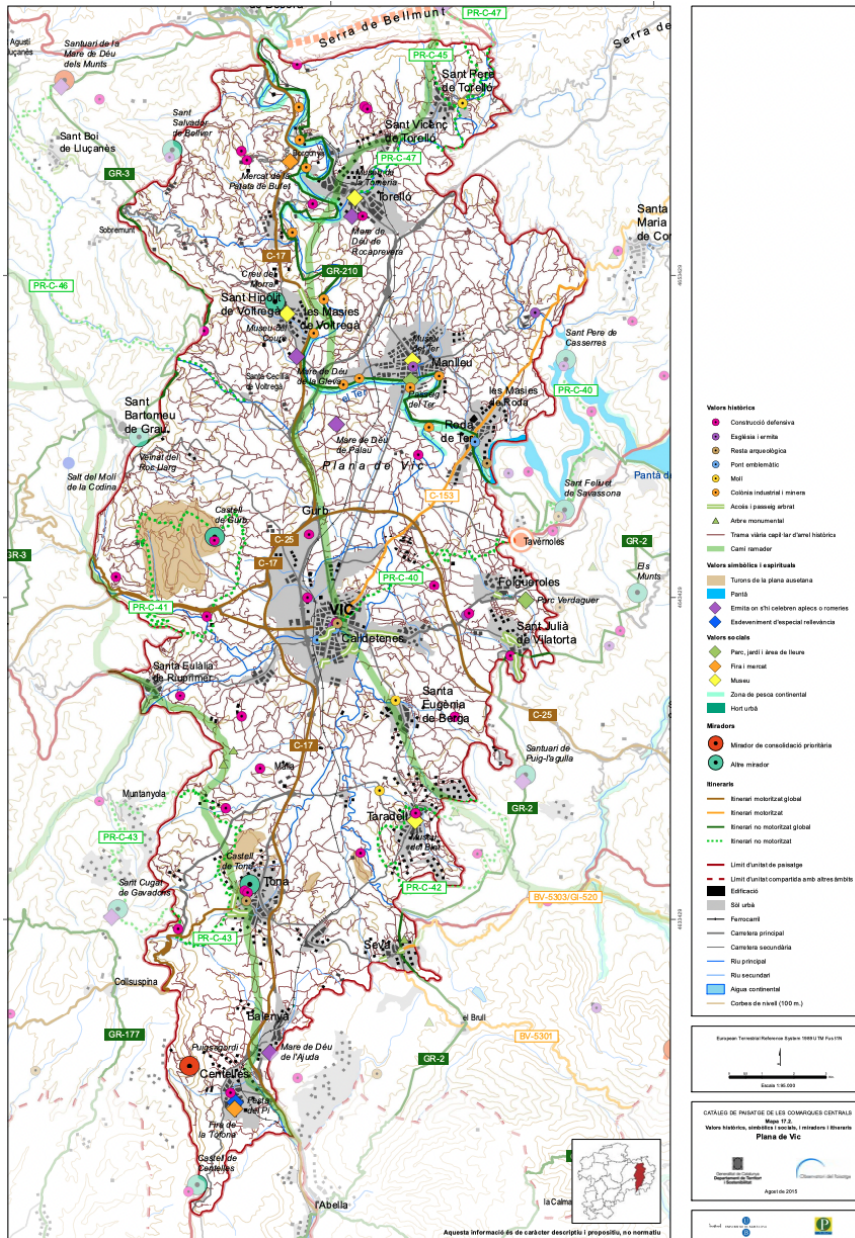
Al municipi de Taradell, com a elements configuradors del paisatge trobem el terrer o badland, i s'hi troben diferents elements de valors històrics, simbòlics o socials.

Figura 15: Unitat 17. Catàleg de paisatge. Valors estètics.



Font: Observatori del paisatge.

Figura 16: Unitat 17. Catàleg de paisatge. Valors històrics, simbòlics i socials, i miradors i itineraris.



Font: Observatori del paisatge.

Unitat 17

Com a tret distintiu del paisatge, cal destacar:

- La boira forma part del caràcter d'aquest paisatge i en condiciona les visibilitats en determinades èpoques de l'any.
- Als espais rurals hi predominen el cultiu de cereals i farratges pel bestiar i la indústria ramadera.
- Nombrosos vessants aixaragallats sobre margues, tant als vessants de les muntanyes que envolten la Plana de Vic com en els turons testimoni que l'esquitxen.
- La trama viària capil·lar d'arrel històrica.
- Hi ha un bon nombre de grans cases pairals, que es troben en actiu i que gaudeixen de gran renom comarcal.

Des del punt de vista de l'educació i la divulgació, és molt important recordar i fomentar l'estudi de la particular disposició invertida de la vegetació, així com de l'existència de rouredes de gran interès en els turons testimoni que esquitxen la plana.

Com a objectius de qualitat paisatgística cal destacar:

17.2 Unes formes morfològiques, com ara els anomenats turons testimonis i terrers, que constitueixen una de les característiques principals de la Plana de Vic, valoritzades i preservades com a sistemes de síntesi de l'estructura del territori.

17.3 Un cursos fluvials dels rius Ter i afluents, valoritzats i preservats en determinats trams del seu recorregut.

17.4 Un paisatge complex estructurat per elements agraris, urbans i industrials, amb escasses zones ocupades per la vegetació, ben ordenat i amb uns eventuais creixements que no comprometin els valors del paisatge del lloc ni dels espais circumdants.

17.5 Un paisatge agrari extens estructurat a l'entorn d'importants masos i parcel·les de conreu en formes paral·leles, hereves de les antigues centuriacions romanes en quadrícula, ben conservat.

Com a propostes de criteris i accions dirigits prioritàriament a la protecció en l'àmbit d'estudi:

17.1 Conservar en bon estat els turons testimoni de la Plana Vic.

17.2 Protegir els reductes de boscos fruit de la inversió tèrmica d'aquesta zona, que afavoreix la distribució dels alzinars a una altitud superior a la de les rouredes.

17.3 Vetllar pel manteniment de les masies més destacades de la unitat, pel seu valor històric en l'estructuració i articulació del paisatge agrari de la unitat.

Propostes de criteris i accions dirigits prioritàriament a la gestió:

17.6 Mantenir i promoure les fileres arbrades als accessos viaris amb espècies arbòries adaptades a l'indret.

17.7 Realitzar tasques de neteja als boscos de roures i alzines, mantenint nets i definits els seus límits.

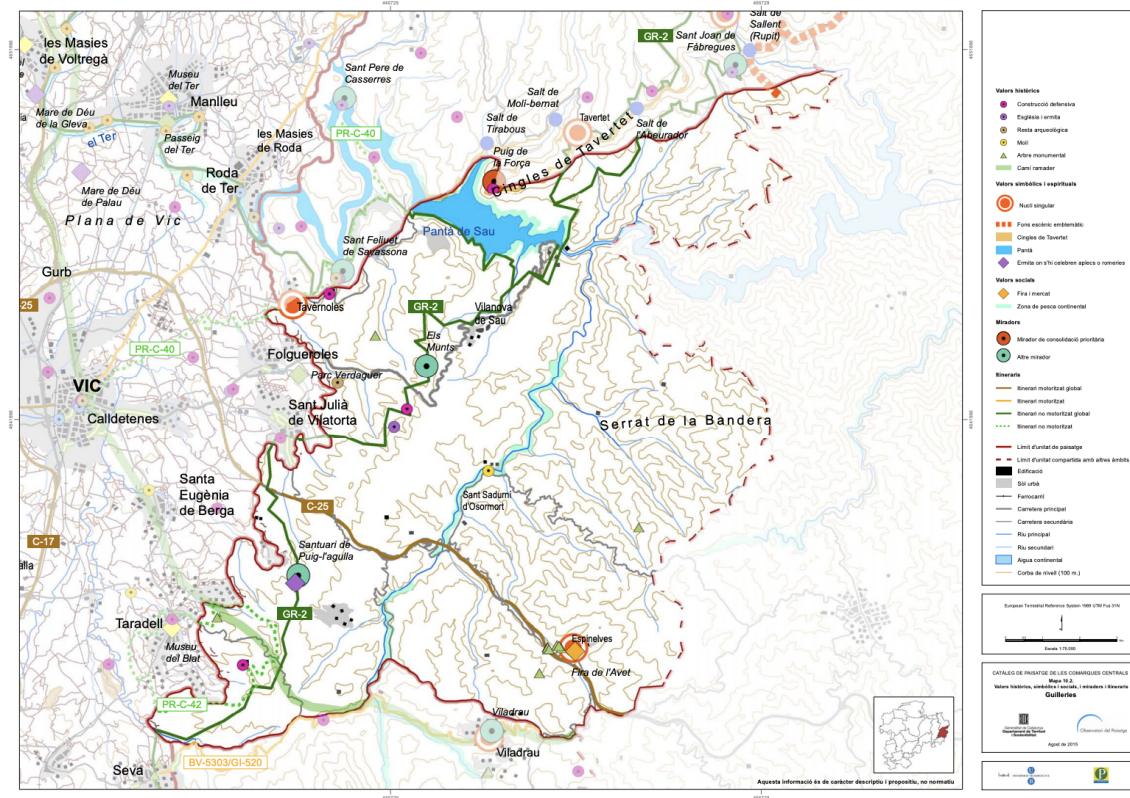
17.8 Mantenir els terrers nets d'abocaments i elements aliens que poden alterar la seva morfologia i dinàmica.

17.9 Inventariar els masos de valor històric i arquitectònic notable per a la seva conservació i difusió com a patrimoni.

Figura 17: Unitat 10. Catàleg de paisatge. Valors estètics.



Figura 18: Unitat 10. Catàleg de paisatge. Valors històrics, simbòlics i socials, i miradors i itineraris.



Unitat 10

Com a tret distintiu del paisatge, cal destacar:

- El mas és la unitat d'explotació rural tradicional; existència de grans explotacions, disperses però amb elevat llegat històric i patrimonial.
- Els espais naturals, sobretot de la coberta forestal extensa i en bon estat de conservació que abasta la majoria de superfície de les Guïlleries.
- Els valors estètics del paisatge sobretot pel que fa al contrast estacional de formes, textures i colors, principalment dels boscos caducifolis.

I com a objectius de qualitat paisatgística cal destacar:

10.3 Un paisatge de boscos caracteritzat per la fragositat del terreny i la varietat de la vegetació, amb domini de l'alzina i caducifolis com el roure, el freixe, l'avellaner i el faig, així com explotacions forestals ben preservades tant per el seu valor productiu, com per les seves característiques ecològiques inherents, com és el conreu i comercialització de l'abet i l'explotació tradicional del castanyer.

10.4 Un paisatge agroforestal poc antropitzat i estructurat per masies, potenciat com a medi històric d'aprofitament dels recursos associats al territori i per al turisme rural.

Com a propostes de criteris i accions dirigits prioritàriament a la protecció en l'àmbit d'estudi:

10.1 El predomini dels boscos i la diversitat d'hàbitats és un dels principals valors d'aquest paisatge. Cal protegir especialment les fagedes acidòfiles i rouredes mesòfiles com també les plantacions de castanyers.

Propostes de criteris i accions dirigits prioritàriament a la gestió:

10.6 Promoure el control i definició de les masses forestals per tal de reduir el risc d'incendi forestal. Cal alhora fomentar i promocionar les activitats productives associades a les explotacions forestals, tenint especial cura en les tècniques i pràctiques més agressives en espais de pendent pronunciat.

10.9 Els assentaments dispersos de població, constituïts per masies i petits vilars aïllats, han estat històricament els elements d'articulació d'un territori optimitzat en el seu aprofitament dels recursos forestals i agrícoles. Alguns d'aquests petits nuclis tenen valor històric afegit, degut a la seva presència des de l'edat mitjana i la seva economia basada fonamentalment en les pràctiques agrícoles i silvícoles que encara prevalen. Cal potenciar el manteniment de l'activitat agrícola i silvícola existent, amb la consolidació i foment del turisme rural com a activitat paral·lela.

Propostes de criteris i accions dirigits prioritàriament a l'ordenació

10.12 Evitar models i tipologies edificatòries que interfereixin en la visió o alterin les construccions tradicionals existents. Caldrà promoure l'adequació paisatgística de les instal·lacions associades a les explotacions agràries (granges, coberts per a la maquinària, sitges, etc.). De la mateixa manera, s'impedirà la localització de construccions d'alt impacte en les visuals de l'emplaçament (per alçada, colors, volum, etc.) a fi de conservar els entorns dels elements del patrimoni paisatgístic.

Per tant, la proposta no presenta afectacions sobre els plans sectorials.

7 Motivació de l'aplicació del procediment d'avaluació ambiental estratègica simplificada

L'avaluació ambiental estratègica simplificada, es veu motivada per ser un cas tipificat dins dels previstos al grup 6.b Tercer de la disposició addicional vuitena de la Llei 16/2015, del 21 de juliol, de simplificació de l'activitat administrativa de l'Administració de la Generalitat i dels governs locals de Catalunya i d'impuls de l'activitat econòmica.

8 Alternativa seleccionada

L'Alternativa seleccionada proposa establir uns nous requeriments de superfície de les finques d'acord amb la narrativa vigent.

Es pretén d'aquesta manera reconèixer el paper estratègic de les activitats agràries en la preservació tant de la qualitat del paisatge com de l'estructura econòmica i social del territori.

A més, s'adapta el document al Reial decret legislatiu 7/2015, de 30 d'octubre, pel qual s'aprova el text refós de la Llei del sòl i rehabilitació urbana.

Si bé la normativa vigent contempla com a parcel·la mínima segregable la unitat mínima de conreu, sempre i quan tingui accés directe a qualsevol via de domini públic i no suposi un fraccionament seriat d'una finca. Aquesta no contempla les singularitats que preveu la legislació vigent, amb l'objectiu de flexibilitzar la norma en casos concrets.

Per aquest motiu i amb la voluntat d'afavorir que les finques actuals en Sòl no Urbanitzable, per raó de les seves característiques particulars, no deixin ni l'ús habitacional, ni les seves activitats pròpies de l'entorn rural, ni impedeixi la seva modernització.

Es proposa actualitzar l'article 212 del POUM, Estructura de la propietat del sòl. Parcel·lacions i segregacions. Ajustant-lo als criteris de la legislació vigent.

ARTICLE 212. Estructura de la propietat del Sòl. Parcel·lacions

1.- És perceptiva la fiscalització prèvia municipal, mitjançant llicència de parcel·lació o declaració d'innecessarietat de llicència de parcel·lació, per a portar a terme qualsevol tipus de divisió o segregació de terrenys en tot el terme municipal, d'acord amb el que preveu el **Decret 64/2014, de 13 de maig, pel qual s'aprova el Reglament sobre protecció de la legalitat urbanística (RPLU) art. 25 a 29.**

2.- Queden prohibides les parcel·lacions o segregacions que:

a.- Donin lloc a parcel·les de superfícies inferiors a les establertes en aquesta normativa, o les establertes per la legislació agrària corresponent. **Exceptuant els casos que derivin d'un expedient d'expropiació forçosa o estiguin emparades en un projecte de reparcel·lació aprovat definitivament o parcel·les que continguin una masia inclosa en el CATÀLEG DE MASIES I CASES RURALS del municipi.**

b.- Donin lloc a parcel·les que no tinguin accés directe **o no disposin de dret de pas rodat fins a qualsevol** via de domini públic.

c.- Que suposin un fraccionament seriati d'una finca, originant finques inferiors al doble de les dimensions mínimes, d'acord amb **l'article 196.1e del TRLUC** i la legislació sectorial específica.

3.- La finca mínima admesa en sòl no urbanitzable, contemplada com a unitat mínima de conreu, no constitueix suport físic susceptible d'edificació residencial.

4.- La finca mínima admesa en sòl no urbanitzable s'iguali a la Unitat Mínima de Conreu, que a Taradell és de 45.000 m². D'aquesta disposició s'exceptua la zona Forestal de valor, clau 22, que d'acord amb el Decret vigent tindrà una superfície mínima de 250.000m².

5.- Tanmateix queden excloses d'aquestes determinacions les parcel·lacions registrades prèviament a l'aprovació inicial d'aquestes Normes, per a les quals serà d'aplicació igualment tota la normativa regulada per aquest capítol.

9 Mesures de prevenció, reducció, compensació i correcció

A continuació es proposen unes mesures correctores algunes de les quals tenen un caràcter preventiu i altres de minimització de l'impacte i/o integració. En alguns casos també es poden proposar mesures de compensació donat a la irreversibilitat de l'impacte o a la condició irrecuperable del medi.

1. Protegir la flora, fauna i biodiversitat

- Cal tenir cura de les zones de transició entre les finques agràries i el sòl no urbanitzable.
- En cap cas es plantaran espècies exòtiques invasores d'acord amb el Reial Decret 630/2013, de 2 d'agost.
- Es proposa utilitzar espècies autòctones que donin ombra a l'estiu i deixin entrar el sol a l'hivern.
- Es garantirà la mínima afecció a la flora i els hàbitats. En cas de realitzar obres, caldrà senyalitzar les zones d'obres i magatzem de materials i protegir la vegetació durant l'execució de les obres.

2. Millorar la qualitat paisatgística i el valor connector

- Regular de manera adequada les condicions d'implantació en sòl no urbanitzable, les característiques tipològiques i els paràmetres bàsics dels usos i de les edificacions.
- Realitzar un tractament de volumetria, textures i colors als edificis, teulades i tanques perimetrals que limitin amb la resta de sòl no urbanitzable que no provoquin contrastos. En tot cas es recomana les masies tradicionals, les parets de pedra, la gamma del color terrós i les teues àrabs de manera que les modificacions no apareguin com a pegats. També es recomana la utilització de la vegetació autòctona per a una millor integració.
- En el cas de la necessitat de posar una tanca perimetral, es recomana que aquesta sigui de tipus cinegètic, amb alçades entre 1 i 2 metres i visualment permeable. No tindrà cap tipus de muret de base i estarà formada per muntants i filat metàl·lic protegida visualment amb vegetació arbustiva autòctona.
- Cal que les construccions auxiliars, s'integrin paisatgísticament al territori mitjançant la utilització d'arremolinats amb morters de calç i sorra de colors.
- En el cas d'implantació de piscina, es recomana utilitzar colors verdosos pel vas de la piscina i colors terrosos pels elements exteriors.
- Cal el soterrament de les xarxes de transport d'energia elèctrica i telefònica per tal de minimitzar l'impacte visual.
- Els elements externs tals com dipòsits, contenidors, plaques solars, etc. s'hauran d'integrar en l'entorn.
- També s'evitarà la instal·lació o pintat de cartells i tanques publicitàries, a excepció dels cartells indicadors.

3. Fomentar l'estalvi i la reutilització de l'aigua

- Limitar la pavimentació per permetre la infiltració de l'aigua pluvial per a recarregar l'aqüífer. Per les plataformes d'aparcament, accés, terrasses, etc. es proposa una pavimentació tova, la qual permet la infiltració d'aigua.
- Preveure la instal·lació de mecanismes d'estalvi d'aigua en l'aigua de consum i aigua de reg.
- Es proposa la recollida d'aigües pluvials de les teulades.

4. Millorar l'eficiència energètica i reduir la seva contribució al canvi climàtic

- Aplicar mesures d'ecoeficència en els edificis segons el Decret 21/2006.
- Pel que fa a la il·luminació es recomana utilitzar LEDS, utilitzar sistemes d'apagament automàtic i posar elements reflectants per reduir els punts de llum en l'horari nocturn.
- Es recomana introduir mesures que fomentin l'estalvi i l'eficiència en l'ús de l'energia i de recursos i que ajudin a reduir les emissions de GEH en l'edificació, per tal de donar compliment a les determinacions de la Llei 16/2017.

5. Reduir la contaminació atmosfèrica, lluminosa i acústica

- En el cas de realitzar obres, es garantirà un bon manteniment de tots els vehicles implicats i certificar els controls de manteniment corresponents per tal de reduir les emissions i sorolls.
- En cas necessari, caldrà aplicar mesures preventives o correctores per a garantir una baixa emissió de partícules derivades de la circulació de vehicles com per exemple humitejar les rodes dels vehicles o regar els camins.
- S'utilitzaran els criteris d'ordenació ambiental de l'enllumenament per a la protecció del medi nocturn, segons la Llei 6/2001, com per exemple, la xarxa de distribució d'enllumenat estarà totalment soterrada.
- Les lluminàries que s'instal·lin, hauran d'evitar totalment l'emissió de flux lluminós cap a l'hemisferi superior i seran anticontaminants. Es recomana que la il·luminació exterior sigui mínima a fi de minimitzar l'impacte, no només lumínic sinó també visual. Tampoc es permetrà els cartells il·luminats.
- Es prohibeix els llums integrals o monocromàtics amb flux a l'hemisferi superior al 50% i les fonts de llum emeses per damunt del pla horitzontal. Es recomanen el tipus de làmpades leds de llum no blanca.

6. *Realitzar una bona gestió ambiental:*

- En el cas de realitzar obres, es garantirà que es realitzin seguint una bona gestió de qualitat i medi ambient que garantirà la bona gestió dels residus, estalvi d'aigua i energia, etc.
- S'haurà de justificar documentalment sobre la suficiència dels recursos d'aigua per atendre les noves demandes planificades.
- Tots els residus generats es classificaran i gestionaran mitjançant un gestor de residus autoritzat. Tot el material d'excavació es reutilitzarà i en cap cas s'abocarà a l'entorn natural.
- Cal crear un punt per a la recollida selectiva de residus, tals com paper i cartró, vidre, matèria orgànica i inorgànica. I també per a gestionar els residus específics com piles i altres residus especials.

7. *Evitar el risc d'incendi forestal:*

- Caldrà mantenir una franja neta de vegetació seca i massa arbòria i arbustiva de 25 metres al voltant de la parcel·la.
- Per reduir el risc d'incendi forestal, també es proposa la gestió de les pastures amb herbívors.

8. *Evitar la contaminació del sòl i de les aigües:*

- El material dels fonaments i terraplenats no haurà de portar elements susceptibles de produir contaminació per lixiviació, o per altres vies de transmissió.
- S'han d'evitar abocaments accidentals d'olis o combustibles per part de la maquinària d'obra i agrària, així com limitar la seva circulació als vials existents.
- S'han d'adoptar totes les mesures necessàries per a evitar contaminacions superficials i a les aigües subterrànies.
- Queda prohibit acumular residus sòlids, runes o substàncies, sigui quina sigui la seva naturalesa i el lloc on es dipositi, que constitueixin o puguin constituir un perill de contaminació de les aigües o de degradació del seu entorn. De la mateixa manera, queda prohibit efectuar accions sobre el medi físic o biològic afecte a l'aigua, que constitueixin o puguin constituir una degradació d'aquest.

10. Seguiment del pla

Es farà un seguiment per a garantir el compliment de les indicacions i mesures protectores i correctores contingudes en el document ambiental i en concret de les mesures previstes pel foment de la preservació i millora del medi ambient.

Així mateix, es supervisarà que les actuacions realitzades compleixen els objectius del document ambiental i la normativa aplicable, i en el cas de la detecció d'impactes ambientals no previstos, el tècnic responsable proposarà les mesures correctores adequades.



COAMB
Col·legi d'Ambientòlegs
de Catalunya

Nom
MARTA VAYREDA ALMIRALL

Núm. col·legat
678

Girona, maig de 2023