

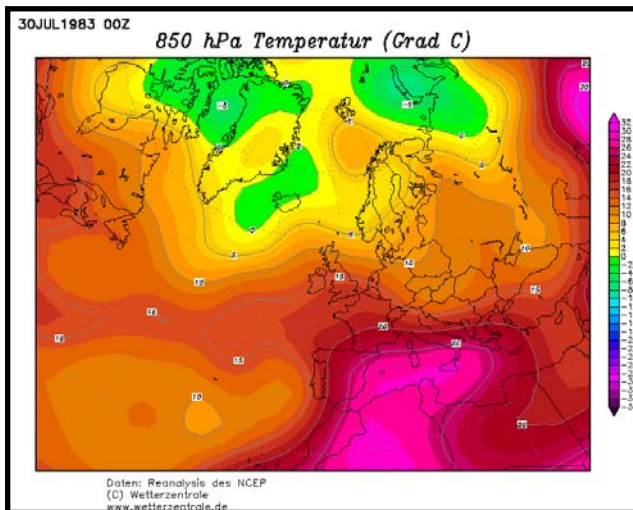
INFORME DE L'INCENDI de Taradell (1983)

Fonts: Diverses (recull de diaris, testimonis, ...)		
Situació sinòptica: Onada de Sud.		
Medi Ambient	S	
DARP	S arbrada	
Bombers	S	
Bombers	Dia inici	31-7-1983
Bombers	Hora inici	14:30h
Bombers	Hora control	
Bombers	Hora sortida camions	
Bombers	Dia fi	
Bombers	Hora fi actuació	
Bombers	Nº bombers	
Bombers	Nº total vehicles terrestres	
Bombers	NºBRP	
Bombers	NºBUP	
Bombers	Nº vehicles comandaments	
Bombers	Nº AVA	
Bombers	Nº Helicopters	

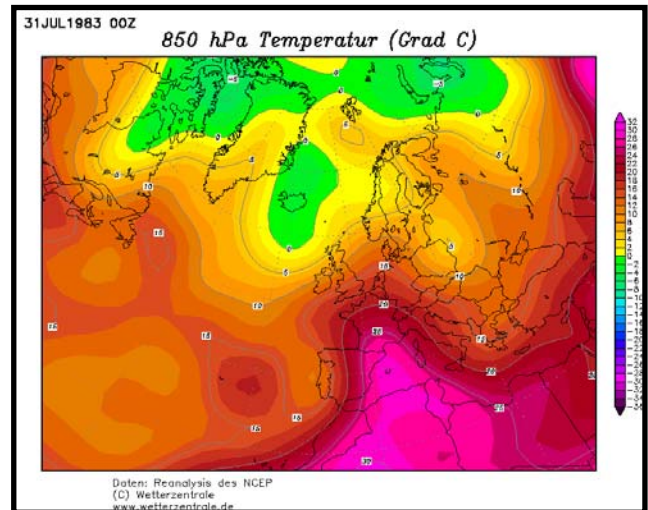
LES PRINCIPALS QÜESTIONS:

- **Tipologia del foc:** Segons els models d'incendis de disseny, aquest incendi es correspon amb la tipologia d'incendi de Sud, Sud-oest amb situació de vents terrals. Al donar-se una situació de Sud, Sud-oest, el foc va ser empès en direcció Nord i posteriorment al trobar-se les muntanyes, segueix direcció Oest.
- **Protecció de bens immobles:** El foc va passar molt a prop d'algunes masies, però sense afectar-les.
- **Seguretat de les persones afectades:** Gràcies als suficients camins, i a la proximitat del foc als municipis propers, va permetre al mitjans apropar-se a les flames amb facilitat. Tenim constància que una gran quantitat de voluntaris eren espectadors de l'incendi sense poder-hi fer res.
- **Questions operatives:** La zona en general presentava un alt risc d'incendi, degut al clima típicament mediterrani, amb les seves conseqüents sequeres estivals, una extraordinària abundància de matoll a la zona i una gran continuïtat de les masses forestals en grans superfícies. Aquests factors s'havien de tenir en compte ja que afavorien les reproduccions posteriors. La zona d'Osona però, no acostuma a ser escenari de grans incendis.
- **Propagació:** El foc estava afavorit per una clara situació d'onada de Sud.

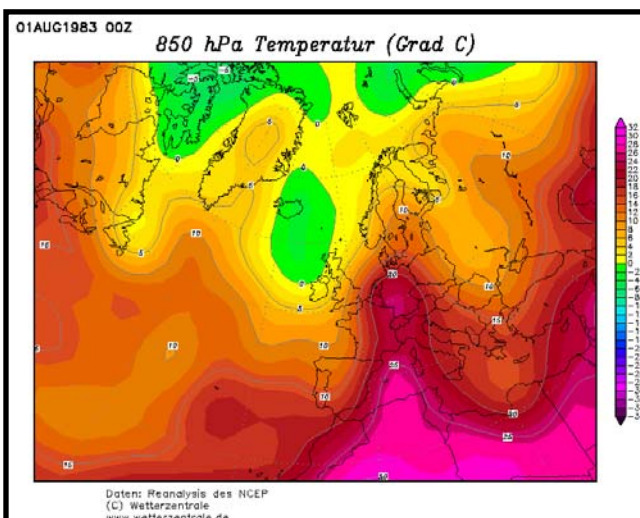
General: Episodi, tipus de propagació, perímetre i tàctica d'extinció



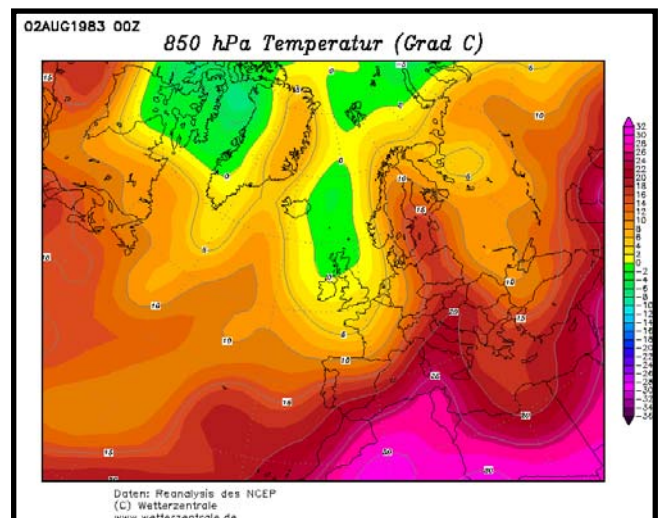
30/07/1983 (Entrada onada de Sud)



31/07/1983 (Dia d'inici de l'incendi)



01/08/1983 (Onada de Sud)



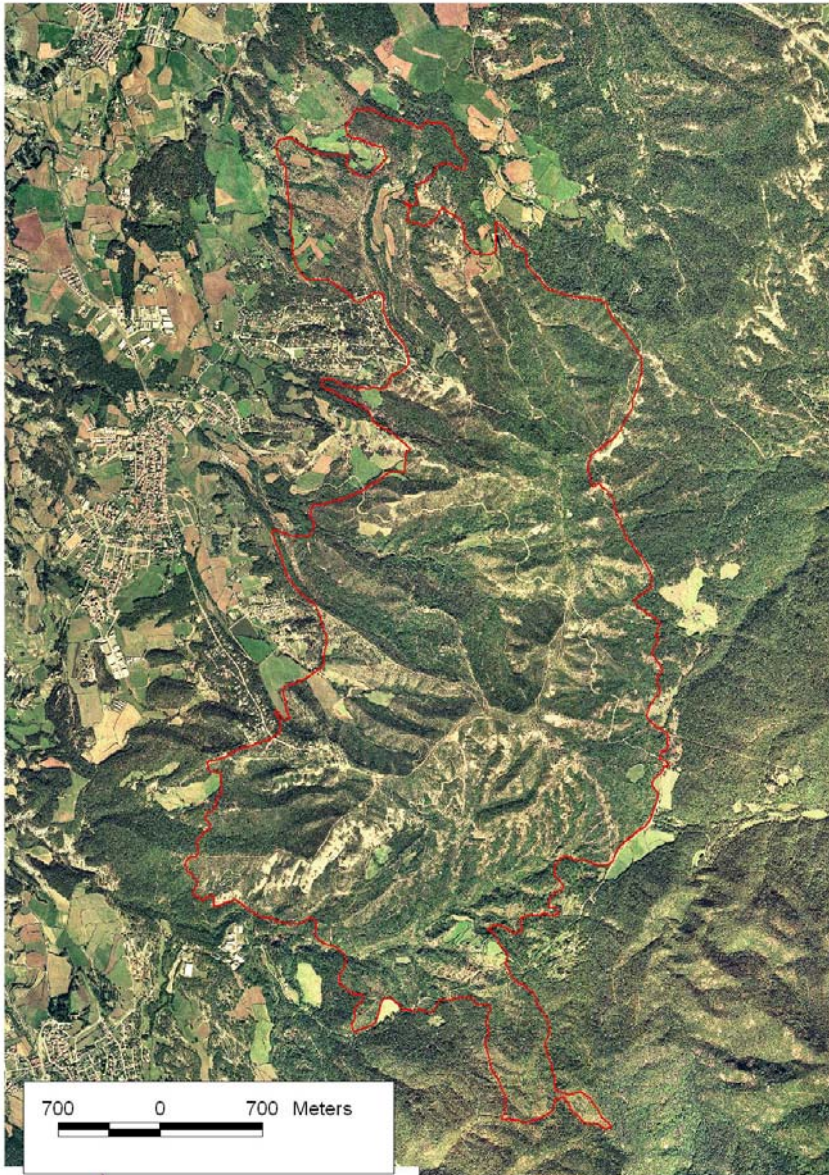
02/08/1983 (Retirada onada de Sud)

A primer cop d'ull podem veure com les temperatures a 850 hPa, marquen una isoterma de 25°C que penetra directament d'Àfrica donant una típica situació d'onada de Sud.

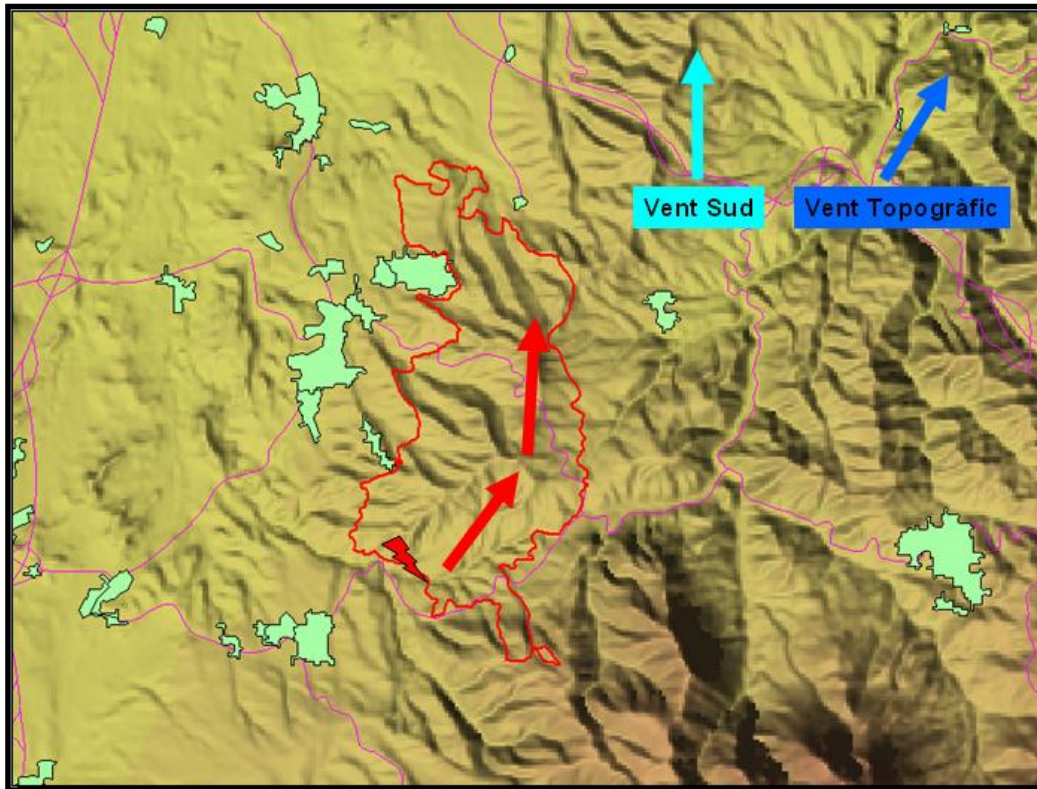
Un fet sobre el qual vull incidir i del qual aquest episodi en resulta un clar exemple, és la posterior entrada de vents de component nord un cop retirada l'onada de sud i que segueix el patró de situacions sinòptiques d'alt risc d'incendi a Catalunya: entrada de sud, retirada de l'onada de sud i entrada de nord.

Aquesta posterior entrada de vents de component nord, amb encara altres temperatures en alçada acompanya els incendis que s'esdevingueren a l'Alt Empordà (Port de la Selva, Campmany, Vilajuïga) i al Priorat (La Torre de Fontaubella) els dies 1 al 3 d'agost de 1983.

Local: La finestra de l'incendi i l'anàlisi



Ortofotomapa de la zona afectada per l'incendi feta uns anys després del pas del foc, on el perímetre dibuixat no s'ajusta al 100% al perímetre real en alguns punts, de manera que el foc va cremar algunes hectàrees més del que ens mostra la cartografia.



El foc va iniciar-se, segons testimonis oculars, en uns pins situats a la vora de la carretera de Seva a Viladrau, a tocar un camp de rostoll de Tarrés. En un moment el foc es comunicava al rostoll i s'estenia enllà vers la torrentera del Gurri. Era cosa de tres quarts de dues d'aquell diumenge 31 de juliol. El foc, empès per un vent de sud-oest, ocupava tota la sotalada del bosc de Massó fins la balma dels trabucaires. Havien passat unes tres hores i l'incendi no havia entrat en el terme de Taradell; es mantenia en el de Seva.

Fins aquell moment el foc seguia els cànons d'un incendi en dies especialment aptes: finals de juliol quan la vegetació és molt seca de resultes de tantes hores al sol, un estiu especialment sec (en un any que ho és extraordinàriament), la presència d'un núvol a les capes baixes de l'atmosfera, el vent i molta vegetació.

Després, tot va canviar en un moment. Cosa de les quatre de la tarda es girava un vent de marinada que va empènyer les flames vers el coll de Taradell, des d'on es propagaven vers el castell, el Bou i el Penedès, en menys d'una hora. Mentrestant s'obrien altres fronts per totes direccions, de manera que la gent que treballava a la part alta del terme hagué de fugir cames ajudeu-me. Tothom coincideix en afirmar que era espantós. En avant, el foc es girava sobre ell mateix i anorreava els espais interiors; intentava, però, escampar-se per la vall de la Gasala, que fou el sector que per això fou el darrer en quedar controlat, en la nit del diumenge a dilluns.

Fotografies de l'incendi



Columnes convectives de gran alçada. Aquest tipus de columnes són les causants de l'emissió de focus secundaris a gran distància i en alguns casos, de la creació de pirocúmul.



Columnes negres aplanades que ens indiquen una gran disponibilitat de combustible, així com una baixa humitat del combustible. Aquests focs avancen molt ràpidament i poden emetre focus secundaris a poca distància.



La elevada participació de voluntaris va permetre als mitjans fixar un suport en l'extinció de les flames.