

**PMU-3 Camí de la Font d'en Déu del POUM de Taradell**

**INFORME AMBIENTAL**

Gener 2017

Isabel Leonart i Botia  
Llicenciada en Ciències Biològiques  
Col·legiada núm. 6155-C



## ÍNDEX

<b>1. OBJECTE .....</b>	<b>4</b>
<b>2. ASPECTES I ELEMENTS AMBIENTALMENT RELLEVANTS.....</b>	<b>5</b>
2.1 ÀMBIT.....	5
2.2 HIDROLOGIA.....	7
2.3 VEGETACIÓ.....	8
2.4 ÀREES D'ESPECIAL PROTECCIÓ.....	11
2.5 CICLE DE L'AIGUA.....	13
2.6 CONTAMINACIÓ LLUMINOSA.....	14
2.7 DESCRIPCIÓ DELS RISCOS DE PROTECCIÓ CIVIL RELLEVANTS .....	16
2.8 PLANS I PROGRAMES D'INCIDÈNCIA EN L'ÀMBIT DEL PLA .....	16
<b>3. OBJECTIUS I CRITERIS DE PROTECCIÓ AMBIENTAL .....</b>	<b>19</b>
3.1 OBJECTIUS I CRITERIS AMBIENTALS A ADOPTAR EL PMU .....	19
<b>4. DESCRIPCIÓ DEL PLA .....</b>	<b>21</b>
4.1 PLANEJAMENT VIGENT. POUM.....	21
4.2 PROPOSTA PMU-3 .....	22
<b>5. IDENTIFICACIÓ I AVALUACIÓ DELS PROBABLES EFECTES SIGNIFICATIUS ....</b>	<b>27</b>
5.1 TRANSFORMACIÓ DELS USOS EXISTENTS.....	27
5.2 GEOMORFOLOGIA I SÒLS.....	28
5.3 AUGMENT DEL CONSUM D'AIGUA .....	28
5.4 AUGMENT DE LA PRODUCCIÓ D'AIGÜES RESIDUALS.....	29
5.5 AUGMENT DEL CONSUM D'ENERGIA.....	29
5.6 AUGMENT DE LA PRODUCCIÓ DE RESIDUS MUNICIPALS .....	30
5.7 INCREMENT DE LA MOBILITAT .....	31
5.8 INCREMENT DE LA CONTAMINACIÓ LUMÍNICA.....	31
5.9 INCREMENT DE LA CONTAMINACIÓ ACÚSTICA.....	32
<b>6. MESURES AMBIENTALS .....</b>	<b>33</b>
<b>7. AVALUACIÓ GLOBAL DEL PLA I JUSTIFICACIÓ DEL COMPLIMENT DELS OBJECTIUS AMBIENTALS .....</b>	<b>36</b>
<b>8. MESURES DE SEGUIMENT .....</b>	<b>38</b>



## 1. OBJECTE

El present document té per objecte la realització de l'Informe Ambiental del Pla de millora urbana PMU-3 Camí de la Font d'en Déu, en sòl urbà, al Pla d'ordenació urbanística municipal de Taradell.

El PMU-3 delimitat Camí de la Font d'en Déu desenvolupa una figura de planejament general que ha estat objecte d'avaluació ambiental (POUM de Taradell, aprovat definitivament el 22 de setembre de 2009).

L'informe ambiental, es formula d'acord amb l'article 91 del Decret 305/2006, de 18 de juliol, pel qual s'aprova el reglament de la Llei d'urbanisme que estableix que la documentació dels plans de millora urbana en sòl urbà no consolidat ha d'incloure un informe ambiental, d'acord amb el que estableix l'article 100 del Reglament, el contingut del qual ha de ser congruent i adequat a les finalitats i determinacions establertes, sens perjudici que, atenent aquestes finalitats i naturalesa, es justifiqui que és innecessari.

L'informe ambiental s'estructura en els següents apartats:

- a) La identificació dels requeriments ambientals significatius en el sector de planejament, el que inclou la descripció dels aspectes i elements ambientalment rellevants del sector, la descripció dels objectius i les altres mesures de protecció ambiental previstes pel POUM o per altres plans o programes aplicables.
- b) La descripció i justificació ambiental de l'ordenació proposada, amb expressió de les seves determinacions amb repercussions significatives sobre el medi ambient; la determinació de les mesures adoptades per al foment de l'eficiència energètica, l'estalvi de recursos i la millora del medi ambient en general.
- c) La identificació i avaluació dels probables efectes significatius de l'ordenació detallada proposada sobre els diferents aspectes ambientals.
- d) L'avaluació global del pla i la justificació del compliment dels objectius ambientals establerts.
- e) Si s'escau, la descripció de les mesures de seguiment i supervisió previstes.

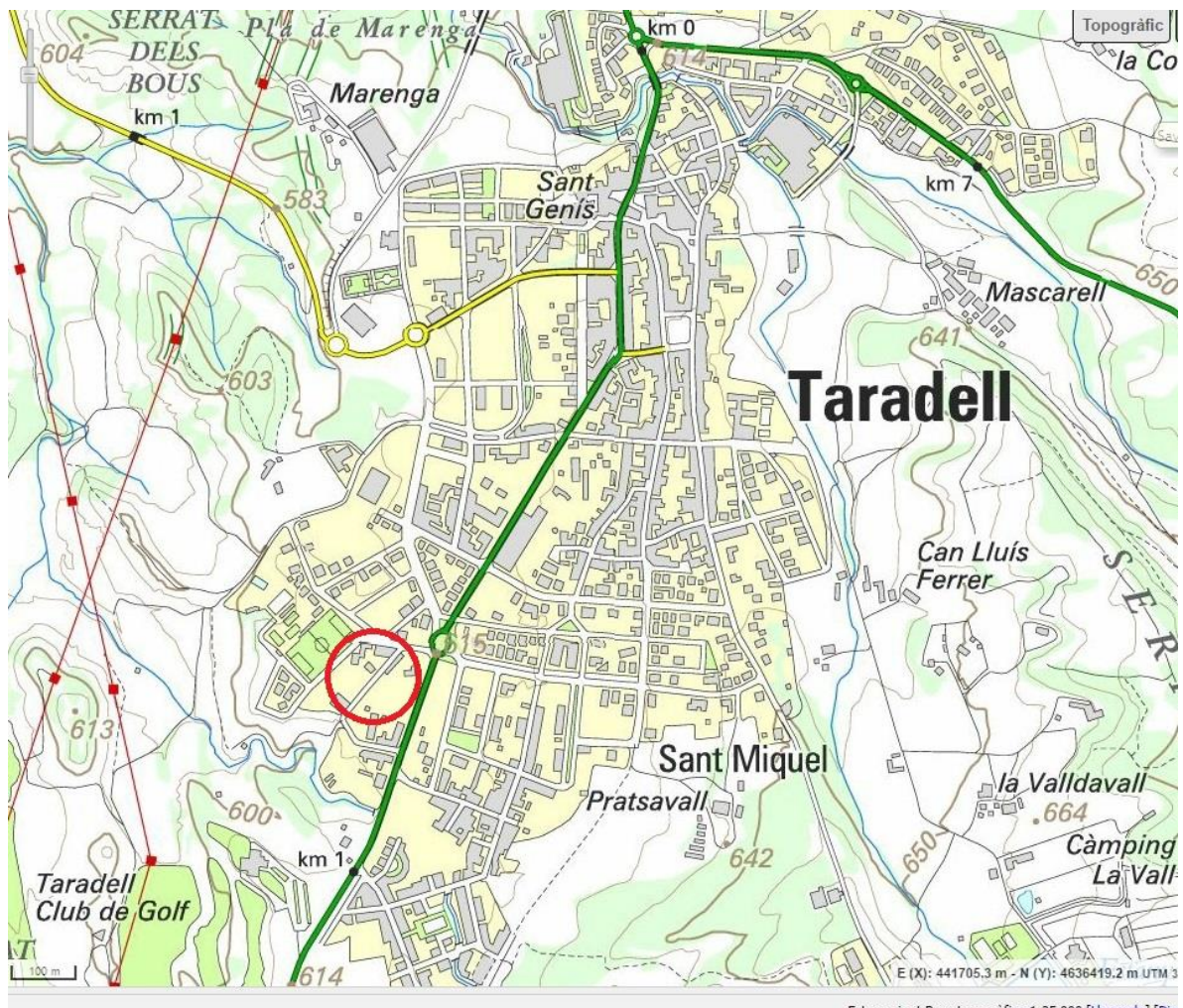
## 2. ASPECTES I ELEMENTS AMBIENTALMENT RELLEVANTS

### 2.1 ÀMBIT

Aquest sector es situa al sud-oest del nucli urbà de Taradell. L'àmbit d'aquest sector està definit per la carretera de Balenyà, el carrer de Tona, el carrer de la Roureda i el carrer del Centenari de l'orquestra Lluïsos. Donarà continuïtat al carrer de la Font d'en Deu i el connectarà amb el carrer de Tona.

L'objectiu del PMU 3. Camí de la Font d'en Déu del sector és consolidar la façana urbana en aquest tram a la carretera de Balenyà. Amb el sector es completarà la vialitat de la zona i es crearà una zona verda.

La superfície total de l'àmbit és de 7.173,95 m<sup>2</sup>



Situació general. Topogràfic. Font: ICC



Àmbit del PMU-3. Ortofotomapa. Font: ICC

2.2 HIDROLOGIA

El terme de Taradell pertany a la conca del riu Ter. Els principals cursos fluvials són el riu Gurri, la riera de Taradell, la Rierera, les rieres de la Malesa, de Rocafarigola, de Blanquers i de Tona, i els torrents de Gasala i del Vilar.

L'àmbit subjecte al pla de millora urbana no es veu afectat pel pas de cap curs d'aigua de caràcter natural o artificial (canals, recs, sèquies, etc.).

Proper al sector PMU-3 hi ha la riera la Riereta (o antic torrent d'Escaravuit) situada a una distància d'uns 150 m al sud-oest del sector (cota 603 m).

No es disposa d'anàltiques de la qualitat de les aigües d'aquest curs d'aigua superficial.



Detall del mapa topogràfic+ortofotomapa de la zona. Font: ICC

**Zones inundables**

D'acord amb l'estudi "Delimitació de zones inundables per a la redacció de l'INUNCAT" de l'ACA, al municipi de Taradell s'han cartografiat dues àrees potencialment inundables a escala 1:50.000. La primera i més extensa ressegueix el curs del riu Gurri, des de la seva sortida de la urbanització de Mont-Rodon (un cop el riu creua la carretera BV-5306) fins que abandona el terme municipal. L'altra àrea es troba al sud del nucli de Can Camp, al curs anomenat el Rec d'Aigüespartides. No s'ha detectat cap punt crític de perill en el Gurri al seu pas pel municipi, segons el mapa de zones inundables elaborat per l'ACA (2001).



Segons la consulta de l'Informe de Sostenibilitat Ambiental del POUM, a partir d'un informe específic de l'ACA, s'han identificat altres àrees inundables històricament a escala 1:1000 en els principals cursos hídrics del municipi. El plànol d'informació I.04 Àrees de risc de la documentació del POUM recull gràficament xxxxx . Tot i així no consta que el nucli de Taradell hagi patit cap inundació històrica.

La Riereta, afluent del Gurri és una d'aquestes zones inundables històricament.

No és preveuen riscos d'inundabilitat en el sector.



Detall plànol I.04 Àrees de risc de la documentació del POUM

### 2.3 VEGETACIÓ

Pel que fa a la vegetació natural o potencial de la zona, aquest no és un aspecte rellevant ja que l'àmbit del sector PMU-3 són parcel·les situades en sòl urbà parcialment edificat. La coberta del sòl és actualment majoritàriament una coberta de prat i/o herbassar amb alguns arbres fruiters i arbres ornamentals.

La superfície total del sector és situa a banda i banda del carrer Font d'en Déu. A una banda és una parcel·la delimitada per una tanca, de prat o herbassar amb algun arbre aïllat, una taca de fruiters i un pou amb una bassa. Els arbres fruiters són exemplars vells de fruiters com ara codonyer, avellaner, etc. En la mateixa parcel·la, però fora de l'àmbit del pla de millora hi ha un roure i una plantació de vinya. A l'altra banda del carrer està enjardinat amb un prat herbaci, aparentment enjardinada amb diversos exemplars joves de roure, alzina, pins, oliveres i pícees. Però que en conjunt té una baixa qualitat ambiental i visual (es tracta d'arbres molt joves). Al sud del sector una superfície més petita amb ús agrícola. L'àmbit des de la carretera de Balenyà està delimitat per una tanca arbòria de xiprers.

A la parcel·la no es localitza cap arbre d'interès ni cap hàbitat o espècie de flora d'interès.



Ortofotomapa àmbit PMU-3. Font: ICC



Diferents fotografies de la zona. D'esquerra a dreta i de dalt a baix: Foto 1 i 2 Carretera de Balenya. Tanca de xiprers. Foto 3,4 i 5. Vista des del carrer Centenari Orquestra Lluïsos. Foto 6 Parcel·la actualment enjardinada. Foto 7 i 8. Vista cap a l'entorn (sòl no urbanitzable) coincidint amb el límit sud-oest del sòl urbà.



Diferents fotografies de les parcel·les

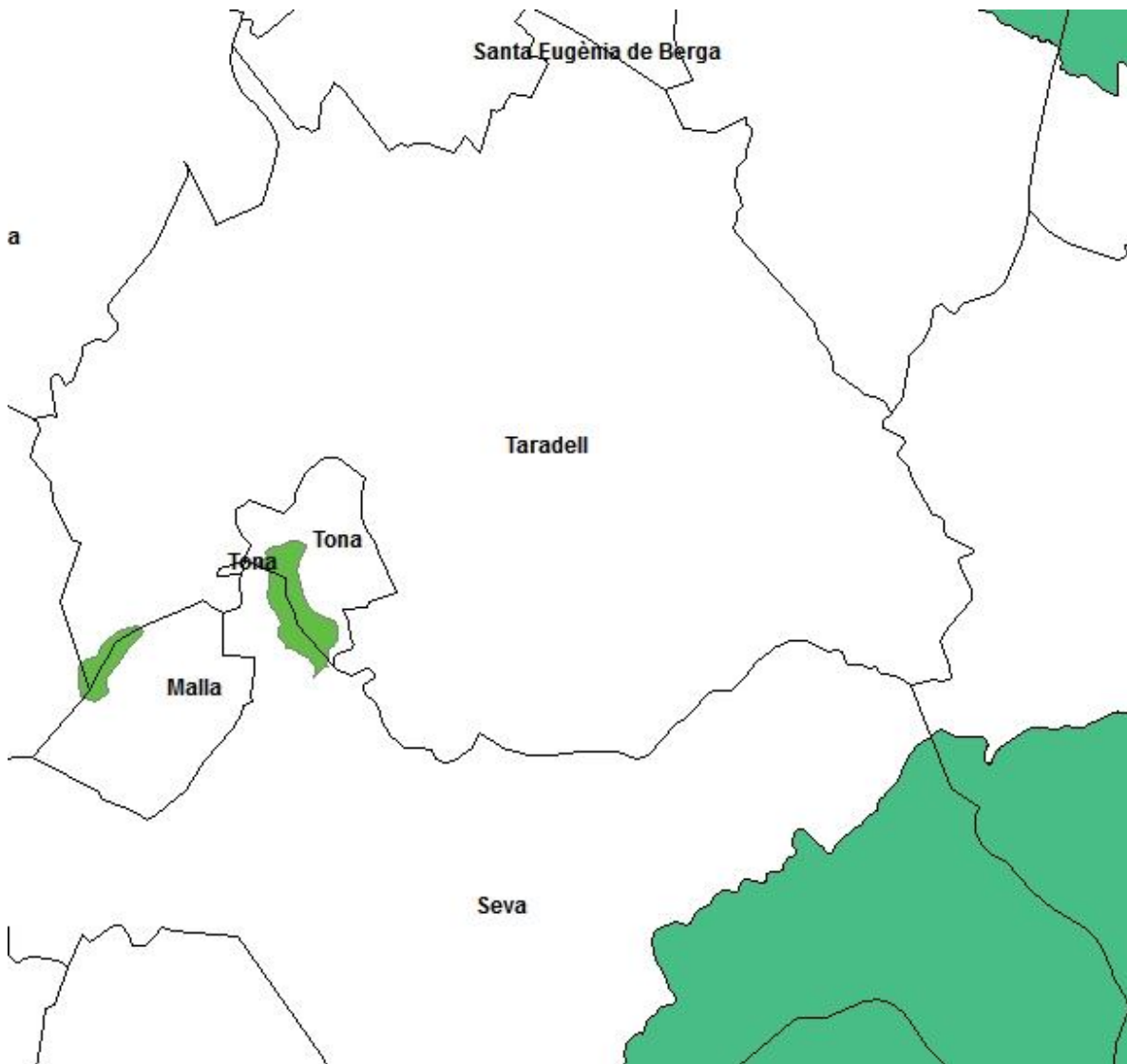
## 2.4 ÀREES D'ESPECIAL PROTECCIÓ

### **Espais d'Interès Natural i Xarxa Natura 2000**

L'àmbit objecte d'estudi no afecta cap espai natural inclòs en el PEIN (Pla d'Espais d'Interès Natural), ni cap espai inclòs a la xarxa Natura 2000. Tampoc s'identifiquen espais inclosos en l'inventari de zones humides de Catalunya o forests d'utilitat pública.

L'espai natural més pròxim al municipi és l'EIN Turons de la Plana Ausetana (a uns 2 km al sud-oest del terme amb el límit amb els municipis de Tona, Seva i Malla. I a uns 3 km al sud-est del

nucli urbà fora del terme municipal es troba l'espai Xarxa Natura 2000 i espai inclòs en el Pla d'espai d'interès natural (PEIN) del Massís del Montseny.

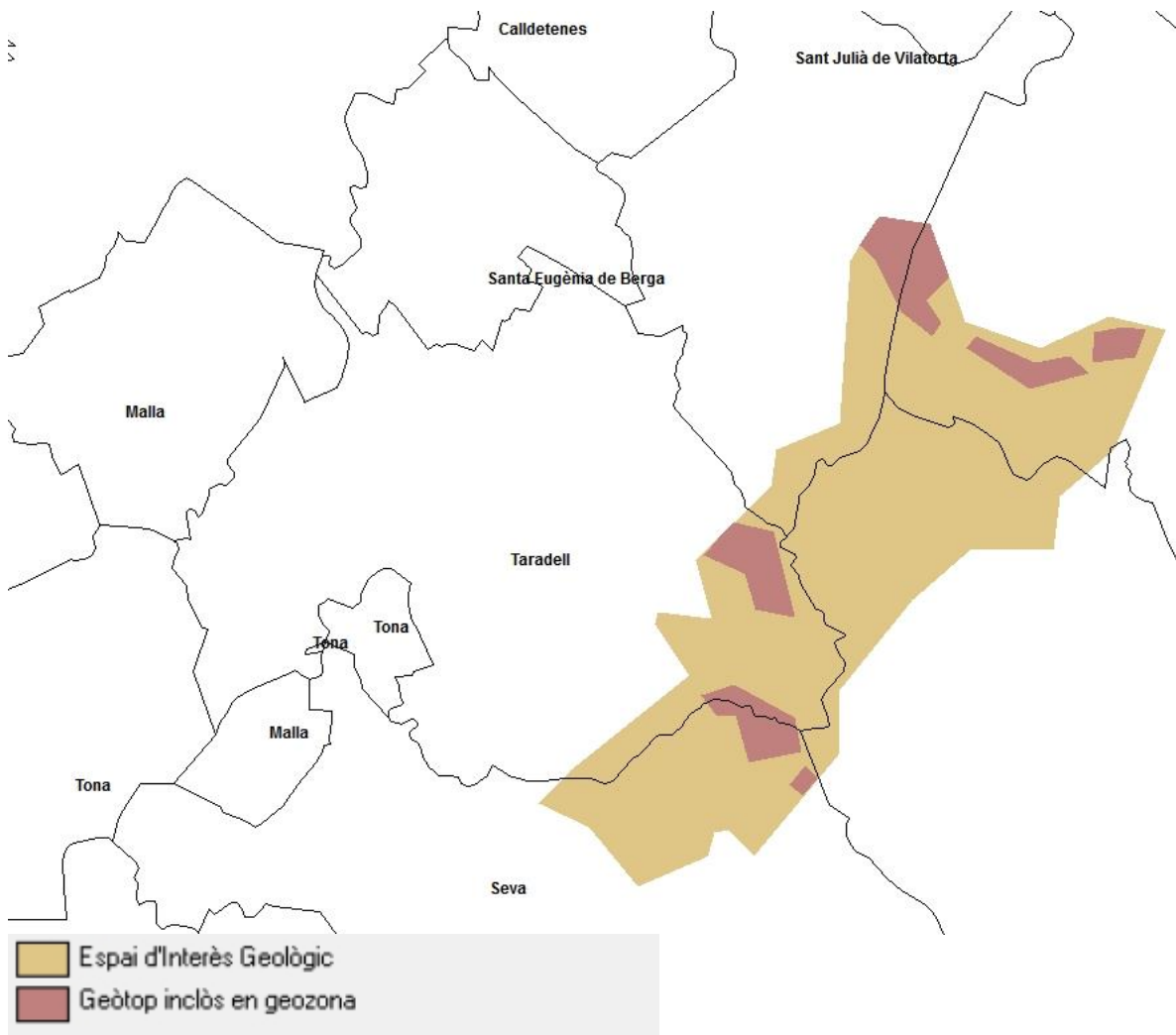


Espais PEIN de l'àmbit d'influència Font: Bases cartogràfiques Generalitat

### **Espais d'Interès Geològic**

Segons la consulta de l'Inventari d'espais d'interès geològic de Catalunya (IEIGC), al terme municipal de Taradell es localitzen la geozona Sobrevia-Coll de Romagats i els geotops Turó de l'enclusa i Camps de Timonar, tots dos inclosos a la geozona.

Els espais d'interès geològic i els geòtops inclosos en la geozona, però es localitzen al sud-est del terme municipal lluny del nucli urbà.



Espais d'Interès Geològic. Font: Departament de Territori i Sostenibilitat

## 2.5 CICLE DE L'AIGUA

### **Abastament**

L'aigua de subministrament de Taradell prové de la captació d'aigua del Ter a Manlleu. El volum total d'aigua subministrat en alta al municipi coincideix amb la mitja comarcal i es situa al voltant dels 197 m<sup>3</sup>/abonat (any 2003).

El municipi té assignat un volum s'abastament de 1.422.000 m<sup>3</sup>/any, superior al que actualment consumeix que és de 508.722 m<sup>3</sup>/any.

## Sanejament

El sanejament de les aigües residuals són a través de l'EDAR de Taradell que realitza la depuració per tractament biològic amb eliminació de nitrogen i fòsfor de les aigües residuals domèstiques i industrials. El cabal disseny (m<sup>3</sup>/dia) és de 2.000 m<sup>3</sup>/dia i la població eq. disseny (h-e) de 11.667.

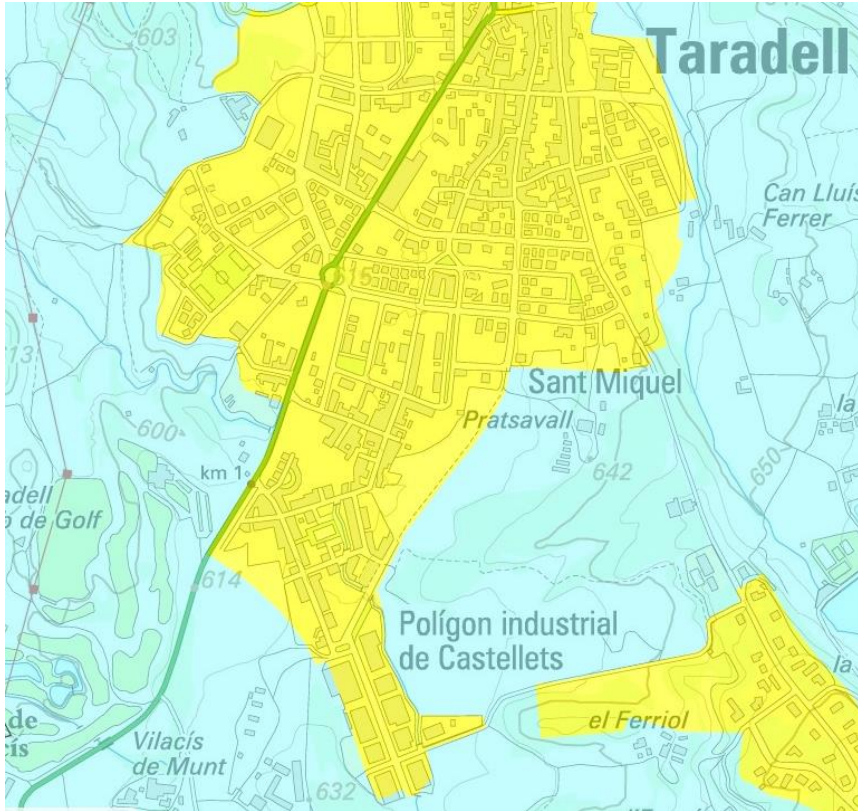
La població segons IDESCAT a Taradell és de 6.321 habitants (any 2016).

### 2.6 CONTAMINACIÓ LLUMINOSA

La prevenció de la contaminació lluminosa a Catalunya es gestiona mitjançant el Mapa de protecció envers la contaminació lluminosa a Catalunya elaborat segons els criteris de l'article 5 del Decret 82/2005, de 3 de maig, pel qual s'aprova el Reglament de desenvolupament de la Llei 6/2001, de 31 de maig, d'ordenació ambiental de l'enllumenament per a la protecció del medi nocturn, i pren com a punt bàsic de referència el planejament urbanístic. El mapa contempla quatre zones de protecció, atenent, d'una banda, la necessitat de mantenir una correcta il·luminació en aquelles àrees en què es desenvolupa l'activitat humana; i, de l'altra, la protecció tant com sigui possible dels espais naturals i la visió natural del cel de nit. En aquest sentit, cal tenir en compte la Llei 6/2001 que diferencia quatre zones en funció de la seva protecció a la contaminació lluminosa:

Zones	Grau de protecció contaminació lumínica	Característiques
E1	Màxima protecció	Zones de protecció màxima. Àrees coincidents amb els espais d'interès natural, (PEIN), els espais naturals de protecció especial i els espais de la xarxa Natura 2000.
E2	Protecció alta	Admeten una brillantor reduïda. Àrees que la planificació urbanística considera com a sòl no urbanitzable fora d'un espai d'interès natural, d'una àrea de protecció especial o d'una àrea de la xarxa Natura 2000.
E3	Protecció moderada	Admeten una brillantor mitjana. Àrees que la planificació urbanística considera com a sòl urbà o urbanitzable.
E4	Protecció menor	Zones amb un menor grau de protecció que admeten una brillantor alta. Àrees en sòl urbà d'ús intensiu durant la nit per l'alta mobilitat de persones o per la seva activitat comercial, industrial o de serveis.

Segons la proposta de zonificació relativa a la contaminació lluminosa elaborada pel Departament de Medi Ambient de la Generalitat de Catalunya, l'àmbit d'estudi es troba en una Zona E3 protecció moderada que correspon a tot el nucli urbà de Taradell. Limita amb una zona E2 de protecció alta que es correspon amb el sòl no urbanitzable que delimita amb el nucli urbà.



Mapa de la protecció envers la contaminació lluminosa. Font: Departament de Territori i Sostenibilitat



En aquest sentit, s'interpreta que el sector, com el nucli urbà de Taradell s'haurà de complir amb les disposicions per a la zona E3 (protecció moderada) respecte al tipus de làmpades, sistemes de regulació de flux, manteniment d'instal·lacions d'enllumenat, regulació estacional i horària, enllumenats exteriors, limitació de la llum intrusa, i altres determinacions d'acord amb la Llei 6/2001, de 31 de maig, d'ordenació ambiental de l'enllumenament per a la protecció del medi nocturn, i el Reial decret 1890/2008, de 14 de novembre, pel qual s'aprova el Reglament d'eficiència energètica en instal·lacions d'enllumenat exterior i les seves instruccions tècniques complementàries EA-01 a EA-07, en especial el que estableix la instrucció tècnica ITC-EA-03.

Segons l'informe de sostenibilitat ambiental, Taradell té un grau d'emissió de llum considerablement alt superior als pobles veïns. Només Tona i Vic tenen uns nivells semblants als de Taradell. Això es degut principalment a la presència dels eixos de comunicació i a la localització dispersa de les urbanitzacions.

## 2.7 DESCRIPCIÓ DELS RISCOS DE PROTECCIÓ CIVIL RELLEVANTS

### **Risc d'incendis**

El municipi de Taradell està inclòs com a municipi d'alt risc d'incendis en l'annex del Decret 64/1995, de 7 de març, pel qual s'estableixen mesures de prevenció d'incendis forestals.

### **Risc d'inundació**

Segons cartografia existent de l'Agència Catalana de l'Aigua, l'àmbit d'estudi no es troba ubicat en una zona potencialment inundable.

## 2.8 PLANS I PROGRAMES D'INCIDÈNCIA EN L'ÀMBIT DEL PLA

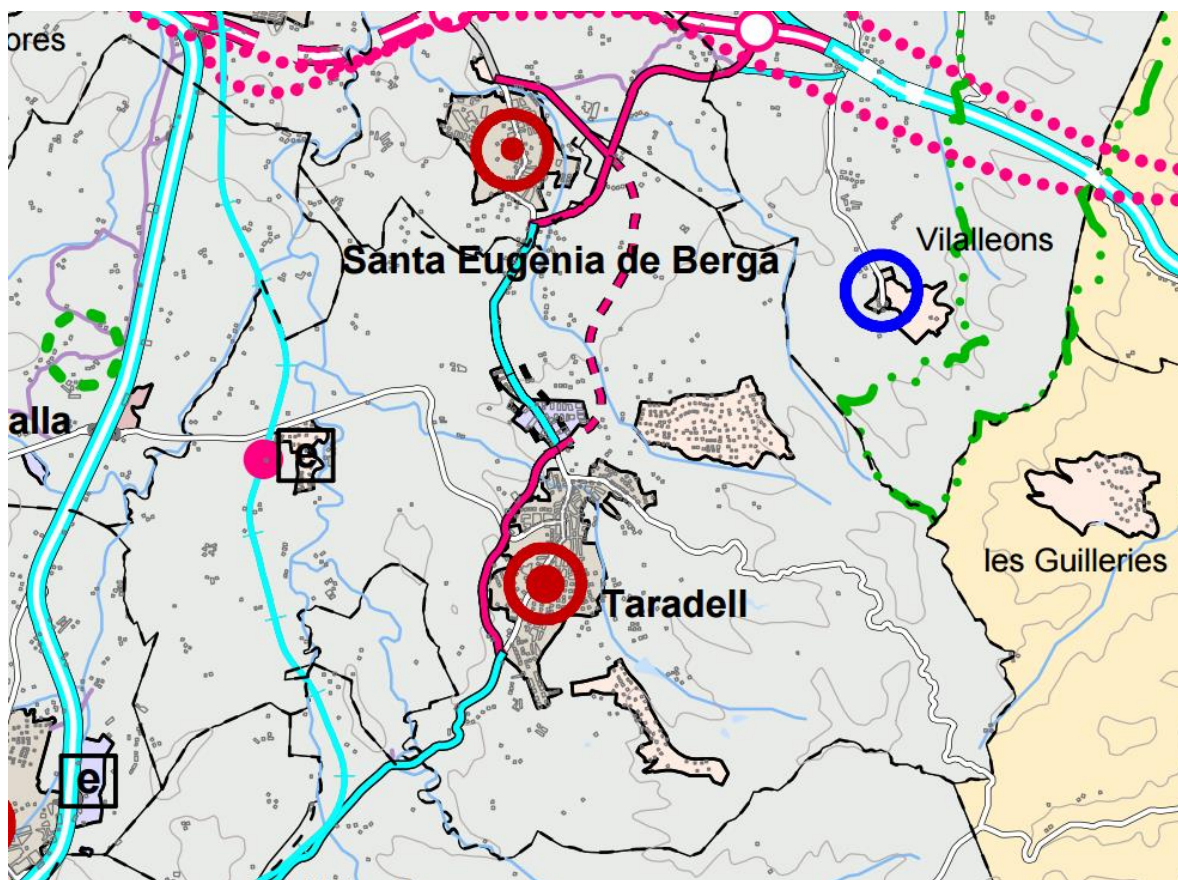
En relació al model territorial i la qualitat del paisatge en l'àmbit municipal de Taradell és d'aplicació les determinacions i la normativa del planejament territorial i sectorial del Pla Parcial de les Comarques Centrals (PTPCC).

### **Pla Territorial Parcial de les Comarques Centrals**

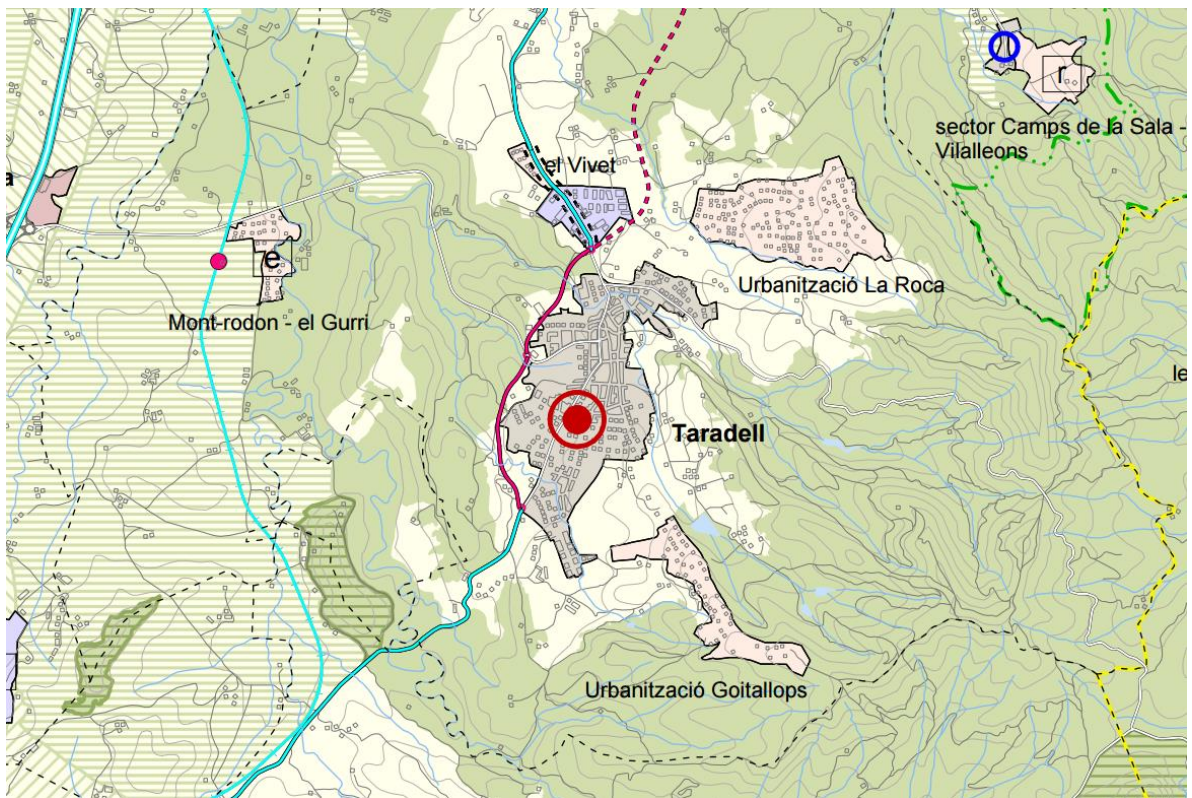
El Pla Territorial Parcial de les Comarques Centrals (PTPCC) aprovat definitivament el 16 de setembre de 2008, desenvolupa la seva proposta espacial a partir de 3 sistemes: espais oberts, assentaments i infraestructures de mobilitat.

Pel que fa als espais oberts es distingeixen tres tipus bàsics de sòl segons el grau de protecció que el Pla els atorga en front de les transformacions: els de protecció especial, que s'aconsella mantenir com a no urbanitzables; els de protecció territorial, en els que s'aconsella restringir les actuacions i per últim, els de protecció preventiva, que inclou la resta de sòl no urbanitzable.

Quant a les determinacions del PTPCC en relació amb l'àmbit d'estudi, aquest reconeix en el nucli urbà de Taradell una estratègia de creixement mitjà. I els sòls no urbanitzables que envolten el nucli urbà i en concret al sud-oest del sector es qualifiquen com a sòls de protecció preventiva, que en el sistema d'espais oberts del PTPCC, té el grau de protecció inferior.



Estratègia de creixement mitjà. Detall Plànol O.4 Estratègies de desenvolupament. Font: Pla Territorial Parcial de les Comarques Centrals (PTPCC),2008.



**SISTEMA D'ESPAIS OBERTS: CATEGORIES DE SÒL**

SÒL DE PROTECCIÓ ESPECIAL	SÒL DE PROTECCIÓ TERRITORIAL
 Sòl de protecció especial	 Sòl d'interès agrari i/o paisatgístic
 PEIN i Xarxa Natura 2000	 Sòl de preservació de corredors d'infraestructures
 Límit de Pla especial Guillerries - Savassona	 Sòl de potencial interès estratègic
SÒL DE PROTECCIÓ PREVENTIVA	 Sòl de riscos i afectacions
	

Detall Plànol 0.8. Espais oberts, estratègies d'assentaments i actuacions d'infraestructures. Osona. Font Pla Territorial Parcial de les Comarques Centrals(PTPCC), 2008

### 3. OBJECTIUS I CRITERIS DE PROTECCIÓ AMBIENTAL

#### 3.1 OBJECTIUS I CRITERIS AMBIENTALS A ADOPTAR EL PMU

El present pla de millora urbana desenvolupa una figura de planejament general que ha estat objecte d'avaluació ambiental. Per tant, el pla de millora incorpora aquelles determinacions ambientals del POUM de Taradell aplicables a l'àmbit del PMU (apartat 1.3 de l'Informe de Sostenibilitat Ambiental del POUM de Taradell. Document 4. Text refós octubre 2009).

Els objectius i criteris ambientals proposats i que en conseqüència el Pla de Millora Urbana 3 Camí de la Font d'en Déu del municipi de Taradell adopta i incorpora, a través de determinacions de protecció ambiental, en la normativa sectorial són els següents, jerarquitats segons la seva importància relativa:

<b>OBJECTIUS I CRITERIS AMBIENTALS</b>	
<b>Model d'ocupació i ordenació del sòl:</b>	
<b>Objectiu 1</b>	Fomentar que les estructures urbanes de Taradell siguin compactes i plurifuncionals
Evitar una major dispersió del model urbà de Taradell i fomentar l'optimització funcional	
Ordenar les vores dels teixits urbans	
<b>Per millorar la gestió de les aigües</b>	
<b>Objectiu 2</b>	Minimitzar l'increment del consum d'aigua derivat del planejament fomentant l'estalvi i la reutilització de l'aigua
Adequar-se als requeriments que estableix el Decret 21/2006, de 14 de febrer, pel qual es regula l'adopció de criteris ambientals i d'ecoeficiència en els edificis.	
Facilitar la retenció d'aigua de pluja per al seu aprofitament posterior	
Estalviar i reutilitzar l'aigua en els espais urbans públics i l'edificació	
Introduir criteris d'estalvi en la jardineria urbana.	
<b>Per millorar l'eficiència energètica i la qualitat de l'aire</b>	
<b>Objectiu 3</b>	Millorar l'eficiència energètica dels sistemes urbans i reduir-ne la contribució al canvi climàtic
Promoure la instal·lació de l'enllumenat públic de baix consum en espais urbans públics i privats.	
<b>Objectiu 4</b>	Millorar l'eficiència energètica a les edificacions
Adequar-se als requeriments que estableix el Decret 21/2006, de 14 de febrer, pel qual es regula l'adopció de criteris ambientals i d'ecoeficiència en els edificis.	
Considerar les condicions d'emplaçament i d'orientació de les edificacions.	
Considerar les condicions de configuració arquitectònica	
Regular els materials, aïllaments i solucions constructives en façanes i cobertes	
Exigir en les noves edificacions la instal·lació de sistemes mixtes per a subministrament d'aigua calenta sanitària, amb utilització de captadors solars i d'acumuladors, o altres energies renovables.	
Planificar de manera adequada les zones verdes i els espais lliures urbans	
<b>Per millorar les condicions acústiques, lumíniques i electromagnètiques</b>	
<b>Objectiu 5</b>	Evitar l'exposició de la població a nivells acústics no permesos per la legislació
Adequar-se al mapa de capacitat acústica municipal segons la Llei 16/2002 i a les zones de sensibilitat acústica definides per aquest.	
Adequar-se a les disposicions de l'Ordenança municipal reguladora del soroll i les vibracions de Taradell	

Prevenir els impactes acústics en la regulació de l'edificació	
<b>Objectiu 6</b>	Limitar la necessitat d'enllumenat exterior (públic i privat) i evitar-ne els seus efectes ambientals i socials negatiu
Considerar l'impacte lumínic en el planejament derivat i en les llicències urbanístiques	
<b>Per millorar la gestió dels materials i dels residus</b>	
<b>Objectiu 7</b>	Implantar l'equipament i els sistemes de disseny urbà adients per a la reutilització i la recollida selectiva de residus
Incloure en el disseny de la vialitat pública espais suficients i adequats per a la col·locació dels equipaments necessaris per optimitzar les operacions de recollida i transport de residus	
<b>Objectiu 8</b>	Promoure en els edificis la previsió d'espais i instal·lacions que facilitin la recollida selectiva dels residus, i en general, les operacions de gestió.
Incloure en les normes i ordenances d'edificació l'exigència que els projectes prevegin espais adequats per a la recollida selectiva.	
<b>Objectiu 9</b>	Ordenar l'activitat constructiva amb l'objectiu de minimitzar els impactes associats als materials utilitzats i fomentar-ne la durabilitat, la reutilització i el reciclatge
Adequar-se als requeriments que estableix el Decret 21/2006, de 14 de febrer, pel qual es regula l'adopció de criteris ambientals i d'ecoeficiència en els edificis	
<b>Per millorar la qualitat paisatgística</b>	
<b>Objectiu 10</b>	Conservar i millorar la qualitat del paisatge de Taradell, garantint la integració a l'entorn de les noves construccions
Conservar els elements d'estructuració i de connectivitat paisatgística	

## 4. DESCRIPCIÓ DEL PLA

### 4.1 PLANEJAMENT VIGENT. POUM.

El Pla de millora urbana PMU-3 Camí de la Font d'en Déu en sòl urbà està definit en el text refós del Pla d'Ordenació Urbanística Municipal, de Taradell, aprovat definitivament per la Comissió Territorial d'Urbanisme de la Catalunya Central, de data 22 de setembre de 2009.

El POUM en el sòl urbà defineix sectors de millora urbana que es desenvoluparan mitjançant la tramitació d'un pla de millora urbana (PMU). El POUM fixa els objectius i finalitats a les fitxes corresponents dels sectors:

L'àmbit d'aquest sector està definit per la carretera de Balenyà, el carrer de Tona, el carrer de la Roureda i el carrer del Centenari de l'orquestra Lluïsos. Donarà continuïtat al carrer de la Font d'en Deu i el connectarà amb el carrer de Tona. L'objectiu del sector és consolidar la façana urbana en aquest tram a la carretera de Balenyà.

La superfície total de l'àmbit és de 7.155,10 m<sup>2</sup>. Localització al plànol O09.1.

L'ordenació del sector preveu la traça del carrer de la Font d'en Déu i els usos comercials, serveis o oficines en la planta baixa alineada amb la carretera de Balenyà. Serà obligatòria la continuació de l'alineació a vial com a continuació de la parcel·la veïna sobre la carretera de Balenyà. La resta de l'àmbit s'ordenarà amb habitatge unifamiliar aïllat.

	Superfície	Sostre edificable	Densitat bruta	Habitatges totals
Sol urbà	(m <sup>2</sup> )	(m <sup>2</sup> st/m <sup>2</sup> sòl)	(hab/ha)	(ut)
PMU-3 Camí de la Font d'en Déu	7.155,10	0,55	39,13	28

Font. Fitxa PMU-3 POUM de Taradell



Detall plànol O09.1 POUM de Taradell

#### 4.2 PROPOSTA PMU-3

L'ordenació del sector preveu la traça del carrer de la Font d'en Déu i els usos comercials, serveis o oficines en la planta baixa alineada amb la carretera de Balenyà. Serà obligatòria la continuació de l'alineació a vial com a continuació de la parcel·la veïna sobre la carretera de Balenyà. La resta de l'àmbit s'ordenarà amb habitatge unifamiliar aïllat.

La superfície total de l'àmbit és de 7.173,95 m<sup>2</sup>. El 79,28% (5.687,57 m<sup>2</sup>) correspon a sòl privat amb tipologia cases aïllades parcel·la mínima de 500 m<sup>2</sup> i eixamples suburbans a completar. El 12,97% (930,72 m<sup>2</sup>) a xarxa viària i el 7,75% (555,66 m<sup>2</sup>) a espais lliures. Veure la Localització al plànol O1 Zonificació del PMU-3.

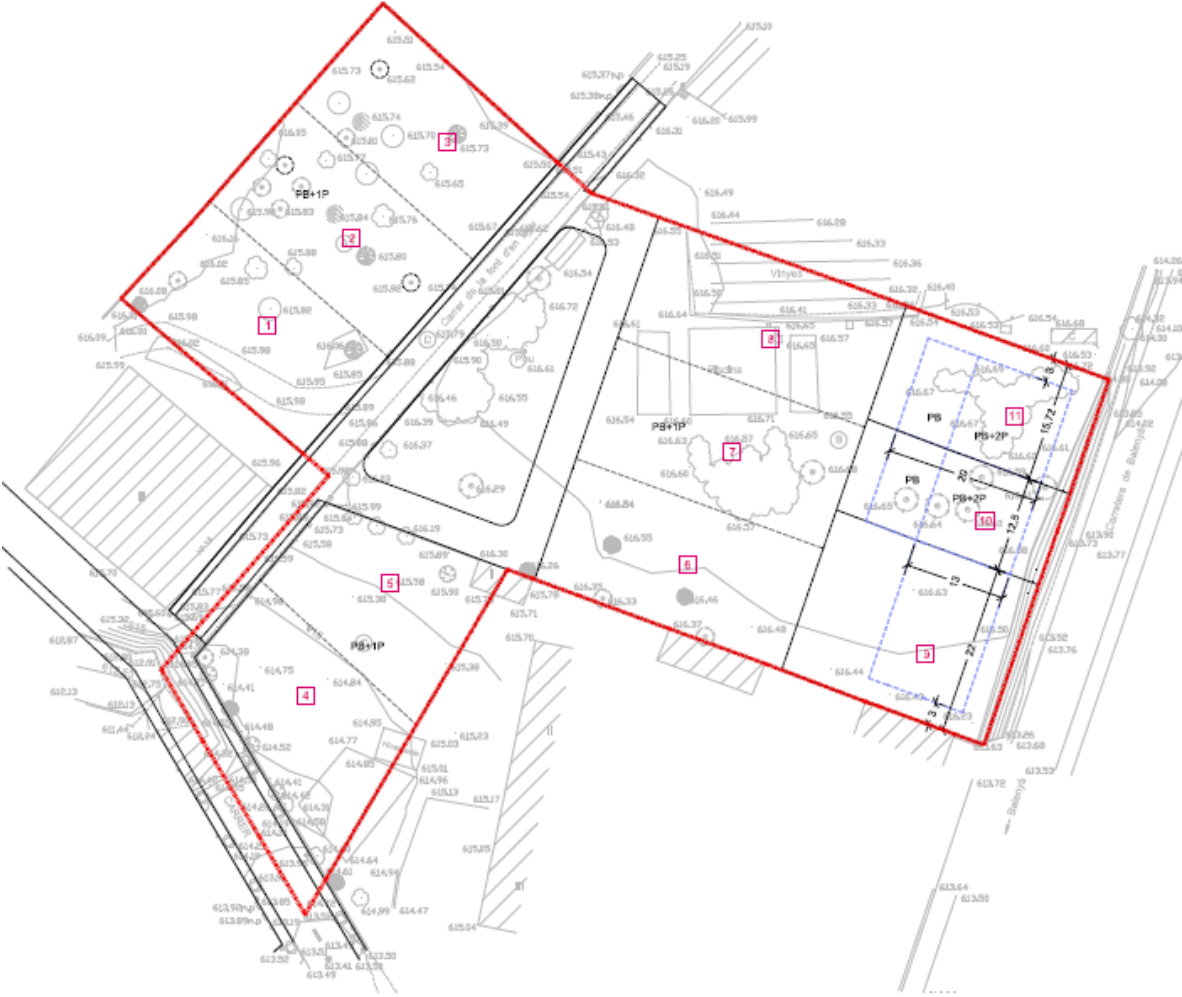
	Superfície	Sostre edificable	Densitat bruta	Habitatges totals
Sol urbà	(m <sup>2</sup> )	(m <sup>2</sup> st/m <sup>2</sup> sòl)	(hab/ha)	(ut)
PMU-3 Camí de la Font d'en Déu	7.173,95	0,55	33,45	24

Font. Fitxa PMU-3 POUM de Taradell



Detall plànol O1 Zonificació Font: Proposta PMU-3



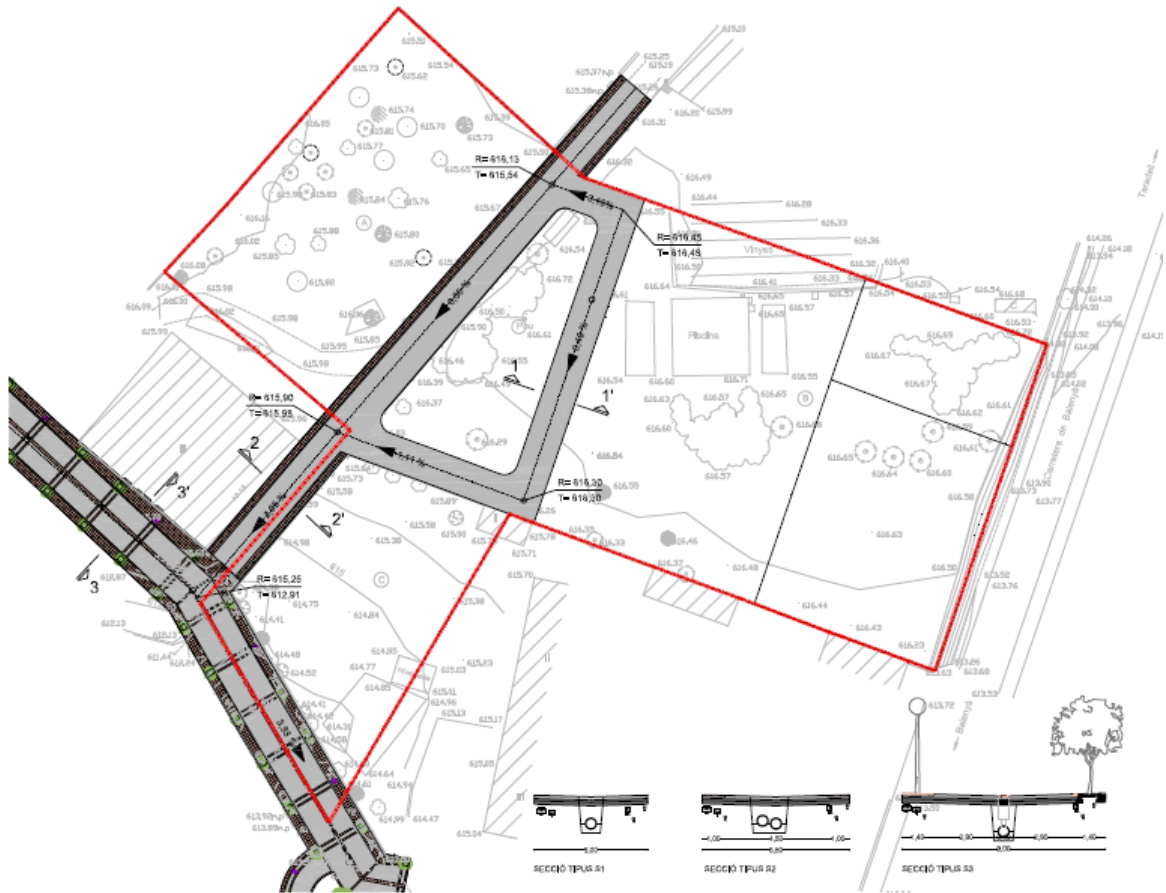


Detall plànol O2 Ordenació de la zonificació Font: Proposta PMU-3

DADES URBANÍSTIQUES			
PMU-3 Camí de la Font d'en Déu. Taradell			
<b>Sòl públic</b>		<b>Superfície m<sup>2</sup></b>	<b>%</b>
XV	Xarxa viària	930,72	12,97%
VP	Espais lliures	555,66	7,75%
	<b>Total sòl públic</b>	<b>1.486,38</b>	<b>20,72%</b>
<b>Sòl privat</b>		<b>Superfície m<sup>2</sup></b>	<b>%</b>
2a2	Eixamples suburbans a completar	440,66	6,14%
2a2*	Eixamples suburbans a completar protecció oficial	968,75	13,50%
5d5	Cases aïllades parcel·la mínima 500m2	4.278,16	59,63%
	<b>Total privat</b>	<b>5.687,57</b>	<b>79,28%</b>
<b>Total Sector</b>		<b>7.173,95</b>	<b>100,00%</b>

<b>Superfície àmbit (m<sup>2</sup>)</b>		7.173,95	
<b>Sostre residencial (m<sup>2</sup>)</b>	Habitatge lliure	4.718,82	82,97%
	HPO règim general	617,75	10,86%
	HPO règim concertat	351,00	6,17%
	TOTAL HPO	968,75	17,03%
	<b>Total</b>	<b>5.687,57</b>	<b>100,00%</b>
<b>Sostre comercial (m<sup>2</sup>)</b>		500,00	12,67%
<b>Sostre total (m<sup>2</sup>)</b>		3.945,67	
<b>Edificabilitat bruta (m<sup>2</sup>st/m<sup>2</sup>sol)</b>		0,5500	
<b>Nombre habitatges</b>	Habitatge lliure	12	50,00%
	HPO règim general	8	33,33%
	HPO règim concertat	4	16,67%
	TOTAL HPO	12	50,00%
	<b>Total</b>	<b>24</b>	<b>100,00%</b>

El PMU recull la vialitat del sector.



Detall plànol U1 Vialitat. Font: Proposta PMU-3

## 5. IDENTIFICACIÓ I AVALUACIÓ DELS PROBABLES EFECTES SIGNIFICATIUS

Una vegada descrits els continguts del pla de millora urbana PMU-3 i les característiques del medi, cal identificar, descriure i avaluar els impactes que l'execució del respectiu pla genera sobre el medi ambient i l'entorn. Per tant, cal analitzar com afecta l'execució del pla sobre els diferents vectors estudiats i els aspectes de sostenibilitat.

El pla de millora urbana s'emplaça en sòl urbà no consolidat i ordena i completa un buit urbà per a la implantació d'ús majoritàriament residencial i també comercial. El pla també dona continuïtat als carrers existents, atès que tot l'entorn està urbanitzat i parcialment edificat.

Donades les característiques de l'àmbit i del seu entorn es preveu que el desenvolupament del pla de millora no tingui efectes ambientals significatius. La proposta però, implica nous usos del sòl que potencialment poden tenir un cert impacte en relació amb:

- transformació dels usos existents
- geomorfologia i sòls
- consums d'aigua i energètics
- generació de residus
- contaminació lumínica
- qualitat paisatgística

A continuació es descriuen i es valoren els probables efectes sobre els vectors ambientals anteriorment indicats. La valoració de l'impacte s'ha fet amb els següents criteris:

- **Positiu:** beneficiós per a l'entorn
- **Compatible:** una absència de canvis significatius entre la situació anterior i la posterior a la modificació.
- **Moderat:** impacte negatiu, però no significatiu per a l'entorn.
- **Sever:** exigeix l'adequació de mesures correctores o protectores i necessita d'un temps dilatat de recuperació.
- **Crític:** impacte negatiu i rellevant per a l'entorn, sense recuperació possible.

### 5.1 TRANSFORMACIÓ DELS USOS EXISTENTS

L'objecte del PMU és l'ordenació del sector per a ús residencial a banda i banda del carrer de la Font d'en Déu i per a usos comercials, serveis o oficines en la planta baixa alineada amb la carretera de Balenyà.

L'execució del pla de millora urbana PMU-3 transforma l'ús de terrenys actualment erms o de conreu d'aquest àmbit residencial pendent de desenvolupar.

La transformació d'usos prevista en el pla de millora urbana representa un impacte positiu, pel que fa a l'ordenació del teixit urbà.

Impacte positiu – Impacte compatible – Impacte moderat – Impacte sever – Impacte crític

La vialitat prevista per donar continuïtat al carrer de la Font d'en Deu i la seva connexió amb el carrer de Tona però, es situa en el límit sud del sector que coincideix amb el límit del sòl no urbanitzable. En concret amb terrenys agrícoles disposats en terrasses.

La proximitat del vial projectat al sòl no urbanitzable fa preveure probables afectacions pel que fa a la morfologia i el sòl pel que caldrà adoptar mesures preventives per evitar afectacions.

Impacte positiu – Impacte compatible – Impacte moderat – Impacte sever – Impacte crític

## 5.2 GEOMORFOLOGIA I SÒLS

Si be els terrenys de l'àmbit tenen una topografia sensiblement plana i la urbanització del sector no preveu la creació de nous relleus ni moviments de terres importants més enllà dels necessaris per a les cimentacions, etc. aquests moviments de terres necessaris per a l'acondicionament de la nova morfologia dels terrenys provocaran una pèrdua de la capa de terra vegetal de la zona verda i dels terrenys que actualment tenen un ús agrícola o són erms. Així com probablement un excedent de terres.

La proximitat del sector al sòl no urbanitzable i en concret la previsió del carrer que dona continuïtat als carrers existents limitant amb terrenys agrícoles a una certa cota respecte a la cota del nou carrer fa preveure possibles impactes associats al terraplenat del terreny per a l'execució del camí.

I de l'altra banda, en la fase d'obres, hi haurà el risc de contaminació del sòl per fuites d'olis i hidrocarburs procedents de la maquinària de construcció i transport de material, aquest efecte és temporal.

La normativa del pla de millora urbana preveu mesures preventives i correctores per minimitzar aquests impactes.

Impacte positiu – Impacte compatible – Impacte moderat – Impacte sever – Impacte crític

## 5.3 AUGMENT DEL CONSUM D'AIGUA

El desenvolupament del sector PMU-3 comportarà un increment en el consum d'aigua potable relacionada amb la dotació d'aigua de boca i les necessitats del sistema d'espais lliures del sector.

El sector es connectarà a la xarxa de distribució d'aigua potable municipal que ja passa pel sector.

L'aigua de subministrament de Taradell prové de la captació d'aigua del Ter a Manlleu.

El volum total d'aigua subministrat en alta al municipi coincideix amb la mitja comarcal i es situa al voltant dels 197 m<sup>3</sup>/abonat (any 2003).

El municipi té assignat un volum s'abastament de 1.422.000 m<sup>3</sup>/any, superior al que actualment consumeix que és de 508.722 m<sup>3</sup>/any.

Segons l'anàlisi de l'ISA del POUM de Taradell el municipi disposa de recursos hídrics prou importants pel que no hi ha motius que indiquin que l'abastament d'aigua pogui ser un element limitant en el desenvolupament del municipi.

Impacte positiu – Impacte compatible – Impacte moderat – Impacte sever – Impacte crític

#### 5.4 AUGMENT DE LA PRODUCCIÓ D'AIGÜES RESIDUALS

El pla de millora urbana PMU-3 preveu una xarxa separatives d'aigües pluvials i residuals. Les aigües pluvials no originaran afeccions a tercers.

El sanejament de les aigües residuals és a través de l'EDAR de Taradell i la resta d'infraestructures generals. Les dades tècniques de l'EDAR són un cabal disseny (m<sup>3</sup>/dia) de 2.000 m<sup>3</sup>/dia i la població eq. disseny (h-e) de 11.667.

La població segons IDESCAT a Taradell és de 6.321 habitants (any 2016).

Segons l'ISA, per avaluar si l'Edar està a propo de la seva capacitat màxima de tractament cal tenir en compte la càrrega contaminant de les aigües residuas (DBO5 i nitrogen). Segons les dades de que disposem (anys 2005 i 2006) i segons dades del Consell Comarcal d'Osona, gestor de la depuradora, el factor habitants equivalents (població que pot depurar de manera eficient l'EDAR tenint en compte, tant el cabal diari d'aigües residuals, com el seu grau de contaminació, els valors estaven per sota de la capacitat màxima de l'EDAR (7.500 hab equiv DBO5 i entre 9.000-10.000 hab. Equiv. Concentració de nitrogen). Estimant-se que la capcitat màxima es podria assolir al voltant dels 7.000 habitants reals.

Segons això, l'augment de producció d'aigües residuals és un impacte significatiu. L'aplicació de les mesures ambientals previvsites al POUM com la implantació de xarxes separatives en els nous desenvolupaments urbanístics afavoreix reduir la càrrega contaminant de l'aigua a tractar.

L'ISA recomana tenir en compte l'estat de l'EDAR a mesura que es desenvolupa el POUM, ja que arribi al seu màxim de capacitat (al voltnt dels 7.000 habitants reals), caldrà condicionar el desenvolupament urbanísic dels sectrs de planejament a l'ampliació de l'EDAR.

Impacte positiu – Impacte compatible – Impacte moderat – Impacte sever – Impacte crític

#### 5.5 AUGMENT DEL CONSUM D'ENERGIA

Els nous habitatges i els usos comercials previstos en el pla de millora urbana PMU-3, comporta un augment del consum energètic, principalment gas natural i electricitat.

Segons les dades de l'apartat 3.2.2 Demandes addicionals de recursos i infraestructures ambientals de l'ISA del POUM, el consum energètic domèstics de Taradell associat als creixements residencials previstos al POUM són significatius en el cas d'assolir el creixement demogràfic de 3.500 efectius. I assenjala que el municipi palesa una gran dependència exterior en matèria d'abastament d'energia, situació que les transformacions derivades del desenvolupament del POUM tendiran a incrementar. És per aquests motius que el POUM preveu mesures per al foment de l'eficiència energètica i ús d'energies renovables.

Aquests increments es poden reduir aplicant criteris d'ecoeficiència en les noves construccions i en l'enllumenat públic, de manera que no representi un percentatge significatiu de la despesa energètica respecte el consum total del municipi. Aquestes mesures estan previstes a l'article 27 *Ecoeficiència als habitatges* de la normativa del POUM i es recullen a la normativa del PMU.

Impacte positiu – Impacte compatible – Impacte moderat – Impacte sever – Impacte crític

## 5.6 AUGMENT DE LA PRODUCCIÓ DE RESIDUS MUNICIPALS

A Taradell es separen les deixalles municipals en cinc grups (matèria orgànica, materials inorgànics reciclables, rebuig i vidre). El sistema de recollida és el model porta a porta, excepte la fracció vidre que es recull en contenidors situats a la via pública. Segons la valoració de l'informe de sostenibilitat del POUM la producció dels residus municipals de Taradell no és especialment alta i la recollida selectiva és molt eficient. La recollida selectiva és gestionada per la Mancomunitat La Plana que també gestiona el servei de la deixalleria municipal de Taradell.

Segons les dades estadístiques dels darrers anys 2014 i 2015 i els resultats òptims en generació de residus i % de recollida selectiva, cal preveure que consideraran la generació de residus municipals associada als nous habitatges, aquest increment és assumible pel model i gestió actual de la recollida de residus municipals.

Any	Població	R.S. / R.M. % total	Generació Residus Municipal Totals	Kg / hab / dia	Kg / hab / any
2.014	6.219	83,93	2.602,27	1,15	418,44
2.015	6.262	83,40	2.618,53	1,15	418,16

Estadística de la recollida selectiva Taradell Font: Agència de Residus de Catalunya

Habitatges	ratio	kg/hab/any	Generació residus/any tones	Generació total
24	3	418,16	30,11	0,011497871

Càlcul generació residus municipals PMU-3. Font: Elaboració pròpia

El PMU preveu en l'ordenació del sector incloure en el disseny de la vialitat pública l'espai suficients i adequat per a la col·locació dels contenidors necessaris per a la recollida del vidre i l'espai necessari per optimitzar les operacions de recollida i transport de residus d'acord amb els model de recollida i criteris municipals.

La normativa del PMU també estableix que els projectes d'urbanització i d'edificació preveuran els espais adequats per a la recollida selectiva en els habitatges.

Segons les dades de l'apartat 3.2.2 Demandes addicionals de recursos i infraestructures ambientals de l'ISA del POUM, la previsió de producció i tractament de residus associada al desenvolupament del PMU-3 previst al POUM és compatible en l'horitzó del pla 2026.

I pel que fa a l'activitat constructiva amb l'objectiu de minimitzar els impactes associats als materials utilitzats i fomentar-ne la durabilitat, la reutilització i el reciclatge, el PMU estableix que els projectes s'adequaran als requeriments que estableix el Decret 21/2006, de 14 de febrer, pel qual es regula l'adopció de criteris ambientals i d'ecoeficiència en els edificis.

Impacte positiu – Impacte compatible – Impacte moderat – Impacte sever – Impacte crític

#### 5.7 INCREMENT DE LA MOBILITAT

La mobilitat generada per l'ús majoritari residencial i en menor escala comercial, que es desenvoluparà en l'àmbit del pla de millora urbana, serà principalment de vehicles privats dels residents. Es produirà un increment de la mobilitat obligada per raons laborals o d'estudis des de l'àmbit objecte del pla cap a altres punts del mateix municipi o cap a altres municipis. I en menor incidència cal preveure també mobilitat associada als usos comercials en l'àmbit de la carretera de Balenyà.

En conjunt l'impacte generat per l'augment del trànsit degut a l'increment de la població no és considera significatiu, per contra la millora general de la circulació degut a l'ampliació de la xarxa viària bàsica (principalment el carrer) es considera un impacte positiu, que permet millorar la mobilitat dins la trama urbana existent.

Impacte positiu – Impacte compatible – Impacte moderat – Impacte sever – Impacte crític

#### 5.8 INCREMENT DE LA CONTAMINACIÓ LUMÍNICA

Segons l'informe de sostenibilitat ambiental, Taradell té un grau d'emissió de llum considerablement alt superior als pobles veïns. Només Tona i Vic tenen uns nivells semblants als de Taradell. Això es degut principalment a la presència dels eixos de comunicació i a la localització dispersa de les urbanitzacions.

L'execució del pla de millora urbana comportarà un augment de la contaminació lumínica deguda principalment a l'enllumenat públic i l'enllumenat exterior de les noves edificacions. Tot i així, la implantació dels nous habitatges en continuïtat amb la trama urbana existent, no suposarà un impacte significatiu ja que no es crea un nou focus de contaminació separat de l'actual.

L'execució del PMU no ha de suposar un increment de la contaminació lluminosa, tenint en compte que la urbanització del sector s'adequarà a la Llei 6/2001, de 31 de maig, d'ordenació ambiental de l'enllumenament per a la protecció del medi nocturn i als valors d'il·luminació de la zona d'il·luminació E3 (protecció moderada) que li correspon a tot el nucli urbà de Taradell tenint en compte la proximitat, que el sector limita amb la zona d'il·luminació E2 (protecció alta) del sòl no urbanitzable.

Aquest impacte és compatible pel que fa a la qualitat lluminosa.

Impacte positiu – Impacte compatible – Impacte moderat – Impacte sever – Impacte crític



## 5.9 INCREMENT DE LA CONTAMINACIÓ ACÚSTICA

Els usos del pla de millora són principalment residencials, no comporten una generació de soroll, de manera que no es preveu cap focus emissor important situat dins de l'àmbit del pla.

Impacte positiu – Impacte compatible – Impacte moderat – Impacte sever – Impacte crític

## 6. MESURES AMBIENTALS

Tot i considerant que la proposta del PMU-3 no suposarà efectes ambientals significatius respecte les previsions i criteris establertes pel POUM de Taradell, planejament urbanístic general avaluat ambientalment, el sector es situa en el límit de la trama urbana amb el sòl no urbanitzable.

Per aquest motiu, la normativa del pla de millora urbana PMU-3 pel que fa a la prevenció i minimització dels efectes ambientals de l'ordenació del sector Camí de la Font d'en Déu inclou en un capítol específic les determinacions ambientals següents (algunes d'ells d'obligat compliment segons les normatives sectorials):

Pla urbanístic	PMU-3 Font d'en Déu. Taradell
Mesura	DETERMINACIONS AMBIENTALS

### Protecció dels sòls i moviments de terres

1. En els moviments de terres s'abassegarà la capa de terra vegetal per estendre-la posteriorment al nivell superior del terreny acabat en les zones verdes i espais lliures.
2. Les zones d'abassegament de les terres vegetals es realitzaran a les zones on es produeixi el mínim impacte ecològic i paisatgístic per ser aprofitats en els treballs de revegetació de les zones verdes, nous talussos, restauració d'accessos, ocupacions temporals, etc. Tot evitant la mescla de les terres vegetals amb altres materials i la compactació i el trànsit de maquinària per la zona d'abassegament i els terrenys destinats a zona verda.
3. Caldrà que la localització i extensió de les zones d'abassegament temporal de terres i materials, i d'ocupacions temporals, s'hauran d'habilitar en els terrenys de menor valor natural, delimitant físicament els límits d'ocupació de l'obra sobre el terreny. Amb especial atenció al límit amb la vora del teixit urbà amb el sòl no urbanitzable.
4. Gestionar l'aprofitament de terres vegetals excedentàries i el seu ús correcte en àmbits fora de l'obra, si s'escau.

### Mesures per afavorir l'estalvi d'aigua

1. Obligatorietat d'adopció en els projectes de les noves edificacions de sistemes estalviadors d'aigua (control de la pressió de l'aigua d'entrada, mecanismes de reducció de cabal o de descàrrega en aixetes i aparells sanitaris i de rec; captació d'aigua de pluja caiguda sobre les cobertes dels edificis per emmagatzematge i reutilització).
2. Establiment d'una xarxa separativa d'aigües pluvials, per ser utilitzades per al reg de les zones verdes.
3. Utilització en la jardineria de les zones verdes espècies vegetals adaptades a les condicions climàtiques de la zona (xerojardineria), aplicació de sistemes de microreg i sistemes de reg automatitzat que optimitzin el consum d'aigua.

### Ecoeficiència

1. Donar compliment al Decret 21/2006, de 14 de febrer, pel qual es regula l'adopció de criteris ambientals i d'ecoeficiència en els edificis i al Real Decreto 314/2006, de 17 de marzo, por el que se aprueba el Código Técnico de la Edificación.

### Protecció del medi nocturn

1. Es mantindrà al màxim possible les condicions naturals de les hores nocturnes, en benefici de la fauna, la flora i dels ecosistemes en general.
2. L'enllumenat exterior, caldrà que compleixin les determinacions d'acord amb la Llei 6/2001, de 31 de maig, d'ordenació ambiental de l'enllumenament per a la protecció del medi nocturn, i el decret que la desenvolupa, i segons el Mapa de protecció de la contaminació lluminosa de Taradell elaborat per la Generalitat de Catalunya (Zona E3 moderada/Zona E2 protecció alta).

### Residus

1. Els residus d'enderroc i residus de la construcció que es generaran en l'execució de les obres d'urbanització, s'hauran de gestionar d'acord amb la normativa vigent en matèria de residus.
2. Es disposarà de contenidors de recollida selectiva per eliminació de restes d'obra i altres residus, tot quedant prohibit el seu abandonament d'acord amb la Llei Reguladora de Residus
3. Previsió en els nous habitatges i locals comercials d'espais i instal·lacions adequats que facilitin la recollida selectiva dels residus.
4. Previsió, en la xarxa viària els espais reservats suficients i adequats per a la col·locació de contenidors o altres equipaments necessaris per a optimitzar les operacions de recollida i transport de residus municipals, segons criteri i gestió municipal.

### Espais lliures i espais verds

1. Els espais lliures i espais verds s'han de dissenyar amb criteris de reducció del consum hídic i de baix cost de conservació: materials de baix manteniment i vegetals amb baixos requeriments hídrics.
2. Els espais lliures es projectaran amb plantació arbòria, arbustiva i entapissant o prats herbacis de baix requeriment hídic, minimitzant la superfície de gespes. Les espècies arbòries escollides seran de fàcil implantació i adequades pel clima de la zona, com ara el roure (*Quercus humilis*), alzines (*Quercus ilex*), gènere *Acer*, etc., potenciant espècies de creixement ràpid, fulla caduca amb variació cromàtica al llarg de l'any i capçada ampla que ofereixi espais d'ombra.

3. S'evitarà utilitzar espècies exòtiques amb reconegut comportament invasor, d'acord amb el llistat d'espècies de l'annex I de la present normativa.
4. El projecte d'urbanització inclourà el disseny, pressupost i plànols que detallin les plantacions proposades, el subministrament dels arbres amb port fletxats, amb la guia completa sense escapçar, la mida els arbres, l'aportació de terra vegetal adobada per a les plantacions, així com els elements de protecció i/o tutoratge i el sistema de reg.
5. El sistema de reg, d'acord amb els criteris dels serveis tècnics municipals, ha de comptar amb l'abastament d'aigua, preferentment del freàtic (estudiar la viabilitat del pou existent), com a servei propi del sector, o bé fer les prolongacions de la xarxa existent necessàries. El projecte de reg contemplarà la xarxa primària i xarxa secundària de reg de canonades amb degotadors integrats per a les plantacions arbustives, d'aromàtiques i de l'arbrat. Així com boques d'aigua per al reg.

**7. AVALUACIÓ GLOBAL DEL PLA I JUSTIFICACIÓ DEL COMPLIMENT DELS OBJECTIUS AMBIENTALS**

Segons els aspectes ambientals exposats, i tenint en compte l'abast i les característiques de la proposta del pla de millora, es considera que no comportarà afectacions ambientals significatius.

La normativa del POUM de Taradell, avaluat ambientalment, ja contempla la majoria de prescripcions ambientals necessàries per assolir els objectius adoptats pel POUM i l'adaptació a les normatives sectorials vigents en matèria de medi ambient.

<b>OBJECTIUS I CRITERIS AMBIENTALS. Grau de compliment</b>		
<b>Model d'ocupació i ordenació del sòl</b>		
<b>Objectiu 1.</b> Fomentar que les estructures urbanes de Taradell siguin compactes i plurifuncionals		El PMU es planteja en un entorn urbà ja existent. Completa un buit urbà i dona continuïtat a trama urbana existent
Per millorar la gestió de les aigües		
<b>Objectiu 2.</b> Minimitzar l'increment del consum d'aigua derivat del planejament fomentant l'estalvi i la reutilització de l'aigua		S'assoleix parcialment. Si be l'adopció dels criteris d'ecoeficiència del Decret 21/2006, és d'aplicació directa (normativa POUM i PMU), la tipologia de habitatge aïllat en parcel·la de 500 m2, a priori, suposa sistemes menys eficients en el consum d'aigua.
<b>Per millorar l'eficiència energètica i la qualitat de l'aire</b>		
<b>Objectiu 3.</b> Millorar l'eficiència energètica dels sistemes urbans i reduir-ne la contribució al canvi climàtic <b>Objectiu 4.</b> Millorar l'eficiència energètica a les edificacions		La normativa del PMU i del POUM s'adequa als requeriments que estableix el Decret 21/2006, de 14 de febrer, pel qual es regula l'adopció de criteris ambientals i d'ecoeficiència en els edificis. Com també a la instal·lació de l'enllumenat públic de baix consum en espais urbans públics
<b>Per millorar les condicions acústiques, lumíniques i electromagnètiques</b>		
<b>Objectiu 5.</b> Evitar l'exposició de la població a nivells acústics no permesos per la legislació		Es donarà compliment a les disposicions de l'Ordenança municipal reguladora del soroll i les vibracions de Taradell
<b>Objectiu 6.</b> Limitar la necessitat d'enllumenat exterior (públic i privat) i evitar-ne els seus efectes ambientals i socials negatius		Es donarà compliment a la Llei 6/2001, de 31 de maig, d'ordenació ambiental de l'enllumenament per a la protecció del medi nocturn

<b>OBJECTIUS I CRITERIS AMBIENTALS. Grau de compliment</b>		
<b>Per millorar la gestió dels materials i dels residus</b>		
<b>Objectiu 7.</b> Implantar l'equipament i els sistemes de disseny urbà adients per a la reutilització i la recollida selectiva de residus		La normativa del PMU preveu que els projectes d'urbanització projectin en el disseny de la vialitat pública espais suficients i adequats per a la col·locació dels equipaments necessaris per optimitzar les operacions de recollida i transport de residus
<b>Objectiu 8.</b> Promoure en els edificis la previsió d'espais i instal·lacions que facilitin la recollida selectiva dels residus, i en general, les operacions de gestió		La normativa del PMU ho recull
<b>Objectiu 9.</b> Ordenar l'activitat constructiva amb l'objectiu de minimitzar els impactes associats als materials utilitzats i fomentar-ne la durabilitat, la reutilització i el reciclatge		Les normes del POUM i la normativa del PMU preveuen el compliment del Decret 21/2006, de 14 de febrer, pel qual es regula l'adopció de criteris ambientals i d'ecoeficiència en els edificis.

	Sí		Parcialment
--	----	--	-------------

## 8. MESURES DE SEGUIMENT

Com a eina per al seguiment ambiental del Pla, es proposa un Programa de Vigilància Ambiental (PVA).

Els projectes que desenvolupin el pla de millora urbana inclouran un PVA amb les mesures preventives o correctores que es descriuen en aquest apartat.

L'aplicació del programa de vigilància ambiental, durant les diferents etapes o fases d'execució d'una obra, caldrà realitzar-la a través de la contractació de la Direcció d'Obra.

El Pla de vigilància ambiental s'ha de considerar com l'eina de referència i base per a dur a terme el seguiment dels paràmetres ambientals, verificar l'aparició dels impactes previstos, i l'aplicació de les mesures correctores proposades. En fase de projecte constructiu o d'obra, el PVA s'adaptarà i revisarà per adaptar-se a les obres.

Els objectius del Programa de Vigilància Ambiental (PVA) es concreten en els següents punts:

- a) La verificació dels impactes inicials previstos que es realitzarà a partir de l'inici de les obres i comportarà el seguiment dels indicadors significatius dels canvis que puguin patir els diferents vectors ambientals.
- b) La verificació de les mesures preventives i correctores necessàries per evitar afectacions en l'entorn.
- c) El control d'aplicació de les mesures correctores, el qual es realitzarà tant en la fase prèvia, com durant les obres.

A continuació es presenta una taula resum dels àmbits i les accions de control ambiental a considerar en el PVA d'obres:

ÀMBIT DE CONTROL	ACCIONS DE CONTROL	ABAST	PERIODICITAT
Control de la integració de les prescripcions ambientals	<ul style="list-style-type: none"> <li>• Verificar el grau d'integració de les prescripcions i condicions ambientals definides a la normativa del PMU i informes sectorials en els projectes d'obres.</li> </ul>	Tot l'àmbit de les obres i entorn de protecció*	Abans de l'inici de les obres
Control i vigilància de les superfícies i elements afectats per les obres	<ul style="list-style-type: none"> <li>• Elaboració i aprovació d'un Pla de senyalització:                             <ul style="list-style-type: none"> <li>- Delimitació de l'ocupació temporal i les zones de treball.</li> <li>- Abalisament de zones i elements d'interès ambiental o paisatgístic.</li> </ul> </li> </ul>	Tot l'àmbit de les obres i entorn de protecció, en especial masses forestals, exemplars vegetals o paisatgístics d'interès.	Abans de l'inici de les obres i durant les obres
Control i vigilància dels treballs de restauració i/o enjardinament	<ul style="list-style-type: none"> <li>• Revisió a nivell ambiental i paisatgística del projectes d'enjardinament (verificació de l'adopció de mesures d'integració paisatgística, enjardinament, etc.).</li> </ul>	Tot l'àmbit de les obres.	Abans de l'inici de les obres i durant les obres.

ÀMBIT DE CONTROL	ACCIONS DE CONTROL	ABAST	PERIODICITAT
	<ul style="list-style-type: none"> <li>• Control de les espècies vegetals i la seva procedència i qualitat. Control de la procedència de terres vegetals.</li> </ul>		
Control i vigilància de les esbrossades	<ul style="list-style-type: none"> <li>• Control dels treballs de desbrossada:                             <ul style="list-style-type: none"> <li>- Marcatge dels exemplars d'interès a conservar, si s'escau.</li> <li>- Control dels treballs de desbrossada.</li> <li>- Correcta gestió de restes vegetals.</li> </ul> </li> </ul>	Tot l'àmbit de les obres.	Diària mentre durin els treballs de desforestació
Control de la gestió correcta dels residus de les obres	<ul style="list-style-type: none"> <li>• Verificació i aprovació del Pla de gestió de residus de l'obra.</li> <li>• Aprovació i seguiment dels gestors i transportistes autoritzats per l'ARC (Agència de Residus de Catalunya).</li> </ul>	Tot l'àmbit de les obres i entorn de protecció.	Durant tot el temps que durin les obres.
*entorn de protecció: es defineix com a entorn de protecció el límit del sector amb el sòl no urbanitzable			

**En conclusió,** segons els aspectes ambientals exposats, i tenint en compte l'abast i les característiques del PMU-3 Camí de la Font d'en Déu de Taradell i l'adopció de les determinacions ambientals de la normativa del pla de millora urbana (algunes d'ells d'obligat compliment segons les normatives sectorials), es preveu que no comportarà efectes significatius en el medi ambient.

Taradell, gener 2017



Isabel Leonart i Botia





ANNEX 1. Relació d'espècies que s'haurien d'evitar en revegetació i en jardineria (DMAiH versió 27.06.09)

### Arbres

acàcia (Robinia pseudoacacia)  
 ailant (Ailanthus altissima)  
 freixe americà (Fraxinus pennsylvanica)  
 freixe de flor (*Fraxinus ornus*)  
 Acàcia de tres punxes (*Gleditsia tracanthos*)  
 mimosa (Acacia dealbata)  
 morera del paper (Broussonetia papyrifera)  
 negundo (Acer negundo)  
 troana (Ligustrum lucidum)

### Arbusts

Amporpha fruticosa  
 Baccharis halimifolia  
 budlèia (Buddleja davidii)  
 cornera de la Xina (Cotoneaster lacteus)  
 Cotoneaster tomentosa  
 carolina o coronil·la glauca (*Coronilla valentina ssp glauca*)  
 piracant (Pyracantha angustifolia) i (P. crenatoserrata)  
 pitospor (Pittosporum tobira)

### Plantes entapissants i reptants

Campanetes (Ipomoea cf. indica)  
 miraguà (Araujia sericifera)  
 bàlsam, unglà de gat o dits de bruixa (*Carpobrotus edulis*) i (*C. acinaciformis*)  
 bàlsam emparrador (Boussingaultia cordifolia) o (Anredera cordifolia)  
 cabellera de la reina (*Aptenia cordifolia*)  
 Delairea odorata (= Senecio mikanoides)  
 Iligabosc (Lonicera japonica)  
 Senecio angulatus / [Senecio tamoides](#)  
 Sicyos angulatus  
 tradescantia Tradescantia fluminensis  
 vinya del Tibet (Fallopia baldschuanica = Bilderdyckia aubertii)  
 vinya verge (Parthenocissus quinquefolia)

### Plantes crasses i assimilables

aloe maculat (Aloe maculata)

atzavares o figuerasses (*Agave sp.*)

*Bryophyllum daigremontianum* (= *Kalanchoe daigremontiana*)

figueres de moro (*Opuntia ficus-indica* / *O. maxima* *O. stricta* i *O. linguiformis* )

*Einadia nutans*

### **Plantes aquàtiques**

*Azolla sp.*

*Cyperus eragrostis*

*Elodea canadensis*

jacint d'aigua *Eichhornia crassipes*

*Ludvigia grandiflora*

*Myriophyllum aquaticum*

### **Gramínies per a hidrosembra**

*Paspalum saurae*

*Eragrostis curvula*

### **Altres espècies (ornamentals, etc.)**

acant (*Acanthus mollis*)

*Arctotheca calendula*

bambú o canya americana *Phyllostachys*, *Bambusa*,

canya (*Arundo donax*)

*Erigeron karvinskianus*

gasània (*Gazania sp.*)

herba de la Pampa (*Cortaderia selloana*)

nyàmera *Helianthus tuberosus*

raïm de moro *Phytolacca americana*

*Senecio angulatus*